

รายละเอียดคุณลักษณะเฉพาะ (ครั้งที่ 2)
โครงการ: ครุภัณฑ์ประกอบหอพักนิตินิตแพทย์ จำนวน 250 ชุด

1. ความเป็นมา

เนื่องด้วยหอพักนิตินิตแพทย์มีครุภัณฑ์ประกอบห้องพักไม่เพียงพอกับจำนวนห้องพักและมีครุภัณฑ์ของเดิมที่ชำรุดจากใช้งานและมีเชื้อราขึ้นเนื่องจากสภาพแวดล้อมมีความอับชื้น จึงจำเป็นต้องดำเนินการจัดซื้อจัดจ้างครุภัณฑ์ประกอบหอพักนิตินิตแพทย์ ดังกล่าว

2. วัตถุประสงค์

เพื่อจัดหาครุภัณฑ์ประจำห้องพักภายในหอพักนิตินิตแพทย์ ติดตั้ง ณ หอพัก พร้อมใช้งาน

3. คุณสมบัติผู้เสนอราคา

ผู้ยื่นข้อเสนอจะต้องมีคุณสมบัติให้ปฏิบัติตามเอกสารประกวดราคาอิเล็กทรอนิกส์กำหนด

4. หลักเกณฑ์ในการพิจารณาคัดเลือกข้อเสนอ

ในการพิจารณาผลการยื่นข้อเสนอประกวดราคาอิเล็กทรอนิกส์ครั้งนี้ มหาวิทยาลัยจะพิจารณาคัดเลือกโดยใช้หลักเกณฑ์ราคา

5. รายละเอียดคุณลักษณะเฉพาะ

ครุภัณฑ์ประกอบหอพักนิตินิตแพทย์ จำนวน 250 ชุด ประกอบครุภัณฑ์ดังต่อไปนี้

5.1 เติงเหล็ก ขนาดไม่น้อยกว่า 110 x 202 x 85 cm (3.5 ฟุต) จำนวน 250 เติง

รายละเอียดคุณลักษณะ ดังนี้

1. เสาหัว ท้ายเตียง ทำจากเหล็กขนาดไม่น้อยกว่า 2 นิ้ว ความหนาไม่น้อยกว่า 0.8 มม
2. คานล่างหัวเตียง – ท้ายเตียง ทำจากเหล็กกล่อง ขนาดไม่น้อยกว่า 2x1 นิ้ว หนาไม่น้อยกว่า 0.8 มม
3. ลูกตั้งหัว-ท้ายเตียงทำจากเหล็กขนาดไม่น้อยกว่า 3/4 นิ้ว ความหนาไม่น้อยกว่า 0.8 มม
4. คานยาวเหล็กขนาดไม่น้อยกว่า 1x1 นิ้ว หนาไม่น้อยกว่า 0.8 มม เชื่อมติดกับคานข้างเตียง
5. คานข้างเตียงทำจากเหล็ก 2x1 นิ้ว หนาไม่น้อยกว่า 0.8 มม
6. มีลิ้มเหล็ก และ/หรือน็อตยึดแผงเตียงกับเสา โดยมีความยึดแน่นแข็งแรง
7. มีคานยาวเชื่อมบนคานขวางจากหัวไปท้าย เหล็กขนาดไม่น้อยกว่า 3/4 * 3/4 นิ้ว หนาไม่น้อยกว่า 1.2 มม. จำนวน 6 เส้น
8. มีขาเสริมขนาดไม่น้อยกว่า 2 x 1 นิ้ว หนาไม่น้อยกว่า 0.8 มม. เชื่อมติดกับเหล็กฉากยึดกับคานข้างเตียงด้วยน็อตข้างละไม่น้อยกว่า 2 ตัว
9. พันด้วยสีผงอีพ็อกซีอย่างดี ผ่านการอบด้วยอุณหภูมิไม่ต่ำกว่า 180 องศา
10. มีพลาสติกสวมขาเตียงเพื่อกันรอย



หมายเหตุ ภาพดังกล่าวใช้เพื่อเป็นแนวทางประกอบความเข้าใจเท่านั้น ไม่ใช่ข้อกำหนดบังคับ ไม่จำกัดยี่ห้อ รุ่น หรือผู้ผลิต

(Signature)

(Signature)

(Signature)

5.2 โต๊ะทำงานเหล็ก ท็อปไม้ มีลิ้นชัก ขนาดไม่น้อยกว่า 80 x 60 x 75 cm. จำนวน 250 ตัว รายละเอียดคุณลักษณะ ดังนี้

1. หน้าโต๊ะทำจากไม้ HMR, ไม้อัดแท่ง ที่มีคุณสมบัติป้องกันเชื้อรา และเคลือบด้วยเมลามินลายไม้ มีความหนาไม่น้อยกว่า 25 มิลลิเมตร ขนาดไม่น้อยกว่า 80 x 60 cm
2. ขาโต๊ะทำจากเหล็ก ขนาดไม่น้อยกว่า 19 x 37 มิลลิเมตร
3. ลิ้นชักทำจากเหล็กแผ่นหนาไม่น้อยกว่า 0.5 มิลลิเมตร บีมขึ้นรูป
4. แผ่นปิดทำจากเหล็กหนาไม่น้อยกว่า 0.5 มิลลิเมตร บีมขึ้นรูป
5. จุกขาโต๊ะทำจากพลาสติกที่มีคุณภาพมีความคงทนและรองรับน้ำหนักได้ดี
6. ชั้นส่วนที่เป็นเหล็กผ่านกระบวนการล้างไขมันและเคลือบผิวอย่างดี
7. พ่นด้วยสีผงอีพ็อกซีอย่างดี ผ่านการอบด้วยอุณหภูมิไม่ต่ำกว่า 180 องศา

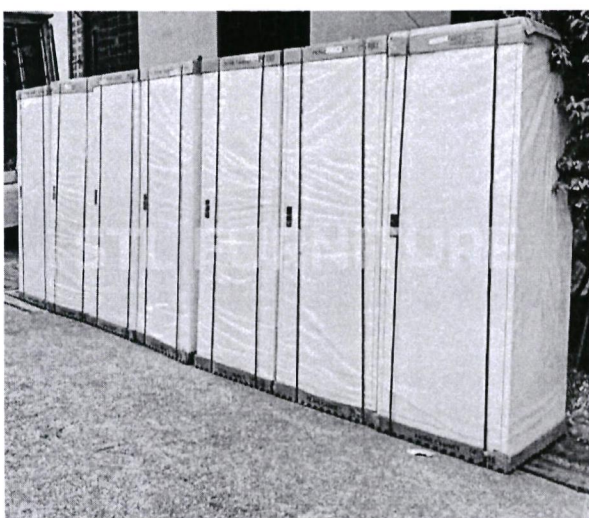


หมายเหตุ ภาพดังกล่าวใช้เพื่อเป็นแนวทางประกอบความเข้าใจเท่านั้น ไม่ใช่ข้อกำหนดบังคับ ไม่จำกัดยี่ห้อ รุ่น หรือผู้ผลิต

๑๕

5.3 ตู้เสื้อผ้าเหล็ก 1 บานเปิด ขนาดไม่น้อยกว่า 60 x 61 x 183 cm จำนวน 250 ตู้
รายละเอียดคุณลักษณะ ดังนี้

1. ทำจากแผ่นเหล็กหนาไม่น้อยกว่า 0.50 มิลลิเมตร ปัดขึ้นรูป
2. ขนาดตู้ไม่น้อยกว่า 60 x 61 x 183 cm
3. ชั้นโครงตู้แบบอาร์ตเชื่อมติดอย่างแข็งแรง
4. ประตูเป็นแบบมือจับผนังพร้อมกุญแจ มีกระจกที่เก็บของติดประตู
5. ภายในตู้มีแผ่นชั้นวาง 2 ชั้น ปรับระดับได้และมีราวแขวนผ้า 1 อัน
6. ชั้นส่วนที่เป็นเหล็กผ่านกระบวนการล้างไขมันและเคลือบผิวอย่างดี
7. พ่นด้วยสีผงอีพ็อกซีอย่างดี พร้อมกันสนิท ผ่านการอบด้วยอุณหภูมิไม่ต่ำกว่า 180 องศา

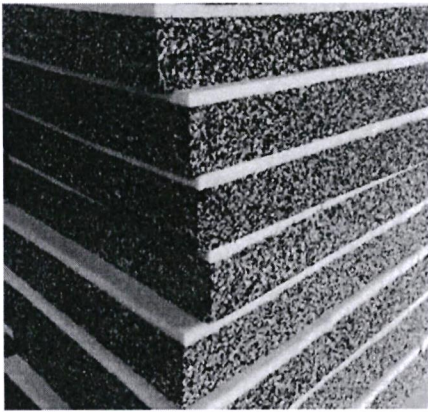


หมายเหตุ ภาพดังกล่าวใช้เพื่อเป็นแนวทางประกอบความ
เข้าใจเท่านั้น ไม่ใช่ข้อกำหนดบังคับ ไม่จำกัดยี่ห้อ รุ่น หรือ
ผู้ผลิต

๑ *String of* *๑๑๑*

5.4 ที่นอนชนิดฟองอัด หนาไม่น้อยกว่า 6 นิ้ว ขนาด 3.5 ฟุต จำนวน 250 หลัง
รายละเอียดคุณลักษณะ ดังนี้

1. ที่นอนเป็นที่นอนฟองอัด ขนาด 3.5 ฟุต มีความหนาไม่น้อยกว่า 6 นิ้ว
2. มีความแข็งอยู่ในช่วงระหว่าง 30-35 กิโลกรัม ต่อ 314 ตารางเซนติเมตร สามารถกดลึกได้ 35 เปอร์เซ็นต์ของความหนา
3. มีความยืดหยุ่น เนื้อแน่น ไม่ยุบเสียทรง
4. หุ้มด้วยผ้าหนังเทียม (PVC) หนาไม่น้อยกว่า 0.8 มิลลิเมตร เดินคิ้วผ้าโดยรอบป้องกันรอยเย็บ ฉีกขาด
5. มีความเหนียวจากแรงดึงจนขาดที่ไม่น้อยกว่า 5 กิโลกรัมต่อตารางเซนติเมตร
6. มีความยืดหยุ่นไม่น้อยกว่า 40 เปอร์เซ็นต์
7. สามารถรับแรงฉีกขาดได้ไม่น้อยกว่า 0.3 กิโลกรัม

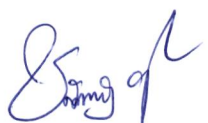



หมายเหตุ ภาพดังกล่าวใช้เพื่อเป็นแนวทางประกอบความ
เข้าใจเท่านั้น ไม่ใช่ข้อกำหนดบังคับ ไม่จำกัดยี่ห้อ รุ่น หรือ
ผู้ผลิต



ผ้าหนังเทียม	ผ้าหนังเทียม	ผ้าหนังเทียม
	ฟองน้ำ ML2 (1")	
	ฟองอัด (5")	
	ผ้าหนังเทียม	

6 นิ้ว

๑๑  

5.5 เก้าอี้สำนักงาน ขนาดไม่น้อยกว่า 55 x 50 x 85-95 cm จำนวน 250 ตัว
รายละเอียดคุณลักษณะ ดังนี้

1. ขนาดของเก้าอี้

- ความกว้าง: ไม่น้อยกว่า 55 เซนติเมตร
- ความลึก: ไม่น้อยกว่า 50 เซนติเมตร
- ความสูงรวม: สามารถปรับระดับได้ในช่วง 85 ถึง 95 เซนติเมตร (โดยประมาณ)

2. โครงสร้างและวัสดุ

- พนักพิง (Backrest): โครงสร้างทำจากโลหะ หรือพลาสติกฉีดขึ้นรูป (PP) มีความแข็งแรง ทนทาน บุด้วยตาข่าย (Mesh) สามารถระบายอากาศได้ดี หรือบุฟองน้ำหุ้มผ้า/หนังเทียม (PVC/PU) คุณภาพสูง
- เบาะนั่ง (Seat): ทำจากไม้อัดตัดโค้งรูปทรงสรีระ บุฟองน้ำแบบฉีดขึ้นรูป (High Density Mold Foam) ซึ่งมีความยืดหยุ่นสูง ไม่ยุบตัวง่ายเมื่อใช้งานระยะยาว หุ้มด้วยผ้าฝ้ายหรือหนังเทียม
- แขน (Armrests): ทำจากพลาสติกฉีดขึ้นรูปแข็งแรง (โพลีพรอพิลีน) ออกแบบมาให้รองรับการวางแขนในขณะที่ทำงาน

3. ระบบปรับระดับและกลไก

- การปรับความสูง: ใช้ระบบโช๊คแก๊ส (Gas Lift) สามารถปรับระดับขึ้น-ลงได้อย่างนุ่มนวล โดยมีระยะการปรับไม่น้อยกว่า 8-10 เซนติเมตร
- กลไกการโยก: มีระบบโยกเอน (Swivel / Tilt mechanism) พร้อมตัวปรับความหนืดในการเอน และสามารถล็อกการทำงานในตำแหน่งตั้งตรงได้
- การหมุน: สามารถหมุนรอบตัวได้ 360 องศา

4. ขาและล้อ

- ฐานขาเก้าอี้: เป็นแบบ 5 แฉก ทำจากไนลอน (Nylon) หรือเหล็กชุบโครเมียม เพื่อความมั่นคงและรองรับน้ำหนักได้ไม่น้อยกว่า 100-120 กิโลกรัม
- ล้อ (Castors): ล้อทำจากพลาสติกไนลอนหรือยูรีเทน (PU) ขนาดเส้นผ่านศูนย์กลางไม่น้อยกว่า 2 นิ้ว มีความลื่นไหลและไม่ทำให้พื้นเป็นรอย



หมายเหตุ ภาพดังกล่าวใช้เพื่อเป็นแนวทางประกอบความ
เข้าใจเท่านั้น ไม่ใช่ข้อกำหนดบังคับ ไม่จำกัดยี่ห้อ รุ่น หรือ
ผู้ผลิต

Dr. S. S. S. S. S.

6. สถานที่ดำเนินการ

ครุภัณฑ์ครบชุดขนย้ายเพื่อติดตั้งพร้อมใช้งานบนอาคาร 5 ชั้น (ไม่มีลิฟท์) ณ หอพักนิสิตแพทย์ (ห้องที่ผู้ซื้อกำหนด) คณะแพทยศาสตร์ มหาวิทยาลัยศรีนครินทรวิโรฒ ตำบลองครักษ์ อำเภองครักษ์ จังหวัดนครนายก

ทั้งนี้ ผู้เสนอราคาสามารถติดต่อสอบถามข้อมูลของสถานที่ได้ที่ งานกายภาพและสิ่งแวดล้อม โทร. 037-395457 ต่อ 61049 ติดต่อ คุณกฤษณะ รุ่งกำจัด หรือ คุณภานุ สัจจวิโส ได้ในวันและเวลาทำการ (08.00 - 16.00 น.)

7. ระยะเวลาส่งมอบ

กำหนดส่งมอบพัสดุภายใน 120 วัน นับถัดจากวันที่ลงนามในสัญญา

8. งวดงานและการจ่ายเงิน

จ่ายเงินงวดเดียว เมื่อผู้ขายได้ส่งมอบพัสดุทั้งหมดถูกต้องครบถ้วนตามสัญญาหรือข้อตกลงและคณะกรรมการตรวจรับพัสดุได้ตรวจรับพัสดุเรียบร้อยแล้ว

9. วงเงินงบประมาณ/วงเงินที่ได้รับจัดสรร

วงเงินจำนวนทั้งสิ้น 3,500,000.- บาท (สามล้านห้าแสนบาทถ้วน)


10. ระยะเวลารับประกัน

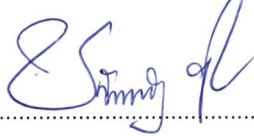
รับประกันขอในความชำรุดบกพร่องของครุภัณฑ์ภายในกำหนดระยะเวลาไม่น้อยกว่า 1 ปี นับจากวันที่ตรวจรับพัสดุเรียบร้อยแล้ว

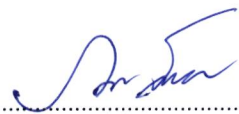
11. หน่วยงานรับผิดชอบดำเนินการ

งานพัสดุ ชั้น 2 อาคารเรียนและปฏิบัติการคณะแพทยศาสตร์ มหาวิทยาลัยศรีนครินทรวิโรฒ องครักษ์ สถานที่ติดต่อเพื่อขอทราบข้อมูลเพิ่มเติมหรือเสนอและวิจารณ์ หรือแสดงความคิดเห็นที่เปิดเผยตัวได้ที่

1. ทางไปรษณีย์
2. งานพัสดุ ชั้น 2 อาคารเรียนและปฏิบัติการคณะแพทยศาสตร์ มหาวิทยาลัยศรีนครินทรวิโรฒ เลขที่ 62 หมู่ 7 ตำบลองครักษ์ อำเภองครักษ์ จังหวัดนครนายก 26120
3. E-mail: passadu_med@hotmail.com
4. โทรศัพท์ : 0-3739-5457 หรือ 0-3739-5451 ต่อ 60259
5. โทรสาร : 0-3739-5457

ลงชื่อ..........ประธานกรรมการ
(อาจารย์ ดร. นายแพทย์อมรินทร์ นาควิเชียร)

ลงชื่อ..........กรรมการ
(นางสาวชญชิตา ชุนไพชิต)

ลงชื่อ..........กรรมการและเลขานุการ
(นายภานุ สัจจวิโส)