



มหาวิทยาลัยศรีนครินทรวิโรฒ

- โครงการ : งานปรับปรุงห้องการจัดการเรียนการสอน จำนวน 1 งาน
- เจ้าของ : มหาวิทยาลัยศรีนครินทรวิโรฒ
- ที่ตั้ง : คณะพยาบาลศาสตร์ มหาวิทยาลัยศรีนครินทรวิโรฒ องค์กรักษ์

แบบก่อสร้างงานสถาปัตยกรรม



มหาวิทยาลัยศรีนครินทรวิโรฒ

โครงการ

งานปรับปรุงห้องการจัดการเรียน
การสอน จำนวน 1 งาน

เจ้าของงาน

คณะพยาบาลศาสตร์
มหาวิทยาลัย ศรีนครินทรวิโรฒ

ที่ตั้ง

อาคารคณะพยาบาลศาสตร์
มหาวิทยาลัย ศรีนครินทรวิโรฒ

ผู้รับจ้าง

ผู้เขียน

สถาปนิก

วิศวกร

แบบแสดง

แปลนรื้อถอนวัสดุห้องคนบตี
และห้องประชุมคณะกรรมการ
(ห้อง 210 ชั้น 2)

REV DESCRIPTION DATE

FILENAME OF DWG.:

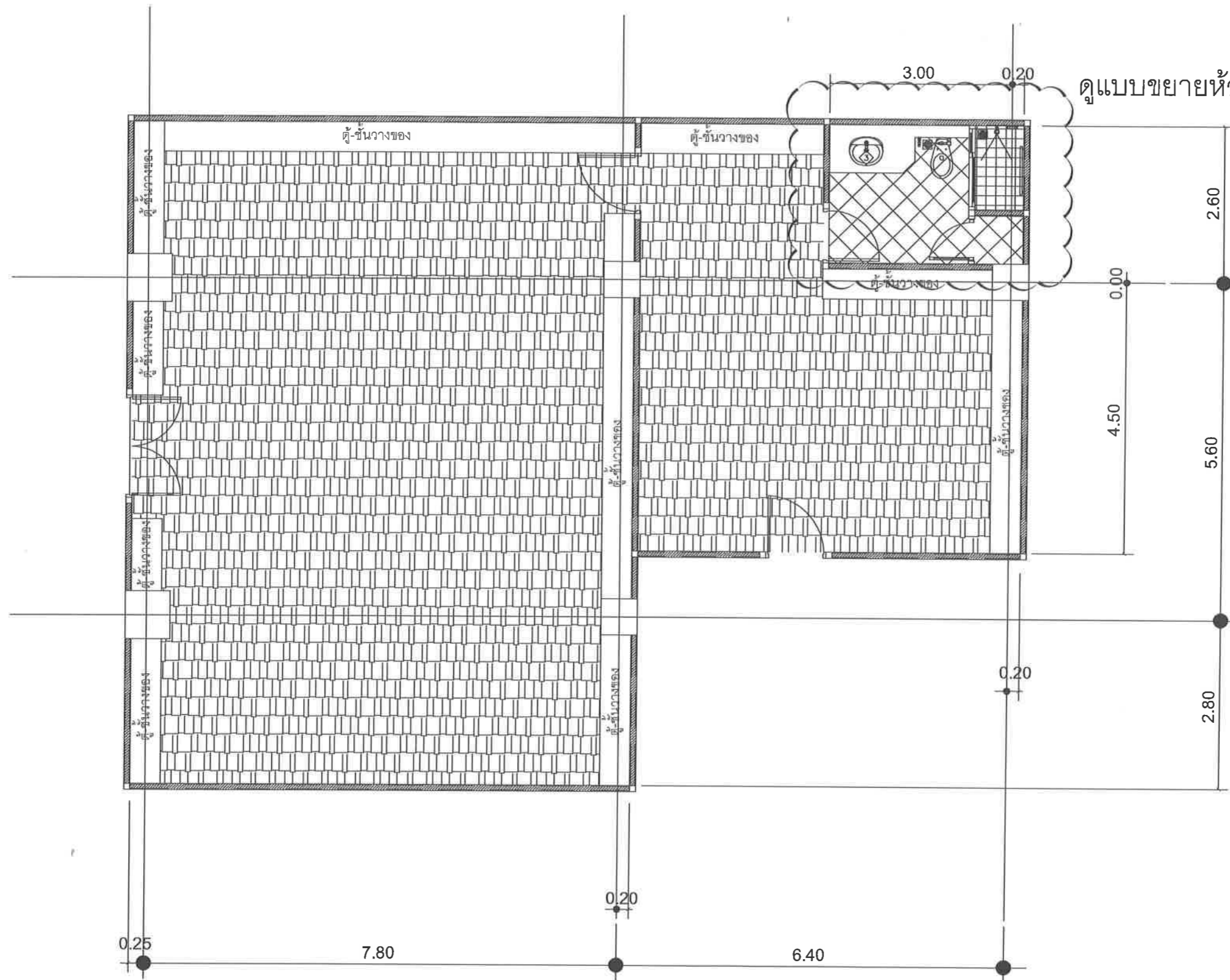
ผู้เขียน

DRAWING NO. TOTAL

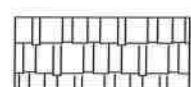
A - 01 -

DATE SCALE

ดูแบบขยายห้องน้ำห้องคนบตี



แปลนรื้อถอนห้องคนบตีและห้องประชุมคณะกรรมการ



= รื้อถอนพรมปูพื้น มีพื้นที่ 130 ตารางเมตร

หมายเหตุ

ให้บริษัทผู้รับจ้างขนย้ายโต๊ะประชุมและโต๊ะทำงานคนบตี ออกก่อนทำการรื้อถอนพรม (เดิม)

แปลนงานรื้อถอนห้อง 210
SCALE



มหาวิทยาลัยศรีนครินทรวิโรฒ

โครงการ

งานปรับปรุงห้องการจัดการเรียน
การสอน จำนวน 1 งาน

เจ้าของงาน

คณะพยาบาลศาสตร์
มหาวิทยาลัย ศรีนครินทรวิโรฒ

ที่ตั้ง

อาคารคณะพยาบาลศาสตร์
มหาวิทยาลัย ศรีนครินทรวิโรฒ

ผู้รับจ้าง

ผู้เขียน

สถานิก

วิศวกร

แบบแสดง

แบบขยายห้องน้ำคณบดีชั้น 2
รูปตัด A, รูปตัด B
(ห้อง 210 ชั้น 2)

REV	DESCRIPTION	DATE
-----	-------------	------

FILENAME OF DWG.:

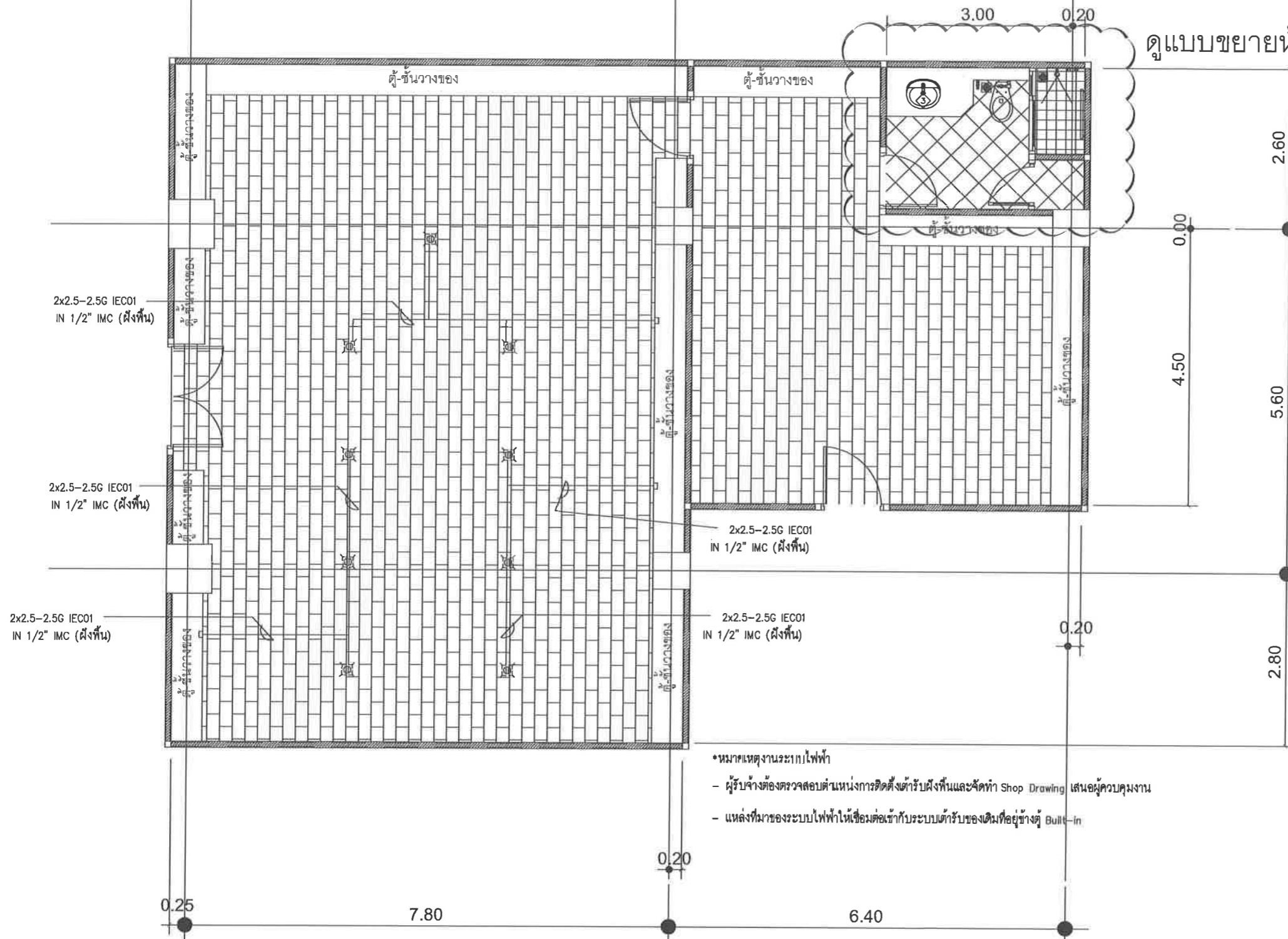
ผู้เขียน

DRAWING NO.	TOTAL
-------------	-------

A - 02

DATE	SCALE
------	-------

ดูแบบขยายห้องน้ำห้องคณบดี



- หมายเหตุงานระบบไฟฟ้า
- ผู้รับจ้างต้องตรวจสอบตำแหน่งการติดตั้งตัวรับฝังพื้นและจัดทำ Shop Drawing เสนอผู้ควบคุมงาน
 - แหล่งที่มาของระบบไฟฟ้าให้เชื่อมต่อกับระบบตัวรับของเดิมที่อยู่ข้างตู้ Built-in

แปลนปรับปรุงห้องคณบดีและห้องประชุมคณะกรรมการ

= ปรับระดับพื้นพร้อมปูกระเบื้องยาง คลิ๊กล็อคหนาไม่น้อยกว่า 4 มม. พื้นที่ 130 ตารางเมตร

= เต้ารับปลั๊กฝังพื้น POP-UP FLOOR OUTLET (2 ปลั๊ก) 16A 250V มีกราวด์

หมายเหตุ
ให้บริษัทผู้รับจ้างนำโต๊ะประชุมและโต๊ะทำงานคณบดีมาติดตั้งตำแหน่งเดิม

แปลนงานปรับปรุงห้อง 210
SCALE



มหาวิทยาลัยศรีนครินทรวิโรฒ

โครงการ
งานปรับปรุงห้องการจัดการเรียน
การสอน จำนวน 1 งาน

เจ้าของงาน
คณะพยาบาลศาสตร์
มหาวิทยาลัย ศรีนครินทรวิโรฒ

ที่ตั้ง
อาคารคณะพยาบาลศาสตร์
มหาวิทยาลัย ศรีนครินทรวิโรฒ

ผู้รับจ้าง

ผู้เขียน

สถาปนิก

วิศวกร

แบบแสดง

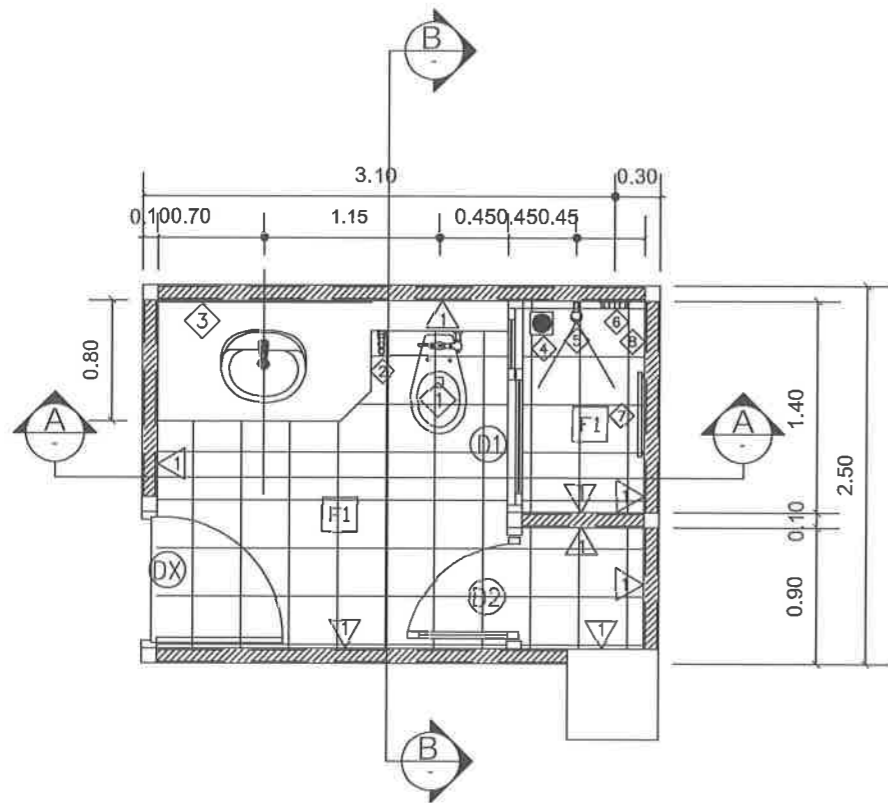
แบบขยายห้องน้ำคณบดีชั้น 2
รูปตัด A, รูปตัด B
(ห้อง 210 ชั้น 2)

REV	DESCRIPTION	DATE

FILENAME OF DWG.:

ผู้เขียน

DRAWING NO.	TOTAL
A - 03	-
DATE.	SCALE.



แบบขยายห้องน้ำคณบดีชั้น 2

รายการวัสดุ

- วัสดุสุขภัณฑ์เดิม
- วัสดุผนังกันห้องอาบน้ำและประตูห้องเก็บเสื้อผ้าเดิม
- วัสดุกระบี่องพื้นและกระบี่องผนังเดิม

หมายเหตุ

- TOP เคนันเตอร์ เดิมทำความสะอาด
- ท่อระบบสุขาภิบาลให้ใช้ของเดิม และตำแหน่งเดิม
- ฝ้าเพดานห้องน้ำใช้ฝ้าเดิมโครงเดิม ทาสีฝ้าใหม่
- อ่างล้างหน้าใช้ของเดิม

รายการปรับปรุงพื้น

F1 กระเบื้องปูพื้นขนาด 12"x24"

รายการปรับปรุงผนัง และประตู

△ ผนังผิวทึบกระเบื้อง ขนาด 12"x24" ผิวกันลื่น

Ⓛ1 ชุดผนังกันห้องอาบน้ำ กรอบอลูมิเนียมกระจกฝ้า ขนาด 1.40x2.00 m.

Ⓛ2 ชุดประตูห้องเก็บเสื้อผ้า กรอบอลูมิเนียมกระจกเงา 2 ด้าน ขนาด 0.80x2.00 m

ⓁX ชุดประตูห้องน้ำใช้ของเดิม ทาสีและตรวจสอบให้ใช้งานได้

รายการสุขภัณฑ์

① โถสุขภัณฑ์พร้อมฝั้ว

② สายฉีดชำระ

③ กระจกเงา ขนาด 1.20x1.20 m.

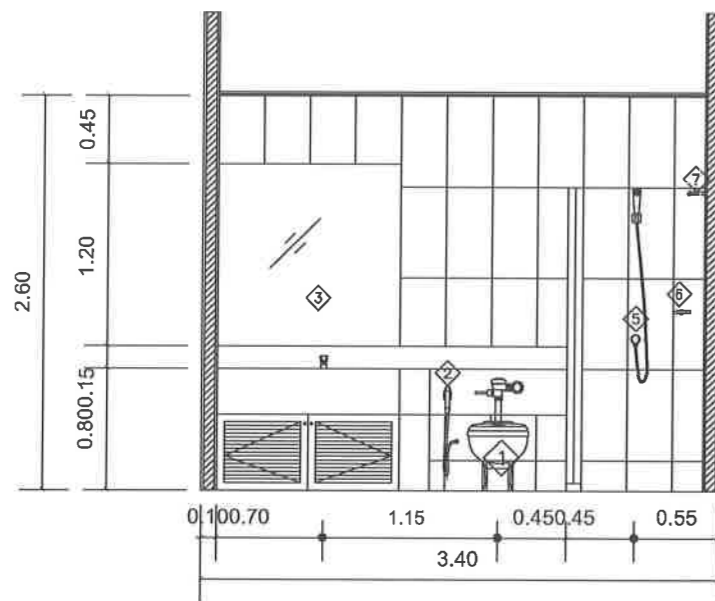
④ ตะแกรงกันกลิ่น ขนาด 4"

⑤ ฝักบัวพร้อมก๊อกฝักบัว

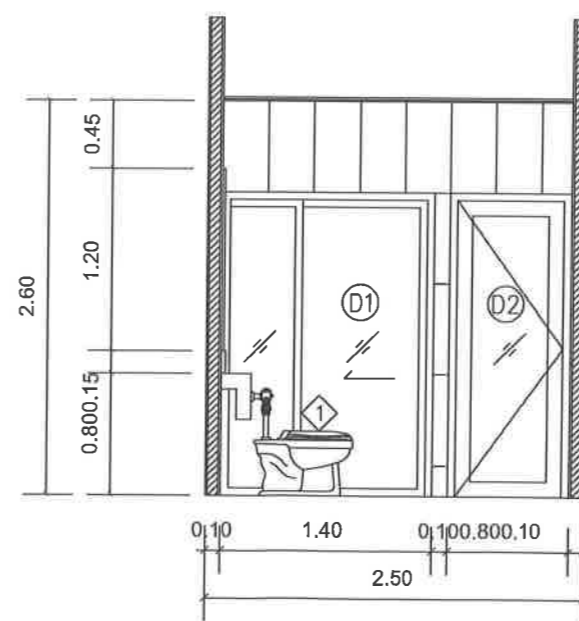
⑥ ที่วางสบู่

⑦ รวบรวมฝ้า

⑧ พัดลมระบายอากาศ



รูปตัด A



รูปตัด B

แบบขยายห้องน้ำคณบดีชั้น 2
SCALE



มหาวิทยาลัยศรีนครินทรวิโรฒ

โครงการ
งานปรับปรุงห้องจัดการเรียน
การสอน จำนวน 1 งาน

เจ้าของงาน
คณะพยาบาลศาสตร์
มหาวิทยาลัย ศรีนครินทรวิโรฒ

ที่ตั้ง
อาคารคณะพยาบาลศาสตร์
มหาวิทยาลัย ศรีนครินทรวิโรฒ

ผู้รับจ้าง

ผู้เขียน

สถาปนิก

วิศวกร

แบบแสดง

แปลนรื้อถอนห้อง
319,320,321

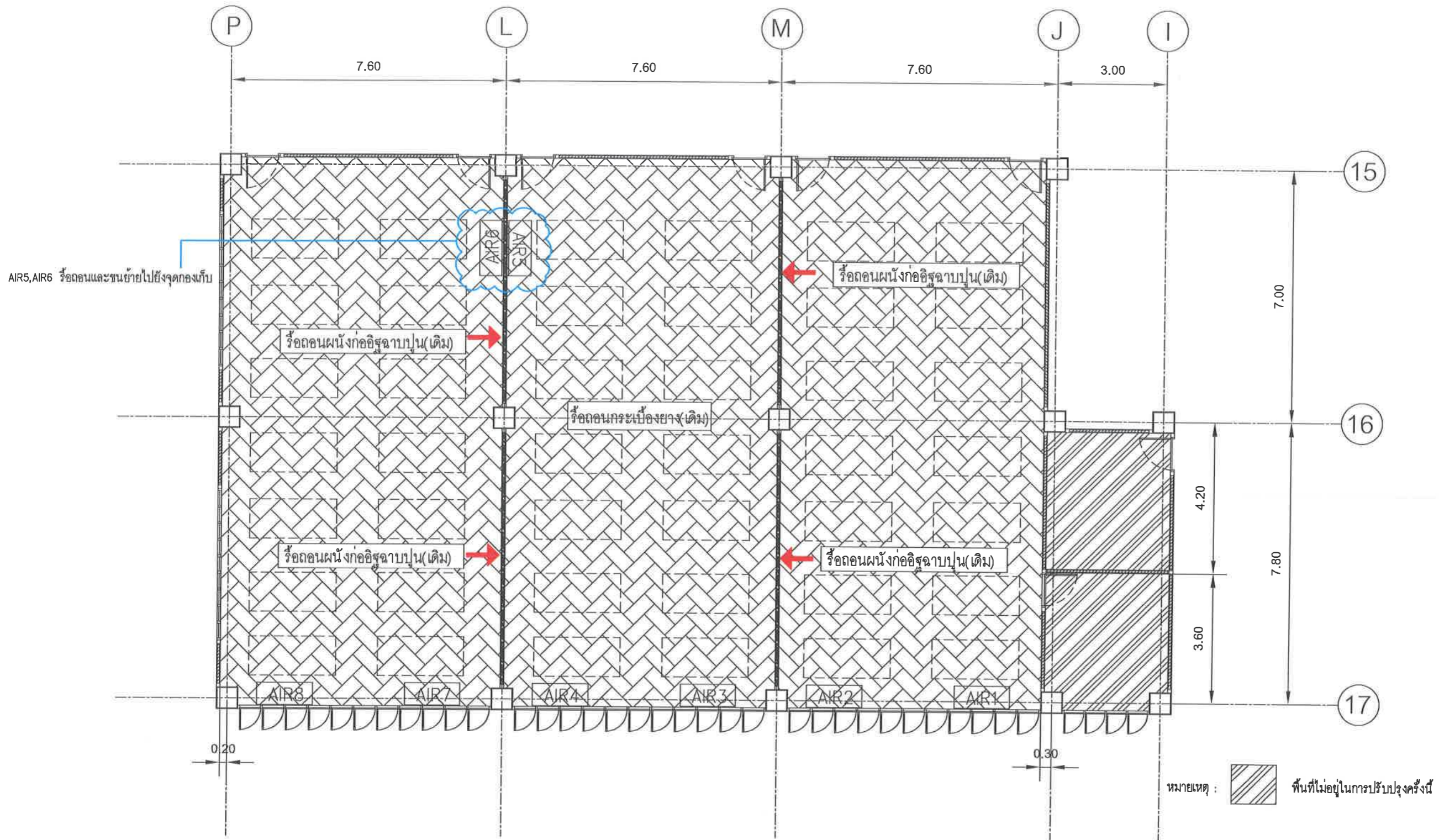
REV	DESCRIPTION	DATE

FILENAME OF DWG.:

ผู้เขียน

DRAWING NO.	TOTAL
A - 04	-

DATE.	SCALE.



รายการรื้อถอน



= งานรื้อถอนวัสดุปูพื้น กระเบื้องยาง (เดิม)



= งานขนย้ายวัสดุไปยังจุดกองเก็บ (ขนวางตามเดิมภายหลัง)



= งานรื้อถอนผนังก่ออิฐฉาบปูน(เดิม) และรื้อถอนตัวรับและสวิทซ์(เดิม)



= งานรื้อถอนเครื่องปรับอากาศตัวที่ 5,6 (เดิม)

หมายเหตุ : พื้นที่ไม่อยู่ในการปรับปรุงครั้งนี้

แปลนงานรื้อถอนห้อง 319-321
SCALE



มหาวิทยาลัยศรีนครินทรวิโรฒ

โครงการ
งานปรับปรุงห้องการจัดการเรียน
การสอน จำนวน 1 งาน

เจ้าของงาน
คณะพยาบาลศาสตร์
มหาวิทยาลัย ศรีนครินทรวิโรฒ

ที่ตั้ง
อาคารคณะพยาบาลศาสตร์
มหาวิทยาลัย ศรีนครินทรวิโรฒ

ผู้รับจ้าง

ผู้เขียน

สถาปนิก

วิศวกร

แบบแสดง

แปลนปรับปรุงพื้นที่ห้อง
319,320,321

REV	DESCRIPTION	DATE
-----	-------------	------

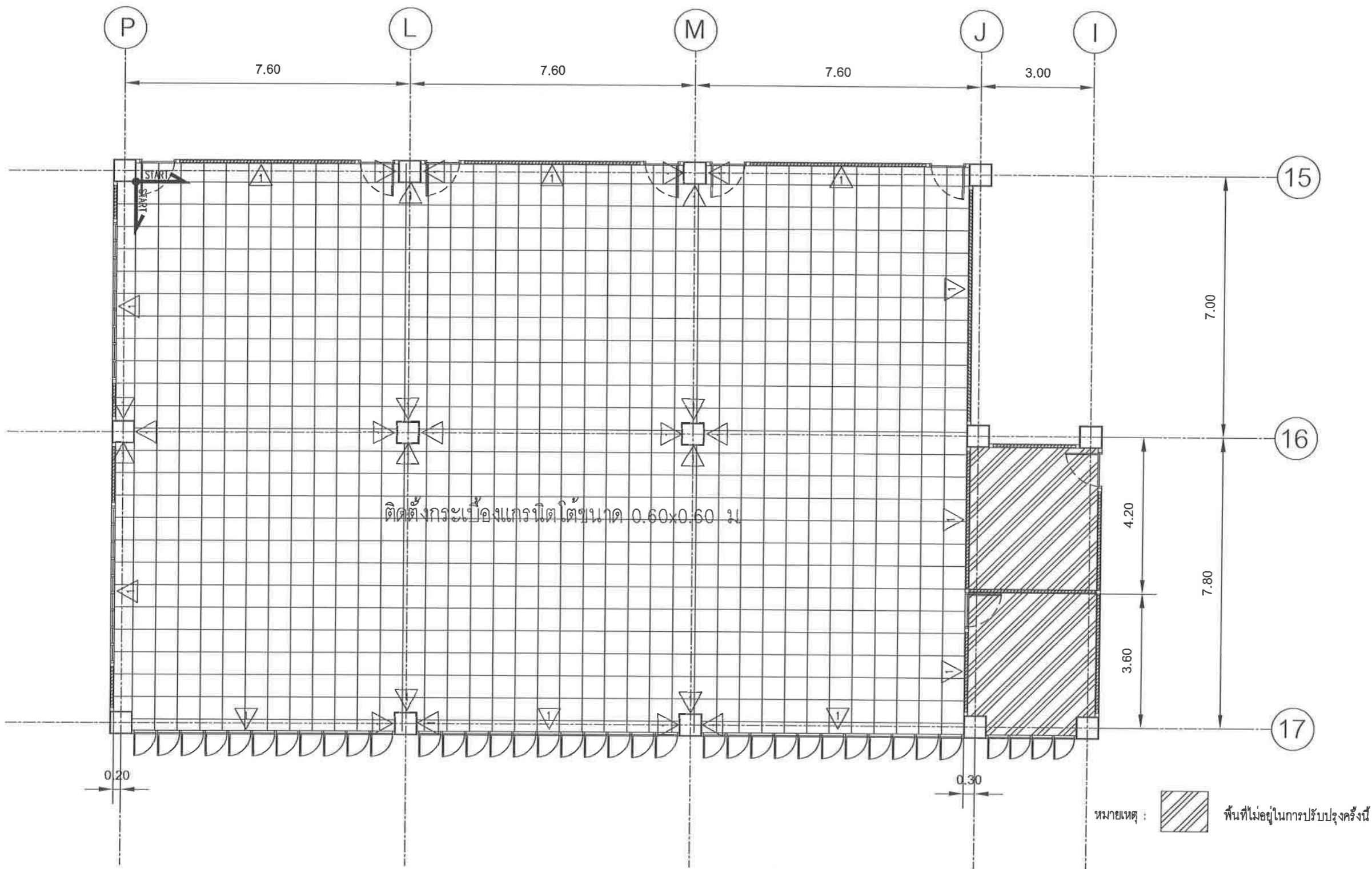
FILENAME OF DWG.:

ผู้เขียน

DRAWING NO.	TOTAL
-------------	-------

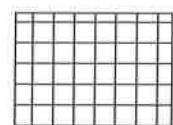
A - 05

DATE	SCALE
------	-------



หมายเหตุ : พื้นที่ไม่อยู่ในการปรับปรุงครั้งนี้

รายการปรับปรุง



= งานติดตั้งกระเบื้องแกรนิตโต้ขนาด 0.60x0.60 ม. ผลิตภัณฑ์ SOSUCO (เลือกสีและลายภายหลัง)

C1 = ซ่อมแซมฝ้าเพดานระหว่งรอยต่อผนังเดิม



= งานผนังเดิม ติดตั้งตั้งบัวเชิงผนังชนิดพีวีซี สูง 10 ซม.หนา 6 มม. ผลิตภัณฑ์ APACE รุ่น B-5 (เลือกสีภายหลัง)

แปลนงานปรับปรุงพื้นที่ห้อง 319-321
SCALE



มหาวิทยาลัยศิลปากร

โครงการ
งานปรับปรุงห้องการจัดการเรียน
การสอน จำนวน 1 งาน

เจ้าของงาน
คณะพยาบาลศาสตร์
มหาวิทยาลัย ศิรินครินทร์วิโรฒ

ที่ตั้ง
อาคารคณะพยาบาลศาสตร์
มหาวิทยาลัย ศิรินครินทร์วิโรฒ

ผู้รับจ้าง

ผู้เขียน

สถาปนิก

วิศวกร

แบบแสดง

แปลนปรับปรุงฝ้าเพดาน ห้อง
319,320,321

REV	DESCRIPTION	DATE

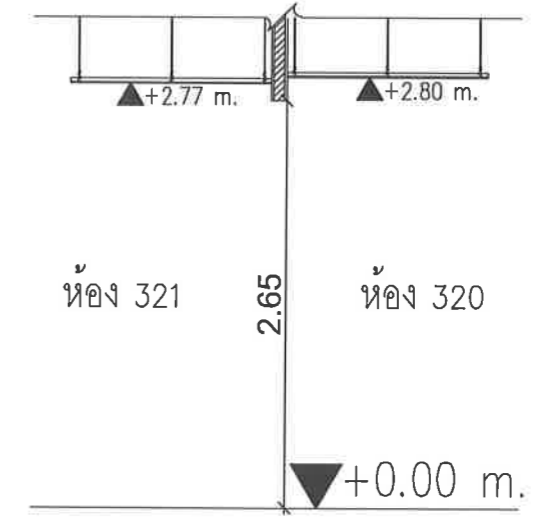
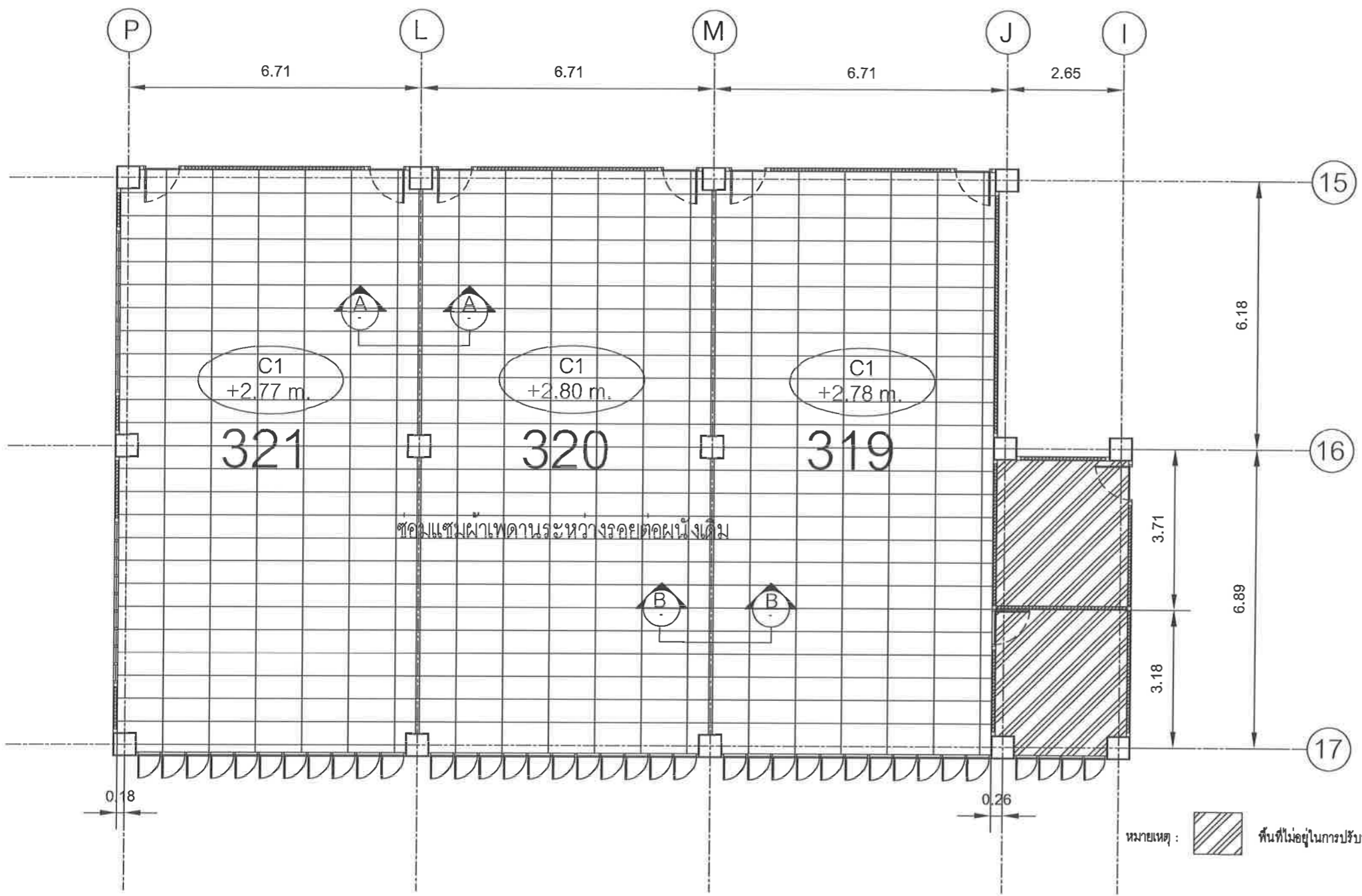
FILENAME OF DWG.:

ผู้เขียน

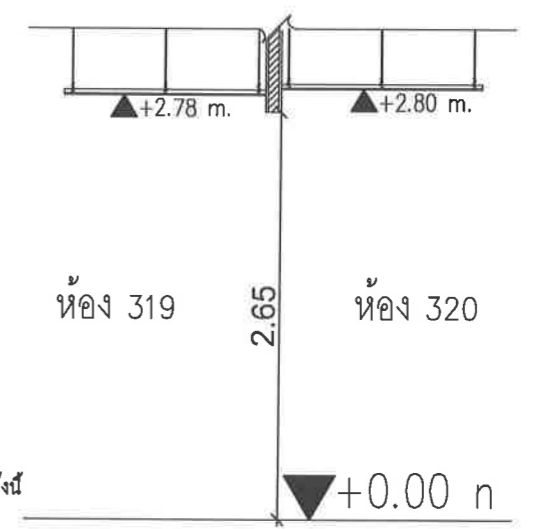
DRAWING NO.	TOTAL
A - 06	-

DATE.

SCALE.



รูปตัด A



รูปตัด B

รายการปรับปรุง

C1 = ซ่อมแซมฝ้าเพดานระหว่งรอยต่อผนังเดิม

แปลนงานปรับปรุงฝ้าห้อง 319-321
SCALE



มหาวิทยาลัยศรีนครินทรวิโรฒ

โครงการ

งานปรับปรุงห้องการจัดการเรียน
การสอน จำนวน 1 งาน

เจ้าของงาน

คณะพยาบาลศาสตร์
มหาวิทยาลัย ศรีนครินทรวิโรฒ

ที่ตั้ง

อาคารคณะพยาบาลศาสตร์
มหาวิทยาลัย ศรีนครินทรวิโรฒ

ผู้รับจ้าง

ผู้เขียน

สถาปนิก

วิศวกร

แบบแสดง

แปลนรื้อถอนวัสดุห้อง 407

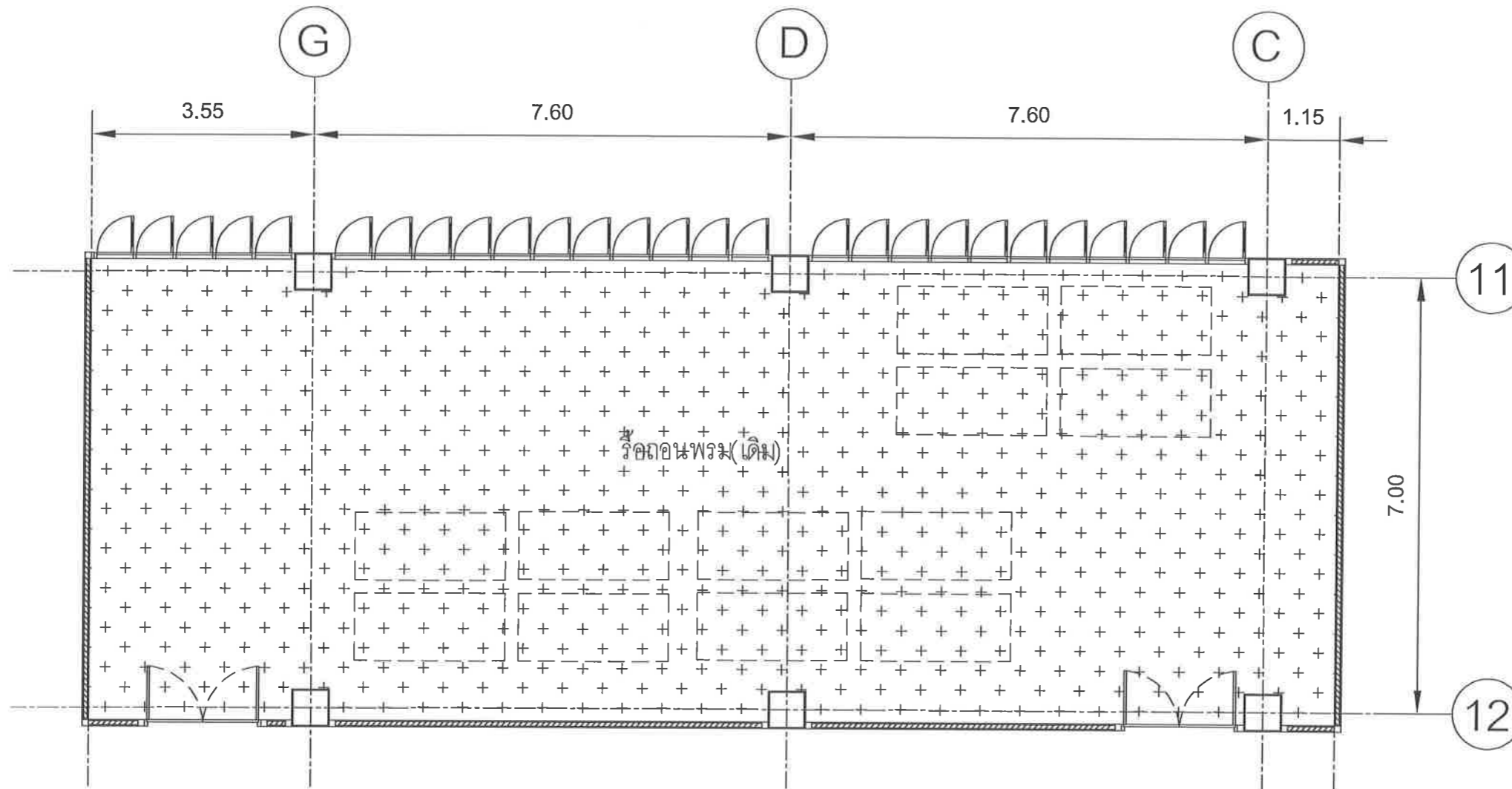
REV	DESCRIPTION	DATE

FILENAME OF DWG.:

ผู้เขียน

DRAWING NO.	TOTAL
A - 07	-

DATE.	SCALE.



รายการรื้อถอน



= งานรื้อถอนวัสดุปูพื้น พรม (เดิม)



= งานขนย้ายวัสดุไปยังจุดกองเก็บ (ขนวางตามเดิมภายหลัง)

แปลนงานรื้อถอนวัสดุห้อง 407

SCALE

-



มหาวิทยาลัยศรีนครินทรวิโรฒ

โครงการ

งานปรับปรุงห้องการจัดการเรียน
การสอน จำนวน 1 งาน

เจ้าของงาน

คณะพยาบาลศาสตร์
มหาวิทยาลัย ศรีนครินทรวิโรฒ

ที่ตั้ง

อาคารคณะพยาบาลศาสตร์
มหาวิทยาลัย ศรีนครินทรวิโรฒ

ผู้รับจ้าง

ผู้เขียน

สถาปนิก

วิศวกร

แบบแสดง

แปลนปรับปรุงห้อง 407

REV	DESCRIPTION	DATE

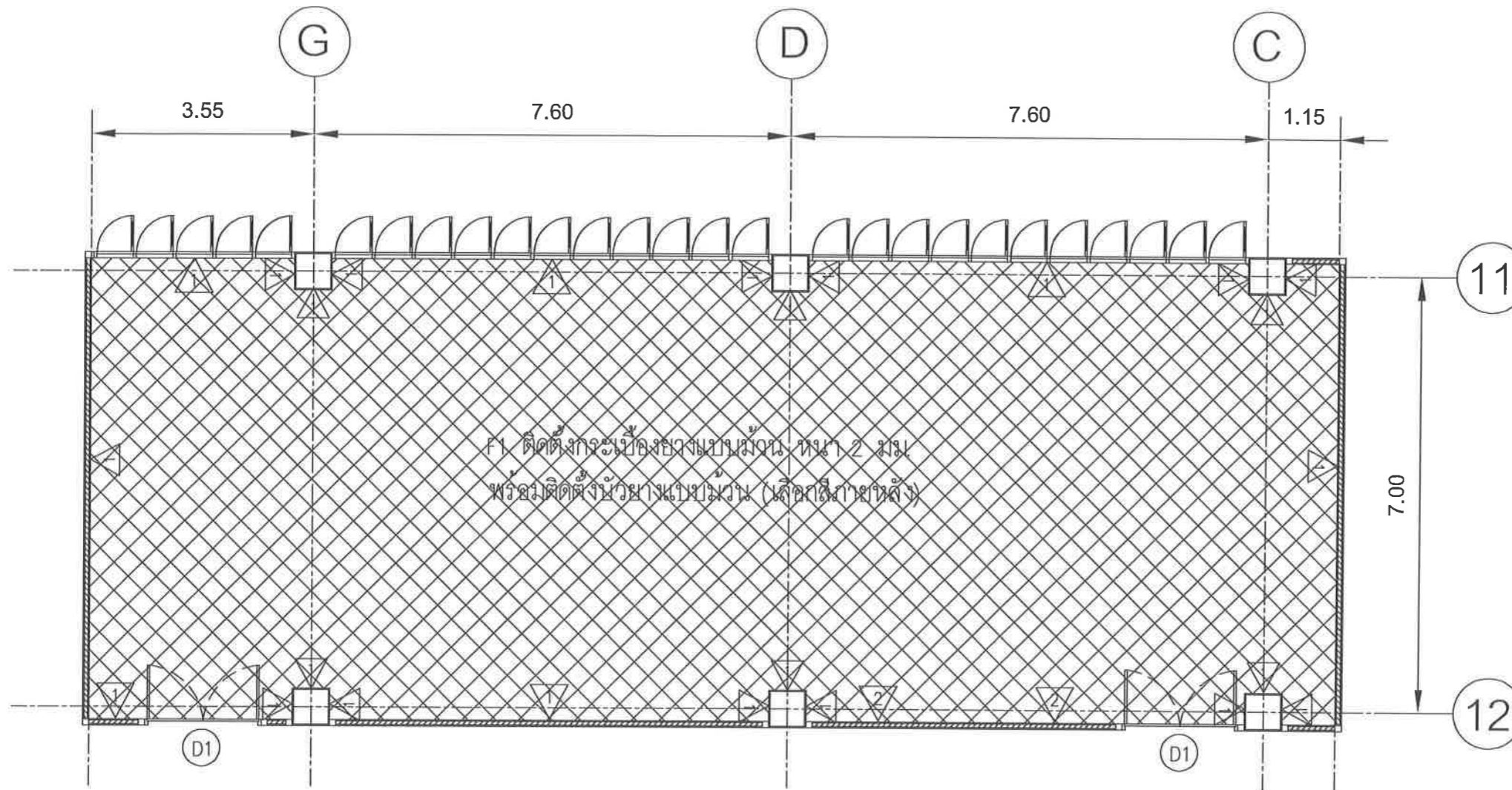
FILENAME OF DWG.:

ผู้เขียน

DRAWING NO.	TOTAL
A - 08	-

DATE.

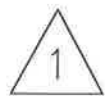
SCALE.



รายการปรับปรุง



= F1 งานติดตั้งกระเบื้องยางแบบม้วน หนา 2 มม. ติดตั้งบัวเชิงผนังแบบม้วน (เลือกสีภายหลัง) ผลิตภัณฑ์ของ ROCOCO



= งานทำสีรองพื้นสูตรน้ำ ผลิตภัณฑ์ TOA HYDROQUICK จำนวน 1 เที่ยว

= งานทำสีน้ำอะคริลิคชนิดทาภายใน ผลิตภัณฑ์ TOA 4SEASON (เลือกสีภายหลัง) จำนวน 2 เที่ยว

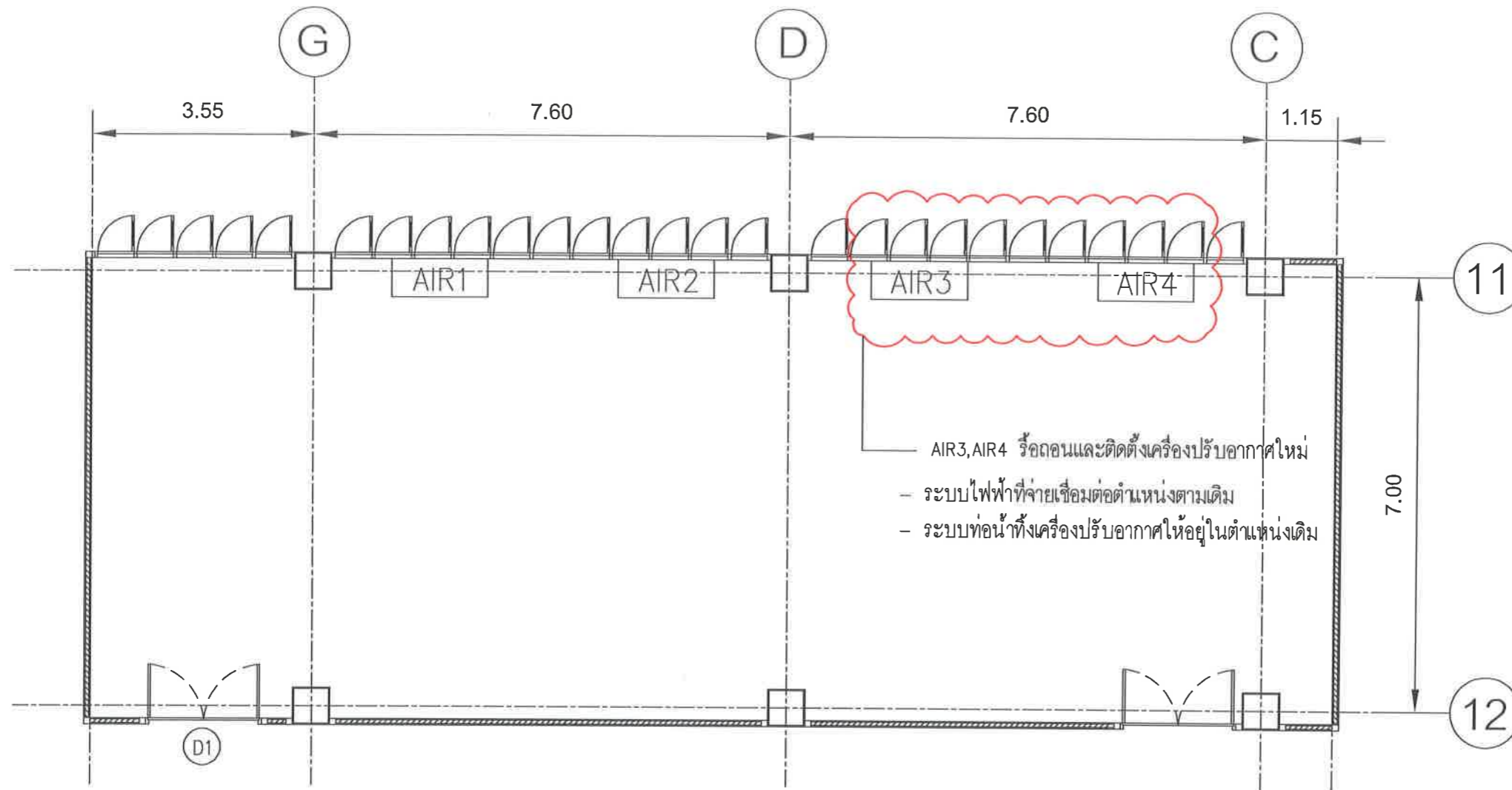


= งานฉาบผนังฉาบบาง (GREEN SCREEN) พร้อมทำสีน้ำอะคริลิคชนิดทาภายใน ผลิตภัณฑ์ TOA 4SEASON (สีเขียว) จำนวน 2 เที่ยว



= งานทำสีน้ำมันบานประตูไม้ ผลิตภัณฑ์ TOA Glipton (เลือกสีภายหลัง)

แปลนงานปรับปรุงห้อง 407
SCALE



รายการปรับปรุง

AIR1 = เครื่องปรับอากาศตัวที่ 1 (เดิม)

AIR2 = เครื่องปรับอากาศตัวที่ 2 (เดิม)

AIR3 = เครื่องปรับอากาศตัวที่ 3 รื้อถอนและติดตั้งเครื่องปรับอากาศใหม่ขนาด 36,000 BTU

AIR4 = เครื่องปรับอากาศตัวที่ 4 รื้อถอนและติดตั้งเครื่องปรับอากาศใหม่ขนาด 36,000 BTU

แบบรื้อถอนและติดตั้งเครื่องปรับอากาศห้อง 407
SCALE



มหาวิทยาลัยศรีนครินทรวิโรฒ

โครงการ

งานปรับปรุงห้องการจัดการเรียน
การสอน จำนวน 1 งาน

เจ้าของงาน

คณะพยาบาลศาสตร์
มหาวิทยาลัย ศรีนครินทรวิโรฒ

ที่ตั้ง

อาคารคณะพยาบาลศาสตร์
มหาวิทยาลัย ศรีนครินทรวิโรฒ

ผู้รับจ้าง

ผู้เขียน

สถาปนิก

วิศวกร

แบบแสดง

แปลนรื้อถอนและติดตั้ง
เครื่องปรับอากาศใหม่ AIR3, AIR4

REV	DESCRIPTION	DATE

FILENAME OF DWG.:

ผู้เขียน

DRAWING NO.	TOTAL
A-09	-

DATE.

SCALE.



มหาวิทยาลัยศรีนครินทรวิโรฒ

โครงการ
งานปรับปรุงห้องการจัดการเรียน
การสอน จำนวน 1 งาน

เจ้าของงาน
คณะพยาบาลศาสตร์
มหาวิทยาลัย ศรีนครินทรวิโรฒ

ที่ตั้ง
อาคารคณะพยาบาลศาสตร์
มหาวิทยาลัย ศรีนครินทรวิโรฒ

ผู้รับจ้าง

ผู้เขียน

สถาปนิก

วิศวกร

แบบแสดง

แปลนรื้อถอนวัสดุห้อง
607-608

REV DESCRIPTION DATE

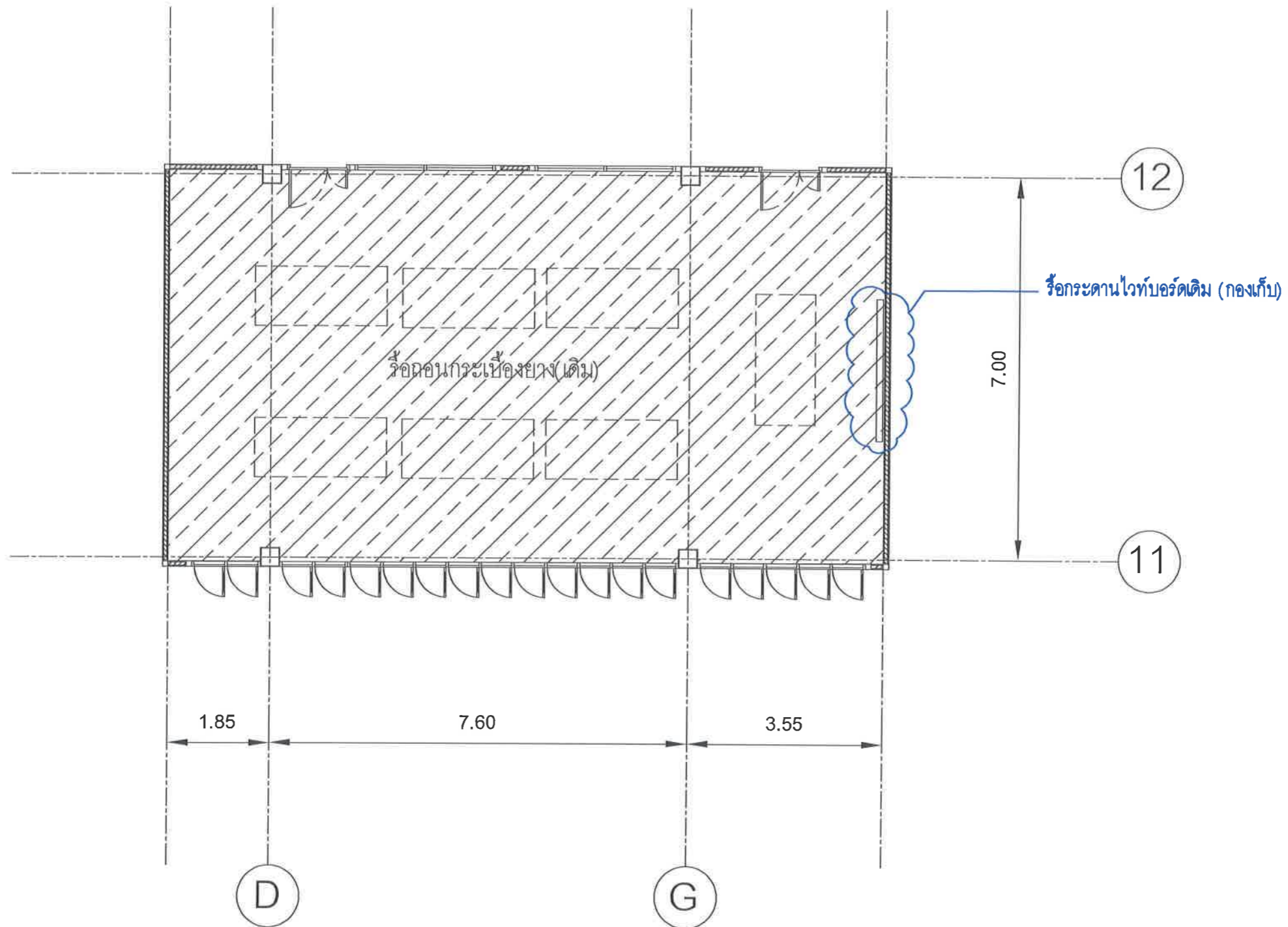
FILENAME OF DWG.:

ผู้เขียน

DRAWING NO. TOTAL

A - 10 -

DATE SCALE



รายการรื้อถอน



= งานรื้อถอนวัสดุปูพื้นกระเบื้องยาง (เดิม) และตัดท่อน้ำทิ้งเดิมพร้อมอุดให้เสมอระดับพื้น



= งานขนย้ายวัสดุไปยังจุดกองเก็บ (ขนวางตามเดิมภายหลัง)

แปลนงานรื้อถอนวัสดุห้อง 607-608

SCALE



มหาวิทยาลัยศรีนครินทรวิโรฒ

โครงการ

งานปรับปรุงห้องการจัดการเรียน
การสอน จำนวน 1 งาน

เจ้าของงาน

คณะกรรมการ
มหาวิทยาลัย ศรีนครินทรวิโรฒ

ที่ตั้ง
อาคารคณะพยาบาลศาสตร์
มหาวิทยาลัย ศรีนครินทรวิโรฒ

ผู้รับจ้าง

ผู้เขียน

สถาปนิก

วิศวกร

แบบแสดง

แปลนปรับปรุงห้อง
607-608

REV DESCRIPTION DATE

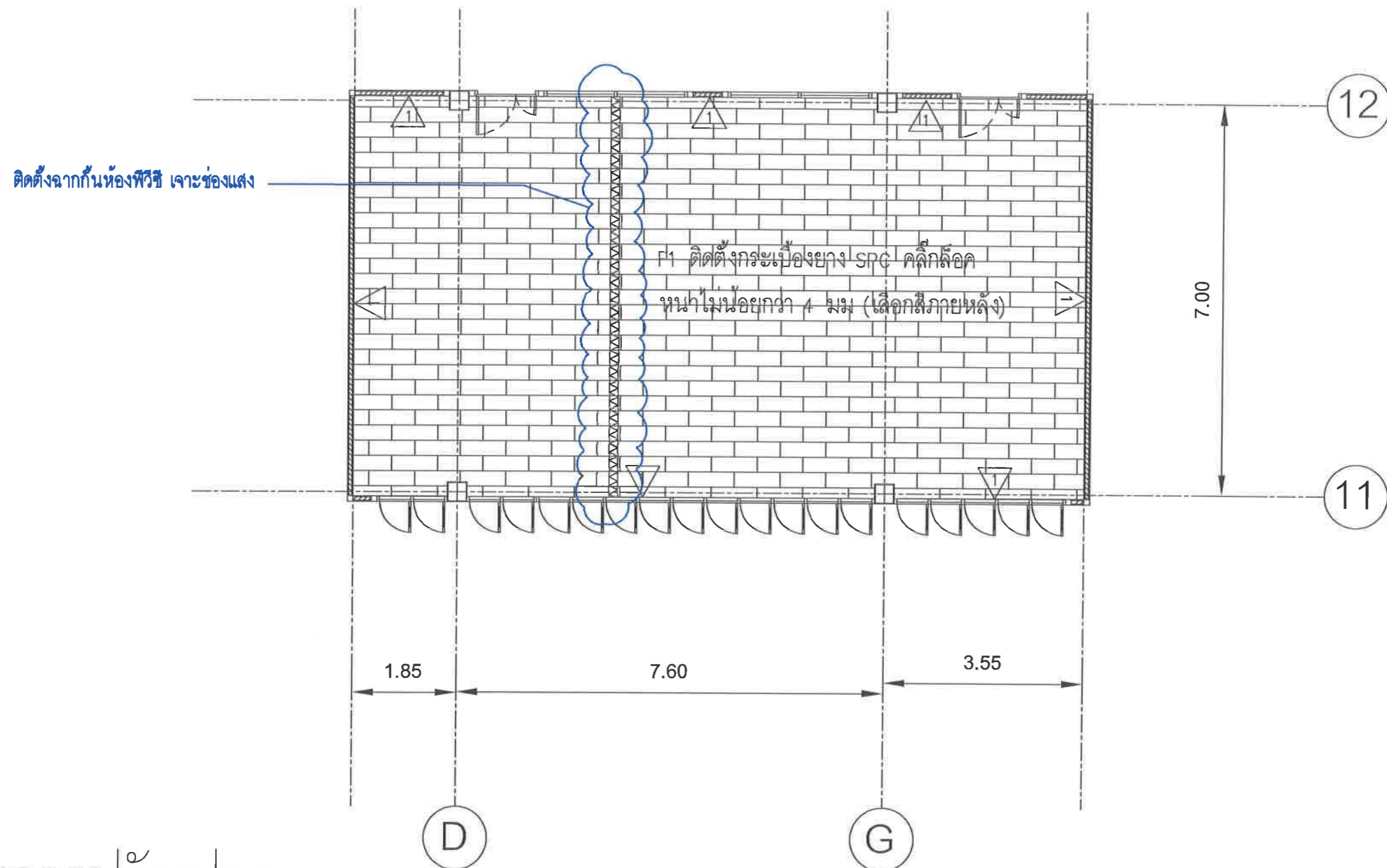
FILENAME OF DWG.:

ผู้เขียน

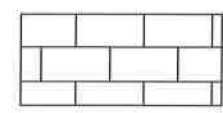
DRAWING NO. TOTAL

A - 11 -

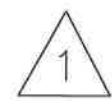
DATE. SCALE.



รายการปรับปรุง



= F1 งานติดตั้งกระเบื้องยาง SPC คลิ๊กล็อก หนาไม่น้อยกว่า 4 มม. (เลือกสีภายหลัง) ผลิตภัณฑ์ของ SMARTMATT



= งานทาสีรองพื้นสูตรน้ำ ผลิตภัณฑ์ TOA HYDROQUICK จำนวน 1 เที่ยว

= งานทาสีน้ำอะคริลิกชนิดทาภายใน ผลิตภัณฑ์ TOA 4SFASON (เลือกสีภายหลัง) จำนวน 2 เที่ยว

แปลนงานปรับปรุงห้อง 607-608

SCALE



มหาวิทยาลัยศรีนครินทรวิโรฒ

โครงการ

งานปรับปรุงห้องการจัดการเรียน
การสอน จำนวน 1 งาน

เจ้าของงาน

คณะพยาบาลศาสตร์
มหาวิทยาลัย ศรีนครินทรวิโรฒ

ที่ตั้ง

อาคารคณะพยาบาลศาสตร์
มหาวิทยาลัย ศรีนครินทรวิโรฒ

ผู้รับจ้าง

ผู้เขียน

สถาปนิก

วิศวกร

แบบแสดง

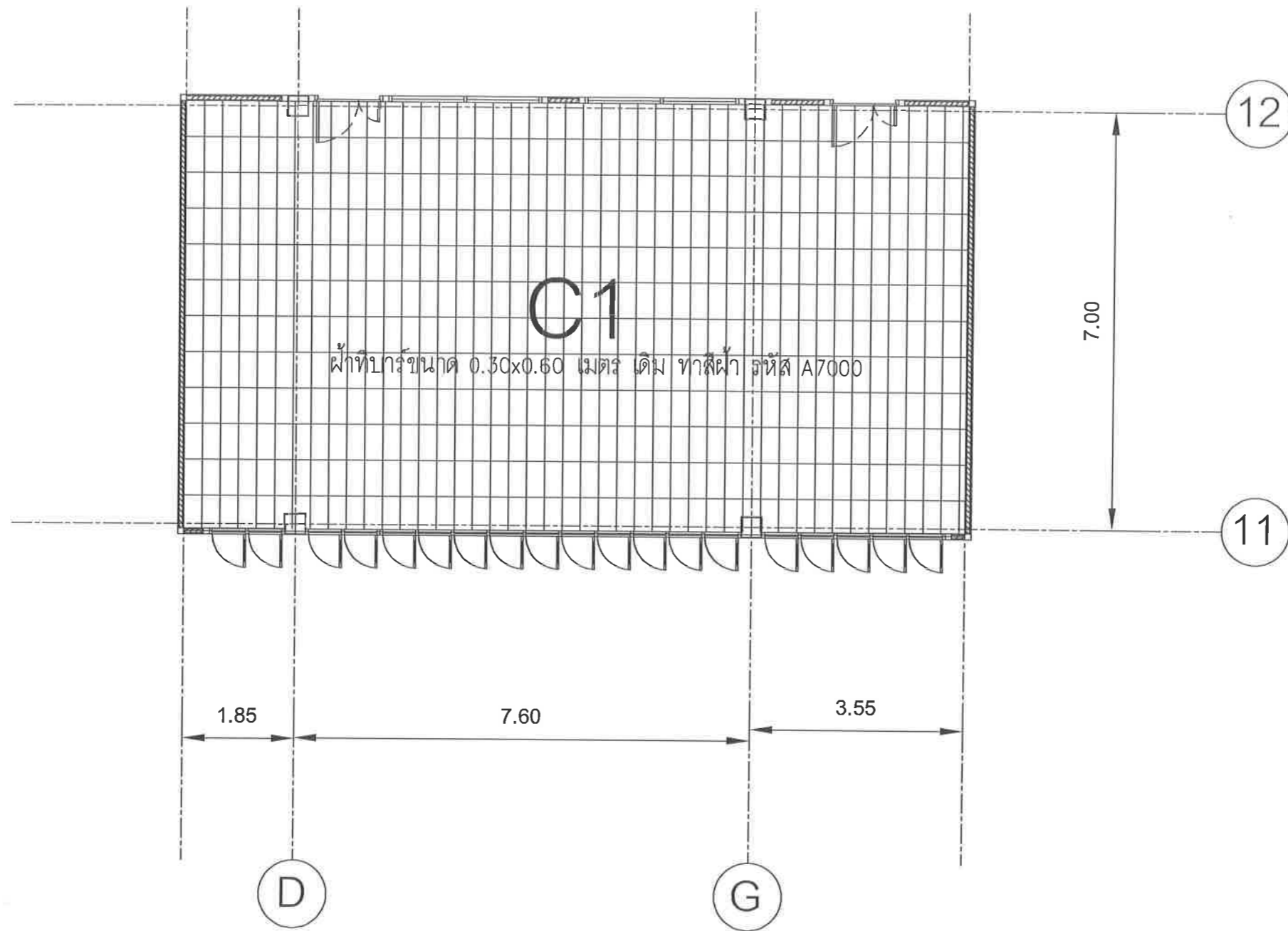
แปลนปรับปรุงฝ้าห้อง
607-608

REV	DESCRIPTION	DATE

FILENAME OF DWG.:

ผู้เขียน

DRAWING NO.	TOTAL
A - 12	-
DATE.	SCALE.



รายการปรับปรุง

C1 = ฝ้าทีบาร์เดิม ทาสีฝ้า รหัส A7000 ผลิตภัณฑ์ TOA

แปลนงานฝ้าห้อง 607-608

SCALE



มหาวิทยาลัยศรีนครินทรวิโรฒ

โครงการ

งานปรับปรุงห้องการจัดการเรียน
การสอน จำนวน 1 งาน

เจ้าของงาน

คณะพยาบาลศาสตร์
มหาวิทยาลัย ศรีนครินทรวิโรฒ

ที่ตั้ง

อาคารคณะพยาบาลศาสตร์
มหาวิทยาลัย ศรีนครินทรวิโรฒ

ผู้รับจ้าง

ผู้เขียน

สถาปนิก

วิศวกร

แบบแสดง

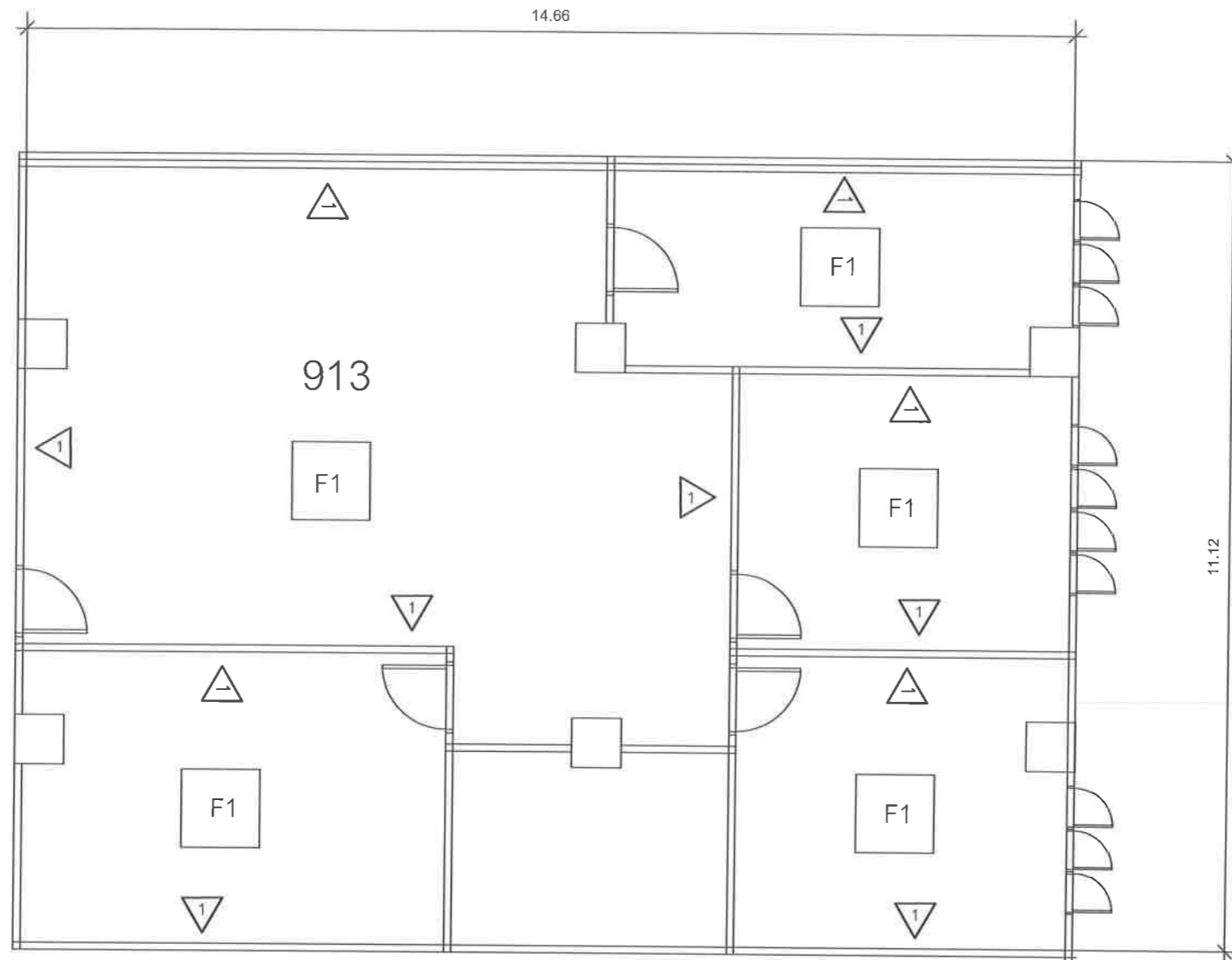
แปลนงานปรับปรุงห้อง 913

REV	DESCRIPTION	DATE

FILENAME OF DWG.:

ผู้เขียน

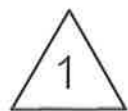
DRAWING NO.	TOTAL
A - 13	-
DATE.	SCALE.



รายการปรับปรุง



- รีตอบนกระเบื้องยางเดิม ปูกระเบื้องยาง SPC ลายไม้ ระบุสีและรุ่นภายหลัง



- ผนังเดิม ทำความสะอาดและทาสีใหม่

แปลนงานปรับปรุงห้อง 913
SCALE



มหาวิทยาลัยศรีนครินทรวิโรฒ

โครงการ

งานปรับปรุงห้องการจัดการเรียน
การสอน จำนวน 1 งาน

เจ้าของงาน

คณะพยาบาลศาสตร์
มหาวิทยาลัย ศรีนครินทรวิโรฒ

ที่ตั้ง

อาคารคณะพยาบาลศาสตร์
มหาวิทยาลัย ศรีนครินทรวิโรฒ

ผู้รับจ้าง

ผู้เขียน

สถาปนิก

วิศวกร

แบบแสดง

แปลนงานปรับปรุงห้อง 913

REV	DESCRIPTION	DATE

FILENAME OF DWG.:

ผู้เขียน

DRAWING NO.

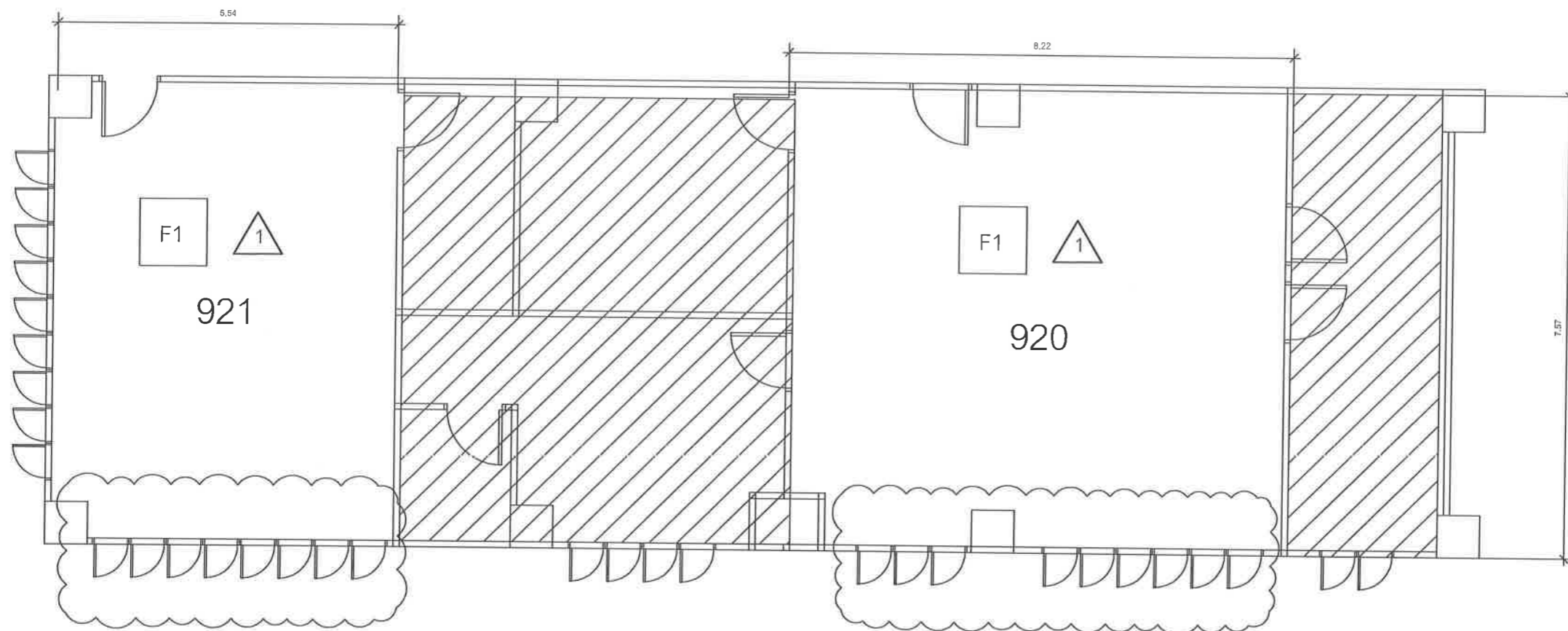
A - 14

TOTAL

-

DATE.

SCALE.



รายการปรับปรุง

F1 - ครัวถอนกระบือียงยางเดิม ปูกระเบื้องยาง SPC ลายไม้ ระบุสีและรุ่นภายหลัง

1 - ผนังเดิม ทำความสะอาดและทาสีใหม่

Cloud shape - ติดตั้งฟิล์มกระจกหน้าต่าง

แปลนงานปรับปรุงห้อง 920-921
SCALE -

3.10 ผู้ยื่นข้อเสนอต้องมีผลงานก่อสร้างประเภทเดียวกันกับงานที่ประกวดราคาจ้างก่อสร้าง ได้แก่ งานห้องปฏิบัติการทางพยาบาล หรืองานปรับปรุงโครงสร้างสถาปัตยกรรมศูนย์จำลองสถานการณ์การอภิบาลทารกแรกเกิดภาวะวิกฤต(NICU) และอภิบาลผู้ป่วยเด็ก(PICU) ใน วงเงินไม่น้อยกว่า 1,327,800.00 บาท (หนึ่งล้านสามแสนสองหมื่นห้าพันแปดร้อยบาทถ้วน) และเป็นผลงานที่เป็นคู่สัญญาโดยตรงกับหน่วยงานของรัฐ หรือหน่วยงานเอกชนที่ มหาวิทยาลัย เชื้อถ้อ ในระยะเวลาไม่เกิน 5 ปี นับถึงวันยื่นข้อเสนอโดยเป็นผลงานที่ผู้ยื่นข้อเสนอได้แสดงว่าได้ดำเนินการแล้วเสร็จภายในระยะเวลาที่กำหนดตามสัญญา และเป็นผลงานที่ได้มาจากการประกวดราคา หรือได้รับการคัดเลือกจากหน่วยงานของรัฐ หรือเป็นผู้รับจ้างช่วงจากผู้รับจ้างที่ทำสัญญากับหน่วยงานของรัฐมาแล้วทั้งนี้ ผู้ยื่นข้อเสนอจะต้องแนบหลักฐานการประกอบการพิจารณาของคณะกรรมการฯ ด้วย

3.11 ผู้ยื่นข้อเสนอที่ยื่นข้อเสนอในรูปแบบของ "กิจการร่วมค้า" ต้องมีคุณสมบัติ ดังนี้

(1) การกำหนดสัดส่วนในการเข้าร่วมค้าของคู่สัญญา

กรณีที่ข้อตกลงฯ กำหนดให้ผู้เข้าร่วมค้ารายใดรายหนึ่งเป็นผู้เข้าร่วมค้าหลัก ข้อตกลงฯ จะต้องมี การกำหนดสัดส่วนหน้าที่ และความรับผิดชอบในปริมาณงาน สิ่งของ หรือมูลค่าตามสัญญาของผู้เข้าร่วมค้าหลัก มากกว่าผู้เข้าร่วมค้ารายอื่นทุกราย

(2) กรณีที่ข้อตกลงฯ กำหนดให้ผู้เข้าร่วมค้ารายใดรายหนึ่งเป็นผู้เข้าร่วมค้าหลัก

กิจการร่วมค้านั้นต้องใช้ผลงานของผู้เข้าร่วมค้าหลักรายเดียวเป็นผลงานของกิจการร่วมค้าที่ยื่นข้อเสนอ

สำหรับข้อตกลงฯ ที่ไม่ได้กำหนดให้ผู้เข้าร่วมค้ารายใดเป็นผู้เข้าร่วมค้าหลักผู้เข้าร่วมค้าทุกราย จะต้องมีคุณสมบัติครบถ้วนตามเงื่อนไขที่กำหนดไว้ในเอกสารเชิญชวน

(3) งานก่อสร้างที่ขึ้นทะเบียนไว้กับกรมบัญชีกลางตามสาขางานก่อสร้าง ที่คณะกรรมการราคา กลางและขึ้นทะเบียนผู้ประกอบการกำหนด ในส่วนของผู้เข้าร่วมค้าที่ไม่ใช่ผู้เข้าร่วมค้าหลักจะเป็นผู้ประกอบการ ที่ขึ้นทะเบียนในสาขางานก่อสร้างไว้กับกรมบัญชีกลางหรือไม่ก็ได้

สำหรับข้อตกลงฯ ที่ไม่ได้กำหนดให้ผู้เข้าร่วมค้ารายใดเป็นผู้เข้าร่วมค้าหลักผู้เข้าร่วมค้าทุกราย จะต้องมีคุณสมบัติครบถ้วนตามเงื่อนไขที่กำหนดไว้ในเอกสารเชิญชวน

(4) การยื่นข้อเสนอของกิจการร่วมค้า

(4.1) กรณีที่ข้อตกลงฯ กำหนดให้มีการมอบหมายผู้เข้าร่วมค้ารายใดรายหนึ่ง

เป็นผู้ยื่นข้อเสนอในนามกิจการร่วมค้า การยื่นข้อเสนอดังกล่าวไม่ต้องมีหนังสือมอบอำนาจ

สำหรับข้อตกลงฯ ที่ไม่ได้กำหนดให้ผู้เข้าร่วมค้ารายใดเป็นผู้ยื่นข้อเสนอ ผู้เข้าร่วมค้า ทุกรายจะต้องลงลายมือชื่อในหนังสือมอบอำนาจให้ผู้เข้าร่วมค้ารายใดรายหนึ่งเป็นผู้ยื่นข้อเสนอ ในนามกิจการร่วมค้า

(4.2) การยื่นข้อเสนอด้วยวิธีประกวดราคาอิเล็กทรอนิกส์ (e - bidding) ให้ผู้เข้าร่วมค้าที่ได้รับ มอบหมายหรือมอบอำนาจตามข้อ (4.1) ดำเนินการซื้อเอกสารประกวดราคาอิเล็กทรอนิกส์ กรณีที่มีการจำหน่าย เอกสารซื้อหรือจ้าง

3.12 ผู้ยื่นข้อเสนอต้องลงทะเบียนที่มีข้อมูลถูกต้องครบถ้วนในระบบจัดซื้อจัดจ้างภาครัฐด้วยอิเล็กทรอนิกส์ (Electronic Government Procurement : e - GP) ของกรมบัญชีกลาง

3.13 ผู้ยื่นข้อเสนอต้องมีมูลค่าสุทธิของกิจการ ดังนี้

1. กรณีผู้ยื่นข้อเสนอเป็นนิติบุคคลที่จัดตั้งขึ้นตามกฎหมายไทยหรือต่างประเทศซึ่งได้จดทะเบียนเกินกว่า 1 ปี ต้องมีมูลค่าสุทธิของกิจการ จากผลต่างระหว่างสินทรัพย์สุทธิหักด้วยหนี้สินสุทธิที่ปรากฏในงบแสดงฐานะการเงินที่มีการตรวจรับรองแล้ว ซึ่งจะต้องแสดงค่าเป็นบวก 1 ปีสุดท้ายก่อนวันยื่นข้อเสนอ งบแสดงฐานะการเงิน 1 ปีสุดท้ายก่อนวันยื่นข้อเสนอ หมายถึง งบแสดงฐานะการเงินย้อนไปก่อนวันที่หน่วยงานของรัฐกำหนดให้เป็นวันยื่นข้อเสนอ 1 ปีปฏิทิน เว้นแต่กรณีนิติบุคคลที่จัดตั้งขึ้นตามกฎหมายไทย หากวันยื่นข้อเสนอเป็นช่วงระยะเวลาที่กรมพัฒนาธุรกิจการค้ากำหนดให้นิติบุคคลยื่นงบแสดงฐานะการเงินกับกรมพัฒนาธุรกิจการค้า ซึ่งจะอยู่ในช่วงเดือนมกราคม - เดือนพฤษภาคม ของทุกปี โดยนิติบุคคลที่เป็นผู้ยื่นข้อเสนอ นั้นยังอยู่ในช่วงของการยื่นงบแสดงฐานะการเงินกับกรมพัฒนาธุรกิจการค้า คือ ช่วงเดือนมกราคม - เดือนพฤษภาคม กรณีนี้ให้สามารถยื่นงบแสดงฐานะการเงินย้อนไปอีก 1 ปี ได้

2. กรณีผู้ยื่นข้อเสนอเป็นนิติบุคคลที่จัดตั้งขึ้นตามกฎหมายไทย ซึ่งยังไม่มีงบแสดงฐานะการเงินกับกรมพัฒนาธุรกิจการค้า หรือกรณีผู้ยื่นข้อเสนอเป็นนิติบุคคลที่จัดตั้งขึ้นตามกฎหมายต่างประเทศซึ่งยังไม่มีงบแสดงฐานะการเงิน ให้พิจารณาการกำหนดมูลค่าของทุนจดทะเบียน โดยผู้ยื่นข้อเสนอจะต้องมีทุนจดทะเบียนที่เรียกชำระมูลค่าหุ้นแล้ว ณ วันที่ยื่นข้อเสนอ ไม่ต่ำกว่า 1 ล้านบาท

3. สำหรับการซื้อจัดจ้างครั้งหนึ่งที่มีวงเงินเกิน 500,000 บาทขึ้นไป กรณีผู้ยื่นข้อเสนอเป็นบุคคลธรรมดาให้พิจารณาจากหนังสือรับรองบัญชีเงินฝากไม่เกิน 90 วัน ก่อนวันยื่นข้อเสนอโดยต้องมีเงินฝากคงเหลือในบัญชีธนาคารเป็นมูลค่า 1 ใน 4 ของมูลค่างบประมาณของโครงการหรือรายการที่ยื่นข้อเสนอในแต่ละครั้ง และหากเป็นผู้ชนะการจัดซื้อจัดจ้างหรือเป็นผู้ได้รับการคัดเลือกจะต้องแสดงหนังสือรับรองบัญชีเงินฝากที่มีมูลค่าดังกล่าวอีกครั้งหนึ่งในวันลงนามในสัญญา

4. กรณีที่ผู้ยื่นข้อเสนอไม่มีมูลค่าสุทธิของกิจการหรือทุนจดทะเบียน หรือมีแต่ไม่เพียงพอที่จะเข้ายื่นข้อเสนอ สามารถดำเนินการได้ดังนี้

(1) กรณีผู้ยื่นข้อเสนอเป็นนิติบุคคลที่จัดตั้งขึ้นตามกฎหมายไทย หรือบุคคลธรรมดาที่ถือสัญชาติไทย ผู้ยื่นข้อเสนอสามารถขอวงเงินสินเชื่อ โดยต้องมีวงเงินสินเชื่อ 1 ใน 4 ของมูลค่างบประมาณของโครงการหรือรายการที่ยื่นข้อเสนอในแต่ละครั้ง จะเป็นสินเชื่อที่ธนาคารภายในประเทศ หรือบริษัทเงินทุนหรือบริษัทเงินทุนหลักทรัพย์ที่ได้รับอนุญาตให้ประกอบกิจการเงินทุนเพื่อการพาณิชย์และประกอบธุรกิจค้าประกันตามประกาศของธนาคารแห่งประเทศไทย ตามรายชื่อบริษัทเงินทุนที่ธนาคารแห่งประเทศไทยแจ้งเวียนให้ทราบ โดยพิจารณาจากยอดเงินรวมของวงเงินสินเชื่อที่สำนักงานใหญ่รับรอง หรือที่สำนักงานสาขารับรอง (กรณีได้รับมอบอำนาจจากสำนักงานใหญ่) ซึ่งออกให้แก่ผู้ยื่นข้อเสนอ นับถึงวันยื่นข้อเสนอไม่เกิน 90 วัน

(2) กรณีผู้ยื่นข้อเสนอเป็นนิติบุคคลที่จัดตั้งขึ้นตามกฎหมายต่างประเทศ หรือบุคคลธรรมดาที่มีได้ถือสัญชาติไทย ผู้ยื่นข้อเสนอสามารถขอวงเงินสินเชื่อ โดยต้องมีวงเงินสินเชื่อ 1 ใน 4 ของมูลค่างบประมาณของโครงการหรือรายการที่ยื่นข้อเสนอในแต่ละครั้ง จะเป็นสินเชื่อที่ธนาคารภายในประเทศหรือบริษัทเงินทุนหรือบริษัทเงินทุนหลักทรัพย์ที่ได้รับอนุญาตให้ประกอบกิจการเงินทุนเพื่อการพาณิชย์และประกอบธุรกิจค้าประกันตามประกาศของธนาคารแห่งประเทศไทย ตามรายชื่อบริษัทเงินทุนที่ธนาคารแห่งประเทศไทยแจ้งเวียนให้ทราบ หรือเป็นสินเชื่อที่ธนาคารต่างประเทศหรือบริษัทเงินทุนหลักทรัพย์ที่ได้รับอนุญาตให้ประกอบกิจการเงินทุนเพื่อการ

พาณิชย์และประกอบธุรกิจค้าประกันตามประกาศของธนาคารกลางต่างประเทศนั้น ตามรายชื่อบริษัทที่ธนาคารกลางต่างประเทศนั้นแจ้งเวียนให้ทราบ โดยพิจารณาจากยอดเงินรวมของวงเงินสินเชื่อที่สำนักงานใหญ่รับรอง หรือที่สำนักงานสาขารับรอง (กรณีได้รับมอบอำนาจจากสำนักงานใหญ่) ซึ่งออกให้แก่ผู้ยื่นข้อเสนอ นับถึงวันยื่นข้อเสนอ ไม่เกิน 90 วัน)

5. กรณีผู้ยื่นข้อเสนอเป็นนิติบุคคลที่จัดตั้งขึ้นตามกฎหมายต่างประเทศ หรือบุคคลธรรมดาที่มีได้ถือสัญชาติไทยตามข้อ 2 ข้อ 3 และข้อ 4 (2) มูลค่าจะต้องเป็นไปตามอัตราแลกเปลี่ยนเงินตราตามประกาศที่ธนาคารแห่งประเทศไทยกำหนด ในช่วงระหว่างวันที่เผยแพร่ประกาศและเอกสารประกวดราคาในระบบจัดซื้อจัดจ้างภาครัฐด้วยอิเล็กทรอนิกส์ (e - GP) จนถึงวันเสนอราคา

ทั้งนี้ ผู้ยื่นข้อเสนอจะต้องยื่นเอกสารที่แสดงให้เห็นถึงข้อมูลเกี่ยวกับมูลค่าสุทธิของกิจการแล้วแต่กรณี ประกอบกับเอกสารดังกล่าวจะต้องผ่านการรับรองตามระเบียบกระทรวงการต่างประเทศว่าด้วยการรับรองเอกสาร พ.ศ. 2539 และที่แก้ไขเพิ่มเติม กำหนด โดยจะต้องยื่นเอกสารดังกล่าวในวันยื่นข้อเสนอ หากผู้ยื่นข้อเสนอได้มีการยื่นเอกสารดังกล่าวมาพร้อมกับการยื่นข้อเสนอให้ถือว่าผู้ยื่นเสนอรายนั้นยื่นเอกสารไม่ครบถ้วนตามเงื่อนไขที่กำหนดไว้ในเอกสารประกวดราคา

6. กรณีตามข้อ 1 - ข้อ 5 ไม่ใช่บังคับกับกรณีดังต่อไปนี้

(6.1) กรณีที่ผู้ยื่นข้อเสนอเป็นหน่วยงานของรัฐภายในประเทศ

(6.2) นิติบุคคลที่จัดตั้งขึ้นตามกฎหมายไทยที่อยู่ระหว่างการฟื้นฟูกิจการ

ตามพระราชบัญญัติล้มละลาย พ.ศ. 2483 และที่แก้ไขเพิ่มเติม

(6.3) งานจ้างก่อสร้างที่กรมบัญชีกลางได้ขึ้นทะเบียนผู้ประกอบการงานก่อสร้างแล้ว และงานจ้างก่อสร้างที่หน่วยงานของรัฐที่ได้มีการจัดทำบัญชีผู้ประกอบการงานก่อสร้างที่มีคุณสมบัติเบื้องต้นไว้แล้ว ก่อนวันที่พระราชบัญญัติการจัดซื้อจัดจ้างฯ มีผลใช้บังคับ

(6.4) การจัดซื้อจัดจ้างตามมาตรา 56 วรรคหนึ่ง (2) (ข) และ (ค) แห่งพระราชบัญญัติการจัดซื้อจัดจ้างฯ

(6.5) การซื้อสังหาริมทรัพย์และการเช่าสังหาริมทรัพย์

(6.6) กรณีงานจ้างบริการหรืองานจ้างเหมาบริการกับบุคคลธรรมดา เช่น

จ้างพนักงานขับรถ ครูชาวต่างชาติ พนักงานเก็บขยะ พนักงานบันทึกข้อมูล เป็นต้น

3.14 ผู้ยื่นข้อเสนอจะต้องกำหนดให้มีวิศวกรและสถาปนิกควบคุมงานก่อสร้างประจำโครงการเอกสารมาพร้อมกันในวันที่ยื่นเสนอราคา

3.15 ผู้ยื่นข้อเสนอจะต้องจัดเตรียมให้มีเจ้าหน้าที่ความปลอดภัยวิชาชีพ มีประสบการณ์ด้านความปลอดภัยในงานก่อสร้างปฏิบัติงานประจำในโครงการโดยให้เสนอรายชื่อและเอกสารมาพร้อมกันและแผนงานความปลอดภัยในโครงการมาเสนอวันที่ยื่นเสนอราคา

4. ขอบเขตของงานที่จะดำเนินการจ้างงานปรับปรุงห้องการจัดการเรียนการสอน ดังนี้

4.1 งานปรับปรุงพื้นประชุมชั้น 2 (ห้อง 210) พื้นทีประมาณ 130.00 ตารางเมตร

4.1.1 งานรื้อถอนและขนย้ายวัสดุ

4.1.1.1 รื้อถอนวัสดุห้องคอมพิวเตอร์และห้องประชุมคณะกรรมการ คณะพยาบาลศาสตร์ ผู้รับจ้างต้องดำเนินการรื้อถอน พื้นพรมเดิม กระเบื้องพื้นและผนังเดิมของห้องน้ำ และทำการขนย้ายอุปกรณ์และวัสดุภายในห้อง โดยจำแนกวัสดุที่ต้องขนทิ้งและให้ผู้รับจ้างขนทิ้งนอกสถานที่และวัสดุกองเก็บให้ผู้รับจ้างขนกองตามที่ผู้ว่าจ้างกำหนดพร้อมทำบัญชีนำส่งให้ผู้ว่าจ้าง งานครุภัณฑ์ให้ผู้รับจ้างรื้อถอนอยู่ในสภาพใช้งานได้เหมือนเดิมพร้อมทำบัญชีนำส่งให้ผู้ว่าจ้างก่อนส่งมอบงาน กรณีนอกเหนือบัญชีรื้อถอนแต่อยู่ในขอบเขตที่จำเป็นต้องรื้อถอนให้ผู้รับจ้างดำเนินการรื้อถอนด้วยพร้อมแจ้งผู้ควบคุมงานหรือตัวแทนผู้ว่าจ้างรับทราบ

4.1.2 งานติดตั้งกระเบื้องพื้นและผนัง

4.1.2.1 ผู้รับจ้างจะต้องสั่งซื้อนำวัสดุและอุปกรณ์ที่มีคุณภาพเข้ามายังโครงการเพื่อดำเนินงานที่ระบุงกระเบื้องผนัง ตามรายละเอียดที่ระบุในรายการประกอบแบบ และแบบก่อสร้างพร้อมทั้งจัดหาช่างที่มีฝีมือดีและชำนาญมาดำเนินงานให้แล้วเสร็จอย่างเรียบร้อยสมบูรณ์ตามที่กำหนดตามมาตรฐาน รวมถึงต้องรับผิดชอบในส่วนงานที่รั่ว แตก รั่วซึม และอื่น ๆที่ไม่เรียบร้อย โดยผู้รับจ้างจะต้องซ่อมแซม แก้ไข ให้ใช้งานได้ตามปกติและค่าใช้จ่ายจะเป็นของผู้รับจ้างเองทั้งสิ้น

4.1.2.2 ผู้รับจ้างจะต้องจัดทำแบบขยายและ SHOP DRAWING แสดงวัสดุและรายละเอียดต่าง ๆ ในการระบุงกระเบื้องผนังและพื้น ให้ผู้ควบคุมงานและสถาปนิกตรวจสอบ เพื่อพิจารณาอนุมัติก่อนการดำเนินการติดตั้ง

4.1.2.3 ผู้รับจ้างจะต้องจัดส่งตัวอย่างกระเบื้องเซรามิคและกระเบื้องยาง และวัสดุประกอบในการติดตั้งกระเบื้องเซรามิคและกระเบื้องยาง แบบคลิกล็อก โดยแสดงถึงขนาด วัสดุ และสีตามสภาพจริง ให้ผู้ควบคุมงานและสถาปนิกตรวจสอบ เพื่อการพิจารณาอนุมัติ ก่อนดำเนินการติดตั้ง

4.1.2.4 วัสดุเป็นกระเบื้องยาง Click lock หนาไม่น้อยกว่า 4 มม. (เลือกสีภายหลัง) พร้อมตัวจบกระเบื้องยาง ,วัสดุกระเบื้องเซรามิคพื้น ขนาด 12x24 นิ้ว (เลือกสีภายหลัง) ชนิดด้าน และวัสดุกระเบื้องเซรามิคผนัง ขนาด 12x24 นิ้ว (เลือกสีภายหลัง) ชนิดเงา

4.1.3 งานติดตั้งฝ้าเพดานยิปซัมบอร์ดชนิดฉาบเรียบ

4.1.3.1 ผู้รับจ้างจะต้องสั่งซื้อนำวัสดุและอุปกรณ์ที่มีคุณภาพเข้ามายังโครงการเพื่อดำเนินงานที่ระบุงฝ้าเพดาน ตามรายละเอียดที่ระบุในรายการประกอบแบบ และแบบก่อสร้างพร้อมทั้งจัดหาช่างที่มีฝีมือดีและชำนาญมาดำเนินงานให้แล้วเสร็จอย่างเรียบร้อยสมบูรณ์ตามที่กำหนดตามมาตรฐาน รวมถึงต้องรับผิดชอบในส่วนงานที่รั่ว แตก รั่วซึม และอื่น ๆที่ไม่เรียบร้อย โดยผู้รับจ้างจะต้องซ่อมแซม แก้ไข ให้ใช้งานได้ตามปกติและค่าใช้จ่ายจะเป็นของผู้รับจ้างเองทั้งสิ้น

4.1.3.2 ผู้รับจ้างจะต้องจัดทำแบบขยายและ SHOP DRAWING แสดงวัสดุและรายละเอียดต่าง ๆ ในการระบุกระเบื้องผนังและพื้น ให้ผู้ควบคุมงานและสถาปนิกตรวจสอบ เพื่อพิจารณาอนุมัติก่อนการดำเนินการติดตั้ง

4.1.3.3 ผู้รับจ้างจะต้องจัดส่งตัวอย่างผ้าเพดาน และวัสดุประกอบในการติดตั้งแผ่นยิปซัม ชนิดฉาบเรียบ พร้อม โครงเคร่าเหล็กเหล็กชุบสังกะสี โดยแสดงถึงขนาด วัสดุ และสีตามสภาพจริง ให้ผู้ควบคุมงานและสถาปนิกตรวจสอบ เพื่อการพิจารณาอนุมัติ ก่อนดำเนินการติดตั้ง

4.1.3.4 วัสดุเป็นแผ่นฝ้ายิปซัมบอร์ด ขนาด 9 มม. ชนิดทนชื้น ฉาบเรียบ พร้อม โครงเคร่าเหล็กเหล็กชุบสังกะสี ผลิตภัณฑ์ ตราช่าง พร้อมทาสีฝ้าเพดาน

4.1.4 งานติดตั้งสุขภัณฑ์

4.1.4.1 ผู้รับจ้างจะต้องสั่งซื้อนำวัสดุและอุปกรณ์ที่มีคุณภาพเข้ามายังโครงการเพื่อดำเนินงานที่ระบุสุขภัณฑ์ ตามรายละเอียดที่ระบุในรายการประกอบแบบ และแบบก่อสร้างพร้อมทั้งจัดหาช่างที่มีฝีมือดีและชำนาญมาดำเนินงานให้แล้วเสร็จอย่างเรียบร้อยสมบูรณ์ตามที่กำหนดตามมาตรฐาน รวมถึงต้องรับผิดชอบในส่วนงานที่ราว แตก รั่วซึม และอื่น ๆ ที่ไม่เรียบร้อย โดยผู้รับจ้างจะต้องซ่อมแซม แก้ไข ให้ใช้งานได้ ตามปกติและค่าใช้จ่ายจะเป็นของผู้รับจ้างเองทั้งสิ้น

4.1.4.2 ผู้รับจ้างจะต้องจัดทำแบบขยายและ SHOP DRAWING แสดงวัสดุและรายละเอียดต่าง ๆ ในการระบุสุขภัณฑ์ ให้ผู้ควบคุมงานและสถาปนิกตรวจสอบ เพื่อพิจารณาอนุมัติก่อนการดำเนินการติดตั้ง

4.1.4.3 ผู้รับจ้างจะต้องจัดส่งเอกสารขออนุมัติวัสดุสุขภัณฑ์ โดยแสดงถึงขนาด วัสดุ และสีตามสภาพจริง ให้ผู้ควบคุมงานและสถาปนิกตรวจสอบ เพื่อการพิจารณาอนุมัติ ก่อนดำเนินการติดตั้ง

4.1.4.4 วัสดุเป็นสุขภัณฑ์ ได้แก่ ผนังกันห้องอาบน้ำ ระบุห้องเปลี่ยนเสื้อผ้า กรอบอลูมิเนียมกระจกเงาสุขภัณฑ์พร้อมฝั้ววาล์ว ฝักบัวสายอ่อน ตะแกรงกันกลิ่น 4" สายฉีดชำระ อื่น ๆ ตามรายการระบุในแบบ

4.1.5 งานติดตั้งเต้ารับไฟฟ้าฝังพื้น

4.1.5.1 ผู้รับจ้างจะต้องจัดทำแบบขยายและ SHOP DRAWING แสดงตำแหน่งติดตั้งและระยะ พร้อมแสดงแนวกริดเดินท่อ ให้ผู้ควบคุมงานและสถาปนิกตรวจสอบ เพื่อพิจารณาอนุมัติก่อนการดำเนินการติดตั้ง

4.1.5.2 ผู้รับจ้างจะต้องจัดส่งเอกสารขออนุมัติวัสดุเต้ารับปลั๊กฝังพื้น POP-UP FLOOR OUTLET (2 ปลั๊ก) 16A 250V มีกราวด์ ผลิตภัณฑ์ Panasonic หรือเทียบเท่า

4.1.5.3 ผู้รับจ้างจะต้องจัดส่งเอกสารขออนุมัติวัสดุท่อร้อยสายไฟฟ้า ชนิด IMC ขนาด 1/2 นิ้ว ผลิตภัณฑ์ Arrow, Panasonic หรือเทียบเท่า

4.1.5.4 ผู้รับจ้างจะต้องจัดส่งเอกสารขออนุมัติวัสดุสายไฟฟ้า ชนิด THW IEC01 ขนาด 2.5 SQ.MM ผลิตภัณฑ์ Thai Yazaki, Bangkok Cable หรือเทียบเท่า

4.2 งานปรับปรุงห้องเรียนชั้น 3 (ห้อง 319-321) พื้นที่ประมาณ 414.00 ตารางเมตร

4.2.1 งานรื้อถอน

4.2.1.1 รื้อถอนวัสดุห้องเรียนชั้น 3 ห้อง 319,320 และ 321 คณะพยาบาลศาสตร์ ผู้รับจ้างต้องดำเนินการรื้อถอน พื้นกระเบื้องยาง ผนังก่ออิฐ จำแนกวัสดุที่ต้องขนทิ้งและให้ผู้รับจ้างขนทิ้งนอกสถานที่และวัสดุกองเก็บให้ผู้รับจ้างขนกองตามให้ผู้ว่าจ้างกำหนดพร้อมทำบัญชีนำส่งให้ผู้ว่าจ้าง งานครุภัณฑ์ให้ผู้รับจ้างรื้อถอนอยู่ในสภาพใช้งานได้เหมือนเดิมพร้อมทำบัญชีนำส่งให้ผู้ว่าจ้างก่อนส่งมอบงาน กรณีนอกเหนือบัญชีรื้อถอนแต่อยู่ในขอบเขตที่จำเป็นต้องรื้อถอนให้ผู้รับจ้างดำเนินการรื้อถอนด้วยพร้อมแจ้งผู้ควบคุมงานหรือตัวแทนผู้ว่าจ้างรับทราบ

4.2.2 งานปูกระเบื้องพื้นและงานติดตั้งบัวเชิงผนัง

4.2.2.1 ผู้รับจ้างจะต้องสั่งซื้อนำวัสดุและอุปกรณ์ที่มีคุณภาพเข้ามายังโครงการเพื่อดำเนินงานระบุงกระเบื้องผนัง ตามรายละเอียดที่ระบุในรายการประกอบแบบ และแบบก่อสร้างพร้อมทั้งจัดหาช่างที่มีฝีมือดีและชำนาญมาดำเนินงานให้แล้วเสร็จอย่างเรียบร้อยสมบูรณ์ตามที่กำหนดตามมาตรฐาน รวมถึงต้องรับผิดชอบในส่วนงานที่ราว แตก รั่วซึม และอื่น ๆ ที่ไม่เรียบร้อย โดยผู้รับจ้างจะต้องซ่อมแซม แก้ไข ให้ใช้งานได้ตามปกติและค่าใช้จ่ายจะเป็นของผู้รับจ้างเองทั้งสิ้น

4.2.2.2 ผู้รับจ้างจะต้องจัดทำแบบขยายและ SHOP DRAWING แสดงวัสดุและรายละเอียดต่าง ๆ ในการระบุงกระเบื้องผนังและพื้น ให้ผู้ควบคุมงานและสถาปนิกตรวจสอบ เพื่อพิจารณาอนุมัติก่อนการดำเนินการติดตั้ง

4.2.2.3 ผู้รับจ้างจะต้องจัดส่งตัวอย่างกระเบื้องเซรามิค และวัสดุประกอบในการปูพื้นกระเบื้องเซรามิคกับบัวเชิงผนังที่แสดงถึงขนาด วัสดุ และสีตามสภาพจริง ให้ผู้ควบคุมงานและสถาปนิกตรวจสอบ เพื่อพิจารณาอนุมัติ ก่อนดำเนินการติดตั้ง

4.2.2.4 วัสดุเป็นกระเบื้องแกรนิตโต้ขนาด 0.60x0.60 ม. ผลิตภัณฑ์ SOCUCO (เลือกสีภายหลัง) และวัสดุเป็นบัวเชิงผนัง PVC ขนาด 4 นิ้ว ความหนาไม่น้อยกว่า 6 มม. ผลิตภัณฑ์ APACE (เลือกสีภายหลัง)

4.2.3 งานย้ายตำแหน่งติดตั้งอุปกรณ์เดิม

4.2.3.1 งานย้ายตำแหน่งอุปกรณ์เครื่องเสียงเดิม โพรเจกเตอร์ โทรทัศน์ ทางผู้รับจ้างต้องทำการตรวจสอบเครื่องเสียงเดิมและจุดบันทึกรายการและจำนวนอย่าชัดเจน โดยให้เจ้าหน้าที่ของคณะพยาบาลศาสตร์ร่วมตรวจสอบด้วย

4.2.3.2 ผู้รับจ้างต้องดำเนินการระบุงตำแหน่งใหม่ของอุปกรณ์กับเจ้าหน้าที่คณะพยาบาลศาสตร์ โดยจัดทำ SHOP DRAWING ตำแหน่งของอุปกรณ์ใหม่ เพื่อเสนอให้ผู้ควบคุมงานตรวจสอบก่อนดำเนินการติดตั้ง

4.2.3.3 ผู้รับจ้างต้องดำเนินการเดินระบบสายไฟให้เรียบร้อยกลับตำแหน่งใหม่และทดสอบอุปกรณ์หลังย้ายตำแหน่ง พร้อมแจ้งเจ้าหน้าที่คณะพยาบาลศาสตร์ เข้าทดสอบระบบก่อนส่งมอบงาน

4.3 งานปรับปรุงห้องปฏิบัติการชั้น 4 (ห้อง 407) พื้นที่ประมาณ 189.80 ตารางเมตร

4.3.1 งานรื้อถอนและขนย้ายวัสดุ

4.3.1.1 รื้อถอนวัสดุห้องปฏิบัติการชั้น 4 ห้อง 407 คณะพยาบาลศาสตร์ ผู้รับจ้างต้องดำเนินการรื้อถอน พื้นพรมเดิม และทำการขนย้ายอุปกรณ์และวัสดุภายในห้อง โดยจำแนกวัสดุที่ต้องขนทิ้งและให้ผู้รับจ้างขนทิ้งนอกสถานที่และวัสดุกองเก็บให้ผู้รับจ้างขนกองตามที่ผู้ว่าจ้างกำหนดพร้อมทำบัญชีนำส่งให้ผู้ว่าจ้างงานครุภัณฑ์ให้ผู้รับจ้างรื้อถอนอยู่ในสภาพใช้งานได้เหมือนเดิมพร้อมทำบัญชีนำส่งให้ผู้ว่าจ้างก่อนส่งมอบงาน กรณีนอกเหนือบัญชีรื้อถอนแต่อยู่ในขอบเขตที่จำเป็นต้องรื้อถอนให้ผู้รับจ้างดำเนินการรื้อถอนด้วยพร้อมแจ้งผู้ควบคุมงานหรือตัวแทนผู้ว่าจ้างรับทราบ

4.3.2 งานปูกระเบื้องพื้นและงานติดตั้งบัวเชิงผนัง

4.3.2.1 ผู้รับจ้างจะต้องสั่งซื้อนำวัสดุและอุปกรณ์ที่มีคุณภาพเข้ามายังโครงการเพื่อดำเนินงานระบุงกระเบื้องผนัง ตามรายละเอียดที่ระบุในรายการประกอบแบบ และแบบก่อสร้างพร้อมทั้งจัดหาช่างที่มีฝีมือและชำนาญมาดำเนินงานให้แล้วเสร็จอย่างเรียบร้อยสมบูรณ์ตามที่กำหนดตามมาตรฐาน รวมถึงต้องรับผิดชอบในส่วนงานที่ราว แดก รั้วซิม และอื่น ๆ ที่ไม่เรียบร้อย โดยผู้รับจ้างจะต้องซ่อมแซม แก้ไข ให้ใช้งานได้ตามปกติและค่าใช้จ่ายจะเป็นของผู้รับจ้างเองทั้งสิ้น

4.3.2.2 ผู้รับจ้างจะต้องจัดทำแบบขยายและ SHOP DRAWING แสดงวัสดุและรายละเอียดต่าง ๆ ในการระบุงกระเบื้องผนังและพื้น ให้ผู้ควบคุมงานและสถาปนิกตรวจสอบ เพื่อพิจารณาอนุมัติก่อนการดำเนินการติดตั้ง

4.3.2.3 ผู้รับจ้างจะต้องจัดส่งตัวอย่างกระเบื้องยางแบบม้วน และวัสดุประกอบในการปูพื้นกระเบื้องยางแบบม้วนกับบัวเชิงผนังที่แสดงถึงขนาด วัสดุ และสีตามสภาพจริง ให้ผู้ควบคุมงานและสถาปนิกตรวจสอบ เพื่อการพิจารณาอนุมัติ ก่อนดำเนินการติดตั้ง

4.3.2.4 วัสดุเป็นกระเบื้องยางแบบม้วน หนา 2 มม.ผลิตภัณฑ์ ROCOCO (เลือกสีภายหลัง) และวัสดุเป็นบัวเชิงผนังแบบม้วน สูง 4 นิ้ว หนา 1.4 มม (เลือกสีภายหลัง)

4.3.3 งานทาสีน้ำอะคริลิกผนังเดิมและทาสีน้ำมันบานประตูไม้

4.3.3.1 ผู้รับจ้างจะต้องสั่งซื้อนำวัสดุและอุปกรณ์ที่มีคุณภาพเข้ามายังโครงการเพื่อดำเนินงานวัสดุสีน้ำอะคริลิก ชนิดภายในและสีน้ำมัน ตามรายละเอียดที่ระบุในรายการประกอบแบบ และแบบก่อสร้างพร้อมทั้งจัดหาช่างที่มีฝีมือดีและชำนาญมาดำเนินงานให้แล้วเสร็จอย่างเรียบร้อยสมบูรณ์ตามที่กำหนดตามมาตรฐาน รวมถึงต้องรับผิดชอบในส่วนงานที่ราว แดก รั้วซิม และอื่น ๆ ที่ไม่เรียบร้อย โดยผู้รับจ้างจะต้องซ่อมแซม แก้ไข ให้ใช้งานได้ตามปกติและค่าใช้จ่ายจะเป็นของผู้รับจ้างเองทั้งสิ้น

4.3.3.2 ผู้รับจ้างจะต้องจัดส่งตัวอย่างสีน้ำอะคริลิก ชนิดภายใน โดยที่ผู้ว่าจ้างต้องเลือกสีตัวอย่างจากแคตตาล็อกสี มา 3 เฉด และให้ผู้รับจ้างทาสีบนแผ่นผ้าขนาด 0.30x0.30 เมตร ทั้ง 3 เฉด เสนอให้ทางคณะกรรมการตรวจสอบ เพื่อการพิจารณาอนุมัติ ก่อนดำเนินการทาสี

4.3.3.3 วัสดุสีน้ำรองพื้นปูนเก่าสูตรน้ำ 1 เทียว ผลิตภัณฑ์ TOA HydroQuick และสีน้ำอะคริลิก ชนิดทางภายใน 2 เทียว ผลิตภัณฑ์ TOA 4SEASON (เลือกสีภายหลัง)

4.3.3.4 วัสดุสีน้ำมันบานประตูไม้ ผลิตภัณฑ์ TOA Gilpton (เลือกสีภายหลัง)

4.3.4 งานติดตั้งเครื่องปรับอากาศ

4.3.4.1 ผู้รับจ้างจะต้องสั่งซื้อนำวัสดุและอุปกรณ์ที่มีคุณภาพเข้ามายังโครงการเพื่อดำเนินงานวัสดุเครื่องปรับอากาศ ตามรายละเอียดที่ระบุในรายการประกอบแบบ และแบบก่อสร้างพร้อมทั้งจัดหาช่างที่มีฝีมือดีและชำนาญมาดำเนินงานให้แล้วเสร็จอย่างเรียบร้อยสมบูรณ์ตามที่กำหนดตามมาตรฐาน รวมถึงต้องรับผิดชอบในส่วนงานที่รั่ว แตก รั่วซึม และอื่น ๆ ที่ไม่เรียบร้อย โดยผู้รับจ้างจะต้องซ่อมแซม แก้ไข ให้ใช้งานได้ตามปกติและค่าใช้จ่ายจะเป็นของผู้รับจ้างเองทั้งสิ้น

4.3.4.2 ผู้รับจ้างจะต้องจัดทำเอกสารนำเสนอวัสดุเครื่องปรับอากาศ ขนาด 36,000 BTU แบบแขวน ระบบ Inverter และมีมาตรฐาน มอก. เสนอให้ผู้ควบคุมงานตรวจสอบ เพื่อพิจารณาอนุมัติก่อนการดำเนินการติดตั้ง

4.4 งานปรับปรุงห้องปฏิบัติการพยาบาลชุมชนชั้น 6 (ห้อง 607-608)

พื้นที่ประมาณ 115.00 ตารางเมตร

4.4.1 งานรื้อถอนและขนย้าย

4.4.2 รื้อถอนวัสดุห้องเรียนชั้น 6 ห้อง 607-608 คณะพยาบาลศาสตร์ ผู้รับจ้างต้องดำเนินการรื้อถอน พื้นกระเบื้องยาง กระดานไวท์บอร์ด และงานขนย้ายเก้าอี้โต๊ะ ตู้เอกสาร จำแนกวัสดุที่ต้องขนทิ้งและให้ผู้รับจ้างขนทิ้งนอกสถานที่และวัสดุกองเก็บให้ผู้รับจ้างขนกองตามที่ผู้ว่าจ้างกำหนดพร้อมทำบัญชีนำส่งให้ผู้ว่าจ้างงานครุภัณฑ์ให้ผู้รับจ้างรื้อถอนอยู่ในสภาพใช้งานได้เหมือนเดิมพร้อมทำบัญชีนำส่งให้ผู้ว่าจ้างก่อนส่งมอบงาน กรณีนอกเหนือบัญชีรื้อถอนแต่อยู่ในขอบเขตที่จำเป็นต้องรื้อถอนให้ผู้รับจ้างดำเนินการรื้อถอนด้วยพร้อมแจ้งผู้ควบคุมงานหรือตัวแทนผู้ว่าจ้างรับทราบ

4.4.2 งานติดตั้งกระเบื้องพื้น

4.4.2.1 ผู้รับจ้างจะต้องสั่งซื้อนำวัสดุและอุปกรณ์ที่มีคุณภาพเข้ามายังโครงการเพื่อดำเนินงานที่ระบุกระเบื้องผนัง ตามรายละเอียดที่ระบุในรายการประกอบแบบ และแบบก่อสร้างพร้อมทั้งจัดหาช่างที่มีฝีมือดีและชำนาญมาดำเนินงานให้แล้วเสร็จอย่างเรียบร้อยสมบูรณ์ตามที่กำหนดตามมาตรฐาน รวมถึงต้องรับผิดชอบในส่วนงานที่รั่ว แตก รั่วซึม และอื่น ๆ ที่ไม่เรียบร้อย โดยผู้รับจ้างจะต้องซ่อมแซม แก้ไข ให้ใช้งานได้ตามปกติและค่าใช้จ่ายจะเป็นของผู้รับจ้างเองทั้งสิ้น

4.4.2.2 ผู้รับจ้างจะต้องจัดทำแบบขยายและ SHOP DRAWING แสดงวัสดุและรายละเอียดต่าง ๆ ในการระบุกระเบื้องพื้น ให้ผู้ควบคุมงานและสถาปนิกตรวจสอบ เพื่อพิจารณาอนุมัติก่อนการดำเนินการติดตั้ง

4.4.2.3 ผู้รับจ้างจะต้องจัดส่งตัวอย่างกระเบื้องยาง และวัสดุประกอบในการติดตั้งกระเบื้องยางแบบคลิกล็อก โดยแสดงถึงขนาด วัสดุ และสีตามสภาพจริง ให้ผู้ควบคุมงานและสถาปนิกตรวจสอบ เพื่อการพิจารณาอนุมัติ ก่อนดำเนินการติดตั้ง

4.4.2.4 วัสดุเป็นกระเบื้องยาง Click lock หน้าไม่น้อยกว่า 4 มม. (เลือกสีภายหลัง) พร้อมตัวจบกระเบื้องยาง

4.4.3 งานทาสีน้ำอะคริลิกผนังเดิม และฝ้าเดิม

4.4.3.1 ผู้รับจ้างจะต้องสั่งซื้อวัสดุก่อสร้างที่มีคุณภาพเข้ามายังโครงการเพื่อดำเนินงานวัสดุสีน้ำอะคริลิก ชนิดภายใน ตามรายละเอียดที่ระบุในรายการประกอบแบบ และแบบก่อสร้างพร้อมทั้งจัดทำช่างที่มีฝีมือดีและชำนาญมาดำเนินงานให้แล้วเสร็จอย่างเรียบร้อยสมบูรณ์ตามที่กำหนดตามมาตรฐาน รวมถึงต้องรับผิดชอบในส่วนงานที่ราว แดก รั้วซิม และอื่น ๆ ที่ไม่เรียบร้อย โดยผู้รับจ้างจะต้องซ่อมแซม แก้ไข ให้ใช้งานได้ตามปกติและค่าใช้จ่ายจะเป็นของผู้รับจ้างเองทั้งสิ้น

4.4.3.2 ผู้รับจ้างจะต้องจัดส่งตัวอย่างสีน้ำอะคริลิก ชนิดภายใน โดยที่ผู้ว่าจ้างต้องเลือกสีตัวอย่างจากแคตตาล็อกสี มา 3 เฉด และให้ผู้รับจ้างทาสีบนแผ่นผ้าขนาด 0.30x0.30 เมตร ทั้ง 3 เฉด เสนอให้ทางคณะกรรมการตรวจสอบ เพื่อการพิจารณาอนุมัติ ก่อนดำเนินการทาสี

4.4.3.3 วัสดุสีน้ำรองพื้นปูนเก่าสูตรน้ำ 1 เทียว ผลิตภัณฑ์ TOA HydroQuick และสีน้ำอะคริลิก ชนิดทางภายใน 2 เทียว ผลิตภัณฑ์ TOA 4SEASON (เลือกสีภายหลัง)

4.4.3.4 วัสดุสีน้ำอะคริลิกทาสีฝ้า จำนวน 2 เทียว ผลิตภัณฑ์ TOA 4SEASON รหัสสี A7000

4.4.4 งานติดตั้งฉากกันห้องพีวีซี

4.4.4.1 ผู้รับจ้างต้องนำเสนอสเปค ฉากกันห้องพีวีซี ความยาวไม่น้อยกว่า 7.00 เมตร และความสูงไม่น้อยกว่า 2.80 เมตร มาพร้อมมีช่องแสงให้เลือก และรูปแบบการติดตั้งต้องได้มาตรฐาน เสนอให้ผู้ว่าจ้างตรวจสอบและพิจารณารูปแบบช่องแสง สี และลายต่อไป

4.4.4.2 ผู้รับจ้างต้องดำเนินการจัดทำ Shop Drawing ระยะเวลาติดตั้งให้สอดคล้องกับผู้ใช้งานห้อง เสนอให้ผู้ควบคุมงานตรวจสอบก่อนดำเนินการ

4.5 งานปรับปรุงห้องสำนักงานบัณฑิตศึกษา (ห้อง 913) พื้นที่ประมาณ 150.00 ตารางเมตร

4.5.1 งานรื้อถอน

4.5.1 รื้อถอนวัสดุห้องเรียนชั้น 9 ห้อง 913 คณะพยาบาลศาสตร์ ผู้รับจ้างต้องดำเนินการรื้อถอนพื้นกระเบื้องยาง จำแนกวัสดุที่ต้องขนทิ้งและให้ผู้รับจ้างขนทิ้งนอกสถานที่และวัสดุกองเก็บให้ผู้รับจ้างขนกองตามทีผู้ว่าจ้างกำหนดพร้อมทำบัญชีนำส่งให้ผู้ว่าจ้าง งานครุภัณฑ์ให้ผู้รับจ้างรื้อถอนอยู่สภาพใช้งานได้เหมือนเดิมพร้อมทำบัญชีนำส่งให้ผู้ว่าจ้างก่อนส่งมอบงาน กรณีนอกเหนือบัญชีรื้อถอนแต่อยู่ในขอบเขตที่จำเป็นต้องรื้อถอนให้ผู้รับจ้างดำเนินการรื้อถอนด้วยพร้อมแจ้งผู้ควบคุมงานหรือตัวแทนผู้ว่าจ้างรับทราบ

4.5.2 งานติดตั้งกระเบื้องพื้น

4.5.2.1 ผู้รับจ้างจะต้องสั่งซื้อวัสดุก่อสร้างและอุปกรณ์ที่มีคุณภาพเข้ามายังโครงการเพื่อดำเนินงานที่ระบุกระเบื้องผนัง ตามรายละเอียดที่ระบุในรายการประกอบแบบ และแบบก่อสร้างพร้อมทั้งจัดหาช่างที่มีฝีมือดี และชำนาญมาดำเนินงานให้แล้วเสร็จอย่างเรียบร้อยสมบูรณ์ตามที่กำหนดตามมาตรฐาน รวมถึงต้องรับผิดชอบในส่วนงานที่รั่ว แตก รั่วซึม และอื่น ๆ ที่ไม่เรียบร้อย โดยผู้รับจ้างจะต้องซ่อมแซม แก้ไข ให้ใช้งานได้ตามปกติและค่าใช้จ่ายจะเป็นของผู้รับจ้างเองทั้งสิ้น

4.5.2.2 ผู้รับจ้างจะต้องจัดทำแบบขยายและ SHOP DRAWING แสดงวัสดุและรายละเอียดต่าง ๆ ในการระบุกระเบื้องพื้น ให้ผู้ควบคุมงานและสถาปนิกตรวจสอบ เพื่อพิจารณาอนุมัติก่อนการดำเนินการติดตั้ง

4.5.2.3 ผู้รับจ้างจะต้องจัดส่งตัวอย่างกระเบื้องยาง และวัสดุประกอบในการติดตั้งกระเบื้องยางแบบคลิกล็อก โดยแสดงถึงขนาด วัสดุ และสีตามสภาพจริง ให้ผู้ควบคุมงานและสถาปนิกตรวจสอบ เพื่อการพิจารณาอนุมัติ ก่อนดำเนินการติดตั้ง

4.5.2.4 วัสดุเป็นกระเบื้องยาง Click lock หนาไม่น้อยกว่า 4 มม. (เลือกสีภายหลัง) พร้อมตัวจับกระเบื้องยาง

4.5.3 งานทาสีน้ำอะคริลิกผนังเดิม

4.5.3.1 ผู้รับจ้างจะต้องสั่งซื้อวัสดุก่อสร้างและอุปกรณ์ที่มีคุณภาพเข้ามายังโครงการเพื่อดำเนินงานวัสดุสีน้ำอะคริลิก ชนิดภายใน ตามรายละเอียดที่ระบุในรายการประกอบแบบ และแบบก่อสร้างพร้อมทั้งจัดหาช่างที่มีฝีมือดีและชำนาญมาดำเนินงานให้แล้วเสร็จอย่างเรียบร้อยสมบูรณ์ตามที่กำหนดตามมาตรฐาน รวมถึงต้องรับผิดชอบในส่วนงานที่รั่ว แตก รั่วซึม และอื่น ๆ ที่ไม่เรียบร้อย โดยผู้รับจ้างจะต้องซ่อมแซม แก้ไข ให้ใช้งานได้ตามปกติและค่าใช้จ่ายจะเป็นของผู้รับจ้างเองทั้งสิ้น

4.5.3.1 ผู้รับจ้างจะต้องจัดส่งตัวอย่างสีน้ำอะคริลิก ชนิดภายใน โดยที่ผู้ว่าจ้างต้องเลือกสีตัวอย่างจากแคตตาล็อกสี มา 3 เฉด และให้ผู้รับจ้างทาสีบนแผ่นผ้าขนาด 0.30x0.30 เมตร ทั้ง 3 เฉด เสนอให้ทางคณะกรรมการตรวจสอบ เพื่อการพิจารณาอนุมัติ ก่อนดำเนินการทาสี

4.5.3.2 วัสดุสีน้ำรองพื้นปูนเก่าสูตรน้ำ 1 เทียว ผลิตภัณฑ์ TOA HydroQuick และสีน้ำอะคริลิก ชนิดทาสีภายใน 2 เทียว ผลิตภัณฑ์ TOA 4SEASON (เลือกสีภายหลัง)

4.6 งานปรับปรุงห้องประชุมบัณฑิตศึกษา (ห้อง 920-921) พื้นที่ประมาณ 105.00 ตารางเมตร

4.6.1 งานรื้อถอน

4.6.1.1 รื้อถอนวัสดุห้องเรียนชั้น 9 ห้อง 920-921 คณะพยาบาลศาสตร์ ผู้รับจ้างต้องดำเนินการรื้อถอน พื้นกระเบื้องยาง จำแนกวัสดุที่ต้องขนทิ้งและให้ผู้รับจ้างขนทิ้งนอกสถานที่และวัสดุกองเก็บให้ผู้รับจ้างขนกองตามที่ผู้ว่าจ้างกำหนดพร้อมทำบัญชีนำส่งให้ผู้ว่าจ้าง งานครุภัณฑ์ให้ผู้รับจ้างรื้อถอนอยู่ในสภาพใช้งานได้เหมือนเดิมพร้อมทำบัญชีนำส่งให้ผู้ว่าจ้างก่อนส่งมอบงาน กรณีนอกเหนือบัญชีรื้อถอนแต่อยู่ในขอบเขตที่จำเป็นต้องรื้อถอนให้ผู้รับจ้างดำเนินการรื้อถอนด้วยพร้อมแจ้งผู้ควบคุมงานหรือตัวแทนผู้ว่าจ้างรับทราบ

4.6.2 งานติดตั้งกระเบื้องพื้น

4.6.2.1 ผู้รับจ้างจะต้องสั่งซื้อนำวัสดุและอุปกรณ์ที่มีคุณภาพเข้ามายังโครงการเพื่อดำเนินงานที่ระบุกระเบื้องผนัง ตามรายละเอียดที่ระบุในรายการประกอบแบบ และแบบก่อสร้างพร้อมทั้งจัดหาช่างที่มีฝีมือดี และชำนาญมาดำเนินงานให้แล้วเสร็จอย่างเรียบร้อยสมบูรณ์ตามที่กำหนดตามมาตรฐาน รวมถึงต้องรับผิดชอบในส่วนงานที่รั่ว แตก รั่วซึม และอื่น ๆ ที่ไม่เรียบร้อย โดยผู้รับจ้างจะต้องซ่อมแซม แก้ไข ให้ใช้งานได้ตามปกติและค่าใช้จ่ายจะเป็นของผู้รับจ้างเองทั้งสิ้น

4.6.2.2 ผู้รับจ้างจะต้องจัดทำแบบขยายและ SHOP DRAWING แสดงวัสดุและรายละเอียดต่าง ๆ ในการระบุกระเบื้องพื้น ให้ผู้ควบคุมงานและสถาปนิกตรวจสอบ เพื่อพิจารณาอนุมัติก่อนการดำเนินการติดตั้ง

4.6.2.3 ผู้รับจ้างจะต้องจัดส่งตัวอย่างกระเบื้องยาง และวัสดุประกอบในการติดตั้งกระเบื้องยางแบบคลิกล็อก โดยแสดงถึงขนาด วัสดุ และสีตามสภาพจริง ให้ผู้ควบคุมงานและสถาปนิกตรวจสอบ เพื่อการพิจารณาอนุมัติ ก่อนดำเนินการติดตั้ง

4.6.2.4 วัสดุเป็นกระเบื้องยาง Click lock หนาไม่น้อยกว่า 4 มม. (เลือกสีภายหลัง) พร้อมตัวจบกระเบื้องยาง

4.6.3 งานทาสีน้ำอะคริลิกผนังเดิม

4.6.3.1 ผู้รับจ้างจะต้องสั่งซื้อนำวัสดุและอุปกรณ์ที่มีคุณภาพเข้ามายังโครงการเพื่อดำเนินงานวัสดุสีน้ำอะคริลิก ชนิดภายใน ตามรายละเอียดที่ระบุในรายการประกอบแบบ และแบบก่อสร้างพร้อมทั้งจัดหาช่างที่มีฝีมือดีและชำนาญมาดำเนินงานให้แล้วเสร็จอย่างเรียบร้อยสมบูรณ์ตามที่กำหนดตามมาตรฐาน รวมถึงต้องรับผิดชอบในส่วนงานที่รั่ว แตก รั่วซึม และอื่น ๆ ที่ไม่เรียบร้อย โดยผู้รับจ้างจะต้องซ่อมแซม แก้ไข ให้ใช้งานได้ตามปกติและค่าใช้จ่ายจะเป็นของผู้รับจ้างเองทั้งสิ้น

4.6.3.2 ผู้รับจ้างจะต้องจัดส่งตัวอย่างสีน้ำอะคริลิก ชนิดภายใน โดยที่ผู้ว่าจ้างต้องเลือกสีตัวอย่างจากแคตตาล็อกสี มา 3 เฉด และให้ผู้รับจ้างทาสีบนแผ่นผ้าขนาด 0.30x0.30 เมตร ทั้ง 3 เฉด เสนอให้ทางคณะกรรมการตรวจสอบ เพื่อการพิจารณาอนุมัติ ก่อนดำเนินการทาสี

4.6.3.3 วัสดุสีน้ำรองพื้นปูนเก่าสูตรน้ำ 1 เทียว ผลิตภัณฑ์ TOA HydroQuick และสีน้ำอะคริลิก ชนิดภายใน 2 เทียว ผลิตภัณฑ์ TOA 4SEASON (เลือกสีภายหลัง)

5. แบบแปลนก่อสร้างทางสถาปัตยกรรม เพื่อปรับปรุงพื้นที่ใช้งานและระบบไฟฟ้าภายในห้องเรียน คณะพยาบาลศาสตร์ มหาวิทยาลัยศรีนครินทรวิโรฒ มีดังนี้

5.1 ชั้น 2 (ห้อง 210)

- | | |
|-----------------------------|--------------|
| - แปลนงานรื้อถอนห้อง 210 | จำนวน 1 แผ่น |
| - แปลนงานปรับปรุงห้อง 210 | จำนวน 1 แผ่น |
| - แบบขยายห้องน้ำคณบดีชั้น 2 | จำนวน 1 แผ่น |

- 5.2 ชั้น 3 (ห้อง 319-321)
- แพลนงานรื้อถอนห้อง 319-321 จำนวน 1 แผ่น
 - แพลนงานปรับปรุงห้อง 319-321 จำนวน 1 แผ่น
 - แพลนงานปรับปรุงฝ้าห้อง 319-321 จำนวน 1 แผ่น
- 5.3 ชั้น 4 (ห้อง 407)
- แพลนงานรื้อถอนวัสดุห้อง 407 จำนวน 1 แผ่น
 - แพลนงานปรับปรุงห้อง 407 จำนวน 1 แผ่น
 - แบบรื้อถอนติดตั้งเครื่องปรับอากาศ จำนวน 1 แผ่น
- 5.4 ชั้น 6 (ห้อง 607-608)
- แพลนงานรื้อถอนวัสดุห้อง 607-608 จำนวน 1 แผ่น
 - แพลนงานปรับปรุงห้อง 607-608 จำนวน 1 แผ่น
 - แพลนงานปรับปรุงฝ้าห้อง 607-608 จำนวน 1 แผ่น
- 5.5 ชั้น 9 (ห้อง 913)
- แพลนงานปรับปรุงห้อง 913 จำนวน 1 แผ่น
- 5.6 ชั้น 9 (ห้อง 920-921)
- แพลนงานปรับปรุงห้อง 920-921 จำนวน 1 แผ่น

6. งานอื่นๆ

- 6.1 ผู้รับจ้างจะต้องจัดหาวัสดุ อุปกรณ์ เครื่องมือเครื่องใช้ และแรงงาน เพื่อให้งานปรับปรุงดำเนินไปตามสัญญา และได้ผลงานที่ถูกต้องสมบูรณ์ตามแบบและรายการก่อสร้างทุกประการ
- 6.2 ผู้รับจ้างต้องเสนอขออนุมัติวัสดุแก่คณะกรรมการตรวจรับพัสดุและได้รับอนุมัติก่อนดำเนินการ
- 6.3 ผู้รับจ้างต้องจัดทำแผนงาน ขั้นตอน การจัดซื้อวัสดุ คนงาน วิศวกร และบันทึกรายงานประจำวัน ส่งให้คณะกรรมการตรวจรับพัสดุ จนแล้วเสร็จโครงการ พร้อมส่ง Shop Drawings จำนวน 3 ชุด และไฟล์แบบ Auto CAD ให้ผู้อำนวยการตรวจรับพัสดุ
- 6.4 ขณะทำการก่อสร้างผู้รับจ้างต้องให้ความร่วมมือกับผู้ควบคุมงานหรือเจ้าหน้าที่จ้าง
- 6.5 เมื่อก่อสร้างเสร็จสิ้นผู้รับจ้างต้องทำความสะอาดบริเวณพื้นที่ก่อสร้างทั้งหมดให้สะอาดเรียบร้อยสวยงาม และสามารถใช้งานได้ทันที

7. มาตรฐานฝีมือช่าง

ผู้รับจ้างทุกคนเป็นช่างฝีมือในสาขาสำคัญ ผู้รับจ้างต้องมีและใช้ผู้ผ่านการทดสอบมาตรฐานฝีมือช่าง จากสถาบันของทางราชการหรือสถาบันเอกชนที่ทางราชการรับรอง หรือมีคุณวุฒิระดับ ปวช. ปวส. และปวท. หรือเทียบเท่าจากสถาบันการศึกษาที่ ก.พ. รับรองให้เข้ารับราชการได้ ในอัตราไม่ต่ำกว่า ร้อยละ 10 (สิบ) ของแต่ละสาขา และต้องมีช่างจำนวนอย่างน้อย 1 (หนึ่ง) คน ในแต่ละสาขาช่างต่อไปนี้

- 7.1 ช่างก่ออิฐ
- 7.2 ช่างฉาบปูน
- 7.3 ช่างไฟฟ้า

8. สถานที่ดำเนินการ

ชั้น 2 (ห้อง 210) , ชั้น 3 (ห้อง 319-321) , ชั้น 4 (ห้อง 407) , ชั้น 6 (ห้อง 607-608) และชั้น 9 (ห้อง 913 , 920-921) คณะพยาบาลศาสตร์ อาคารศรีนครินทร์ มหาวิทยาลัยศรีนครินทรวิโรฒ เลขที่ 63 หมู่ 7 ถนน รังสิต-นครนายก คลอง 16 ตำบลอ้อมครี๊กษ์ อำเภอ้อมครี๊กษ์ จังหวัดนครนายก

9. ระยะเวลาดำเนินการ

ผู้ยื่นข้อเสนอจะต้องดำเนินการก่อสร้างตามข้อกำหนดของสัญญา และส่งมอบงานก่อสร้างให้แล้วเสร็จ ภายในระยะเวลา 240 วันนับถัดจากวันลงนามในสัญญา

10. กำหนดยื่นราคา

ผู้ยื่นข้อเสนอจะต้องกำหนดยื่นราคาที่เสนอไม่น้อยกว่า 90 วัน นับถัดจากวันที่เสนอราคา โดยผู้เสนอราคาจะต้องรับผิดชอบราคาที่เสนอไว้และจะถอนการเสนอราคามีได้

11. หลักเกณฑ์การพิจารณาคัดเลือกข้อเสนอ

การพิจารณาผลการยื่นข้อเสนอครั้งนี้ คณะพยาบาลศาสตร์ มหาวิทยาลัยศรีนครินทรวิโรฒ จะพิจารณาคัดสินโดยใช้หลักเกณฑ์ ราคา

12. วงเงินงบประมาณ

วงเงินในการจัดจ้าง จำนวนเงิน 2,655,600.00 บาท (สองล้านหกหมื่นห้าพันหกร้อยบาทถ้วน)

13. งานงวดและการจ่ายเงิน

ผู้ว่าจ้างจะจ่ายค่าจ้างซึ่งได้รวมภาษีมูลค่าเพิ่ม ตลอดจนภาษีอากรอื่น ๆ และค่าใช้จ่ายที่พึงด้วยแล้ว โดยถือราคาเหมารวม เป็นเกณฑ์ และกำหนดการจ่ายเงิน เป็นงวด ๆ ดังนี้

งวดที่ 1 เป็นจำนวนเงิน ร้อยละ 100 เมื่อผู้รับจ้างได้ส่งมอบงานครบถ้วนตามสัญญาและคณะกรรมการตรวจรับพัสดุได้ลงนามตรวจรับเรียบร้อยแล้ว

14. อัตราค่าปรับ

หากผู้รับจ้างไม่สามารถทำงานให้แล้วเสร็จตามเวลาที่กำหนดไว้ในสัญญาผู้รับจ้างจะต้องชำระค่าปรับให้แก่ผู้ว่าจ้างเป็นรายวันอัตราร้อยละ 0.10 (ศูนย์จุดหนึ่งศูนย์) ของมูลค่าตามสัญญาจ้าง แต่ไม่ต่ำกว่าวันละ 100 บาท

15. ระยะเวลาการรับประกันความชำรุดบกพร่องของงาน

ผู้รับจ้างต้องรับประกันความชำรุดบกพร่องของงาน หากมีการชำรุดบกพร่องหรือเสียหายเกิดขึ้นจากงานจ้างนี้ภายในระยะเวลาที่กำหนด 2 ปี นับถัดจากวันที่ส่งมอบงานและทางคณะกรรมการตรวจรับพัสดุได้ดำเนินการตรวจรับเรียบร้อยแล้ว หากเกิดความชำรุดบกพร่องของงานภายในระยะเวลาดังกล่าว ผู้รับจ้างจะต้องรับดำเนินการซ่อมแซม หรือแก้ไขให้อยู่ในสภาพที่ใช้งานได้ดังเดิม ภายใน 15 วัน นับแต่วันที่ได้รับแจ้งจากผู้ว่าจ้างโดยไม่คิดค่าใช้จ่ายใด ๆ เพิ่มเติม

16. สถานที่ติดต่อเพื่อขอทราบข้อมูลเพิ่มเติมหรือเสนอแนะ วิจารณ์ หรือแสดงความคิดเห็นที่เปิดเผยตัวได้

17.1 คณะพยาบาลศาสตร์ อาคารศรีนครินทร์ มหาวิทยาลัยศรีนครินทรวิโรฒ เลขที่ 63 หมู่ 7 ถนนรังสิต - นครนายก คลอง 16 ตำบลอโศก อำเภอบางกรวย จังหวัดนครนายก

17.2 ทางไปรษณีย์ งานพัสดุ ห้อง 221/1 ชั้น 2 คณะพยาบาลศาสตร์ อาคารศรีนครินทร์ มหาวิทยาลัยศรีนครินทรวิโรฒ เลขที่ 63 หมู่ 7 ถนนรังสิต - นครนายก คลอง 16 ตำบลอโศก อำเภอบางกรวย จังหวัดนครนายก รหัสไปรษณีย์ 26120

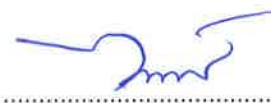
17.3 ทางเว็บไซต์ของส่วนราชการ (<http://swu.ac.th/>) และเว็บไซต์ของกรมบัญชีกลาง (<http://gprocurement.go.th>)

17.4 ทาง e-mail : chada@g.swu.ac.th

17.5 ทางโทรศัพท์ 0-2649-5000 ต่อ 21820 หรือทางโทรศัพท์มือถือ 085-408-3388

ลงชื่อ  ประธานกรรมการ
(นายบุญกอง รัตธีรวงษ์)

ลงชื่อ  กรรมการ
(นายศานติ ชูชาติเจริญพร)

ลงชื่อ  กรรมการ
(นายวัฒน์ชัย พิริยะศรีแก้ว)