



มหาวิทยาลัยศรีนครินทรวิโรฒ

- โครงการ : งานปรับปรุงห้องปฏิบัติการพยาบาลมารดาทารกและผดุงครรภ์
เจ้าของ : มหาวิทยาลัยศรีนครินทรวิโรฒ
ที่ตั้ง : คณะพยาบาลศาสตร์ มหาวิทยาลัยศรีนครินทรวิโรฒ องค์กรักษ์

แบบก่อสร้างงานสถาปัตยกรรม



มหาวิทยาลัยศรีนครินทรวิโรฒ

โครงการ
งานปรับปรุงห้องปฏิบัติการพยาบาล
มารดาทารกและผดุงครรภ์

เจ้าของงาน
คณะพยาบาลศาสตร์
มหาวิทยาลัย ศรีนครินทรวิโรฒ

ที่ตั้ง
อาคารคณะพยาบาลศาสตร์
มหาวิทยาลัย ศรีนครินทรวิโรฒ

ผู้รับจ้าง

ผู้เขียน

สถาปนิก

วิศวกร

แบบแสดง

แปลนงานรื้อถอน
516

REV	DESCRIPTION	DATE
-----	-------------	------

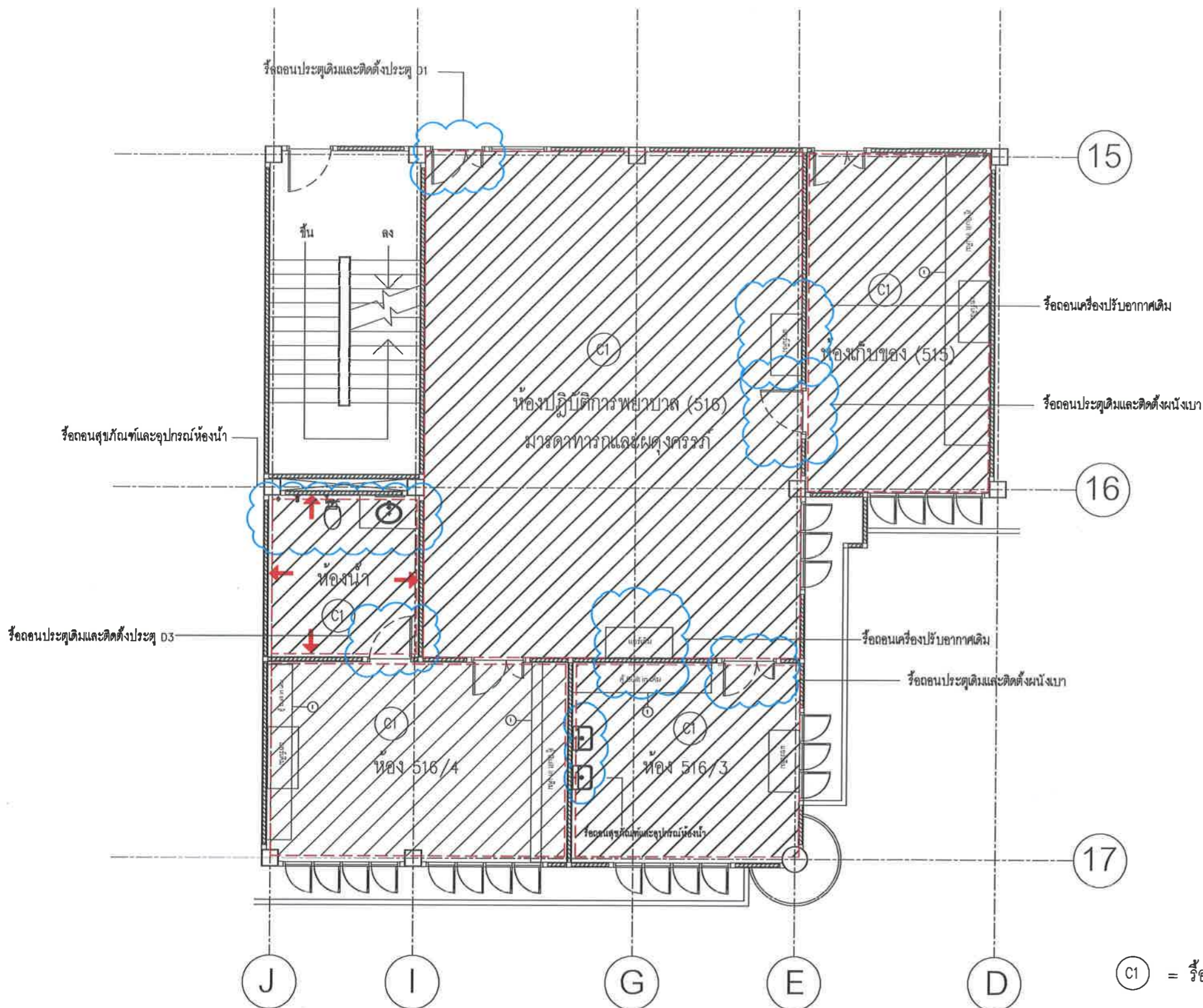
FILENAME OF DWG.:

ผู้เขียน

DRAWING NO.	TOTAL
-------------	-------

A - 01

DATE.	SCALE.
-------	--------



⊙ C1 = รื้อถอนฝ้าเพดานเดิมและ โคมไฟเดิม

⊙ 1 = รื้อถอน/ขนย้าย ชุดเฟอร์นิเจอร์เดิม

➔ = งานรื้อถอนผนังกระเบื้องเดิม

▨ = งานขนย้ายวัสดุไปยังจุดกองเก็บ



มหาวิทยาลัยศรีนครินทรวิโรฒ

โครงการ
งานปรับปรุงห้องปฏิบัติการพยาบาล
มารดาทารกและผดุงครรภ์

เจ้าของงาน
คณะพยาบาลศาสตร์
มหาวิทยาลัย ศรีนครินทรวิโรฒ

ที่ตั้ง
อาคารคณะพยาบาลศาสตร์
มหาวิทยาลัย ศรีนครินทรวิโรฒ

ผู้รับจ้าง

ผู้เขียน

สถาปนิก

วิศวกร

แบบแสดง

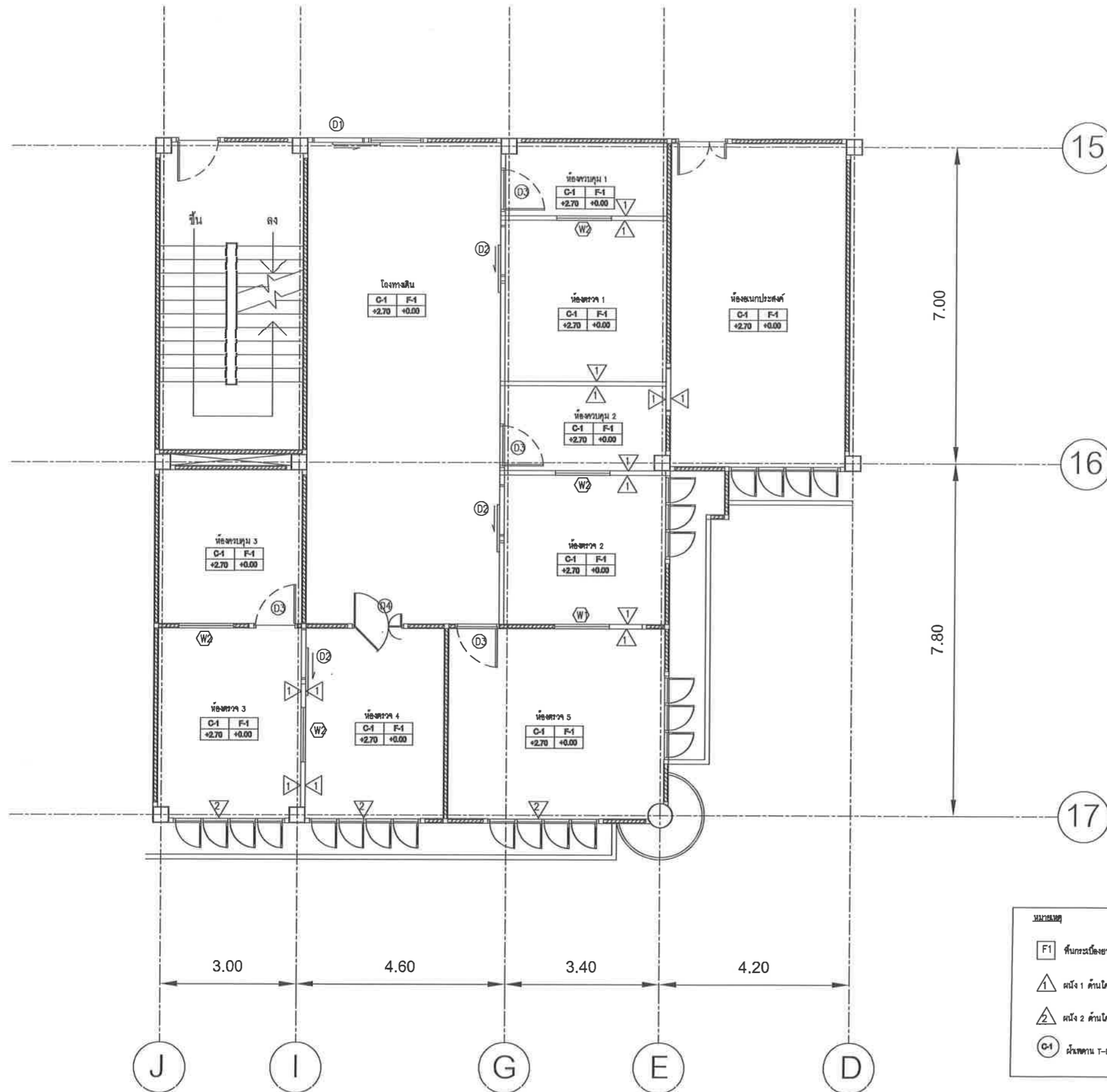
แปลนงานปรับปรุง
516

REV	DESCRIPTION	DATE

FILENAME OF DWG.:

ผู้เขียน

DRAWING NO.	TOTAL
A - 02	-
DATE.	SCALE.



หมายเหตุ

F1	พื้นกระเบื้องยาง SPC สายไม้ ท่อฝังตั้งรับผนัง
1	คาน้ำ 1 คาน้ำโครงเหล็กขนาด 12 มม. ภายในได้แผ่นซีเมนต์
2	คาน้ำ 2 คาน้ำโครงเหล็กขนาด 12 มม. ภายในได้แผ่นซีเมนต์
C-1	คาน้ำ T-Beam แผ่นซีเมนต์



มหาวิทยาลัยศรีนครินทรวิโรฒ

โครงการ

งานปรับปรุงห้องปฏิบัติการพยาบาล
มารดาทารกและผดุงครรภ์

เจ้าของงาน

คณะพยาบาลศาสตร์
มหาวิทยาลัย ศรีนครินทรวิโรฒ

ที่ตั้ง

อาคารคณะพยาบาลศาสตร์
มหาวิทยาลัย ศรีนครินทรวิโรฒ

ผู้รับจ้าง

ผู้เขียน

สถาปนิก

วิศวกร

แบบแสดง

แบบขยายประตูหน้าต่าง

516

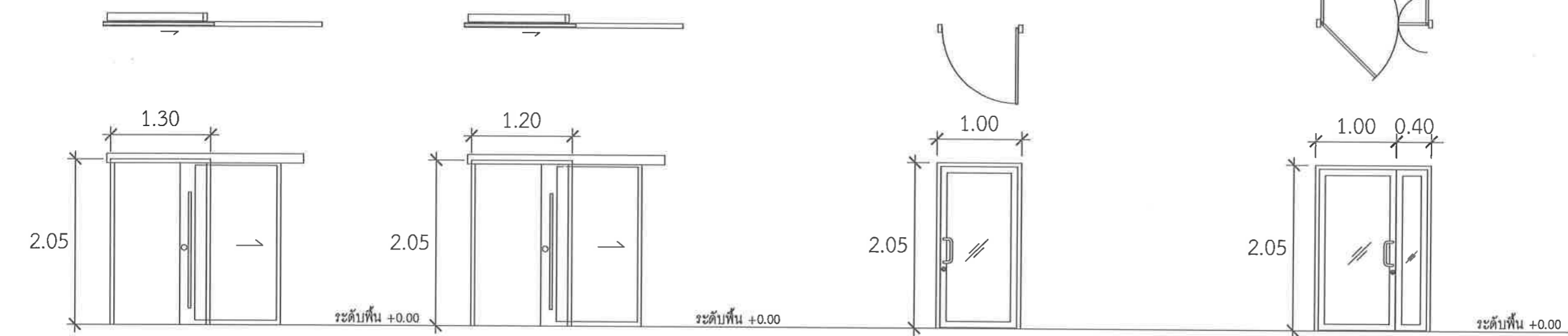
REV	DESCRIPTION	DATE

FILENAME OF DWG.:

ผู้เขียน

DRAWING NO.	TOTAL
A - 03	-

DATE	SCALE



บานเลื่อน
D1

รายละเอียดวัสดุประตู
วงกบ อลูมิเนียมหนา 1.50 มม
กรอบบาน อลูมิเนียมหนา 1.50 มม
กระจกใสหนา 6 มม
ชุดอุปกรณ์
ประตูเลื่อนอัตโนมัติพร้อมระบบสแกนหน้า

บานเลื่อนภายใน
D2

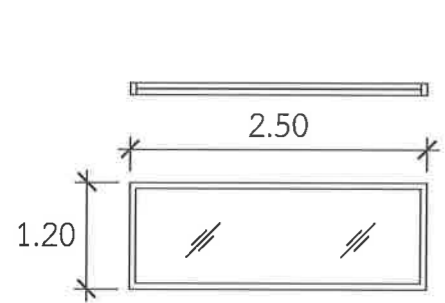
รายละเอียดวัสดุประตู
วงกบ อลูมิเนียมหนา 1.50 มม
กรอบบาน อลูมิเนียมหนา 1.50 มม
กระจกใสหนา 6 มม
ชุดอุปกรณ์
ประตูเลื่อนอัตโนมัติพร้อมระบบสแกนหน้า

บานเปิดเดี่ยว
D3

รายละเอียดวัสดุประตู
วงกบ อลูมิเนียมหนา 1.50 มม
กรอบบาน อลูมิเนียมหนา 1.50 มม
กระจกใสหนา 6 มม
ชุดอุปกรณ์ บานสวิงทางเดียวขนาด 1 เมตร
- ชุดอุปกรณ์ บานสวิง 1 เมตร แบบเปิดค้างได้
มีอับพร้อมกฏเหล็ก

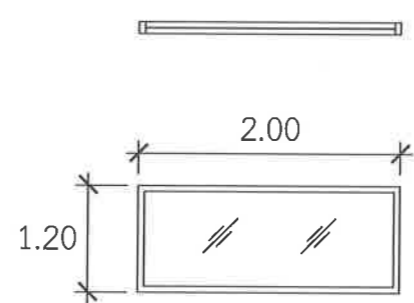
บานเปิดคู่
D4

รายละเอียดวัสดุประตู
วงกบ อลูมิเนียมหนา 1.50 มม
กรอบบาน อลูมิเนียมหนา 1.50 มม
กระจกใสหนา 6 มม
ชุดอุปกรณ์ บานสวิงทางเดียวขนาด 1 เมตร
- ชุดอุปกรณ์ บานสวิง 1 เมตร แบบเปิดค้างได้
มีอับพร้อมกฏเหล็ก
ชุดอุปกรณ์ บานสวิงขนาด 0.40 เมตร
- บานเปิดแบบธรรมดาไม่มีใช้ประตู
ติดกลองฝั่งที่พื้นและวงกบ 2 ตัว



W2

รายละเอียดวัสดุ
วงกบ อลูมิเนียมหนา 1.50 มม
กระจกใสหนา 6 มม
กระจกติดฟิล์มแบบมองเห็นด้านเดียว
ติดม่านม้วนฝั่ง DEBRIEF ROOM ตอนตรวจคนไข้



W1

รายละเอียดวัสดุ
วงกบ อลูมิเนียมหนา 1.50 มม
กระจกใสหนา 6 มม
กระจกติดฟิล์มแบบมองเห็นด้านเดียว

ระดับพื้น +0.00



มหาวิทยาลัยศรีนครินทรวิโรฒ

โครงการ
งานปรับปรุงห้องปฏิบัติการพยาบาล
มารดาทารกและผดุงครรภ์

เจ้าของงาน
คณะพยาบาลศาสตร์
มหาวิทยาลัย ศรีนครินทรวิโรฒ

ที่ตั้ง
อาคารคณะพยาบาลศาสตร์
มหาวิทยาลัย ศรีนครินทรวิโรฒ

ผู้รับจ้าง

ผู้เขียน

สถานิก

วิศวกร

แบบแสดง

แปลนติดตั้งเต้ารับไฟฟ้า

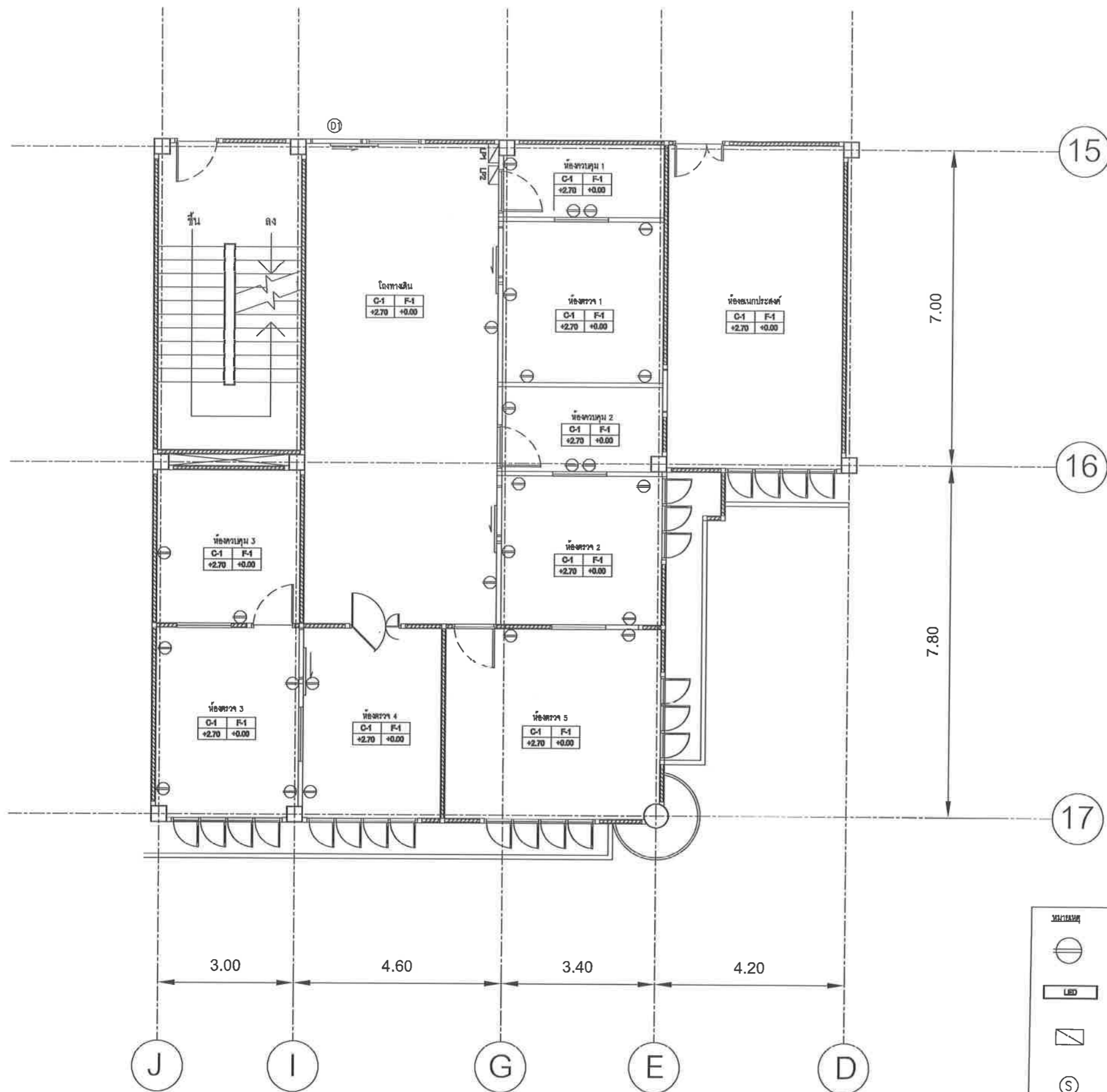
REV	DESCRIPTION	DATE

FILENAME OF DWG.:

ผู้เขียน

DRAWING NO.	TOTAL
EE-01	-

DATE	SCALE



สัญลักษณ์	รายละเอียด
	เต้ารับคู่ 220 v มีสายดิน สูง 0.30 ม จาระดับพื้น
	หลอดไฟแอลอีดีขนาด 40 วัตต์ 3500 lumen/w แสงสีขาว 6500k โคมคู่ ขนาด 30x120 ซม
	ตู้ควบคุมไฟ (CONSUMER UNIT) 63A ขนาด 6 ช่อง
	สายไฟชนิด-เบ็ดไฟ สูง 1.0 ม จาระดับพื้น



มหาวิทยาลัยศรีนครินทรวิโรฒ

โครงการ

งานปรับปรุงห้องปฏิบัติการพยาบาล
มารดาทารกและผดุงครรภ์

เจ้าของงาน

คณะพยาบาลศาสตร์
มหาวิทยาลัย ศรีนครินทรวิโรฒ

ที่ตั้ง

อาคารคณะพยาบาลศาสตร์
มหาวิทยาลัย ศรีนครินทรวิโรฒ

ผู้รับจ้าง

ผู้เขียน

สถาปนิก

วิศวกร

แบบแสดง

แปลนติดตั้งระบบแสงสว่าง

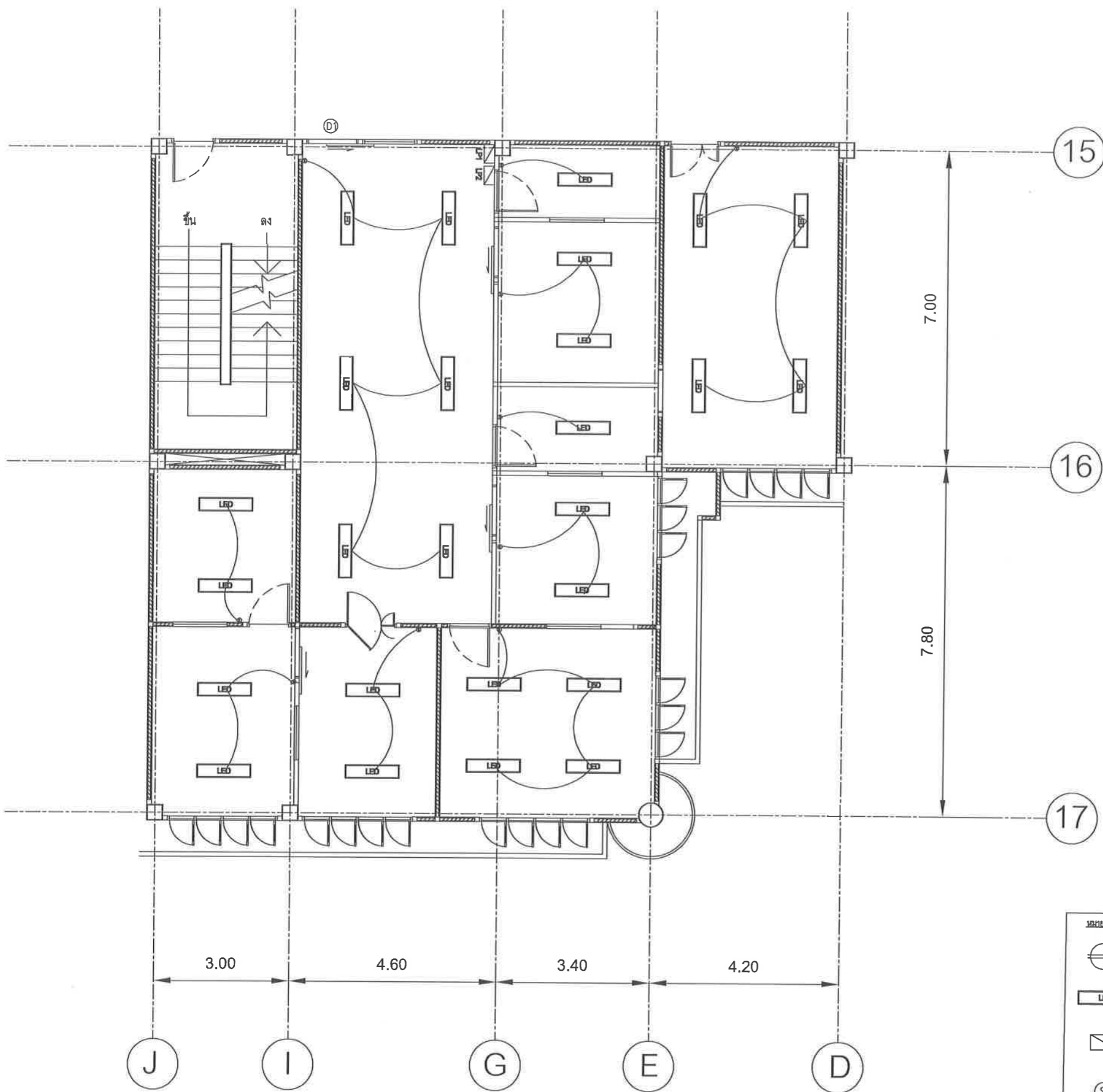
REV	DESCRIPTION	DATE

FILENAME OF DWG.:

ผู้เขียน

DRAWING NO.	TOTAL
EE-02	-

DATE	SCALE



หมายเหตุ	
	ตัวรับคู่ 220 v มีสายดิน สูง 0.30 ม จากระดับพื้น
	หลอดไฟแอลอีดีขนาด 40 วัตต์ 3500 lumens/พ แสงสีขาว 8500k โคมทูน ขนาด 30x120 ซม.
	ตู้ควบคุมไฟ (CONSUMER UNIT) 63A ขนาด 6 ช่อง
	สวิตช์ปิด-เปิดไฟ สูง 1.0 ม จากระดับพื้น



มหาวิทยาลัยศรีนครินทรวิโรฒ

โครงการ

งานปรับปรุงห้องปฏิบัติการพยาบาล
มารดาทารกและผดุงครรภ์

เจ้าของงาน

คณะพยาบาลศาสตร์
มหาวิทยาลัย ศรีนครินทรวิโรฒ

ที่ตั้ง

อาคารคณะพยาบาลศาสตร์
มหาวิทยาลัย ศรีนครินทรวิโรฒ

ผู้รับจ้าง

ผู้เขียน

สถาปนิก

วิศวกร

แบบแสดง

แปลนตำแหน่งติดตั้ง
เครื่องปรับอากาศ

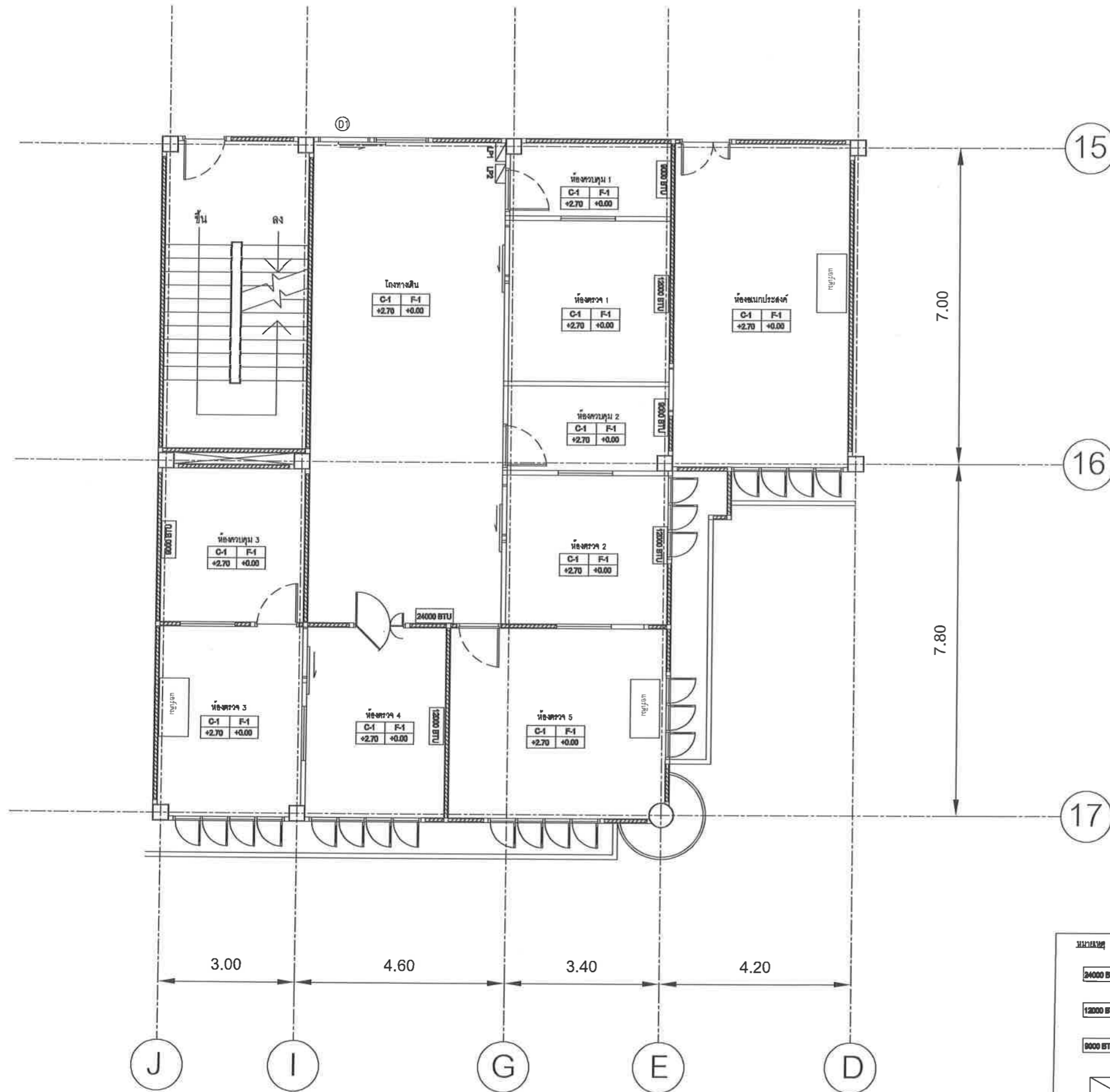
REV	DESCRIPTION	DATE

FILENAME OF DWG.:

ผู้เขียน

DRAWING NO.	TOTAL
AC-01	-

DATE.	SCALE.



หมายเหตุ

	เครื่องปรับอากาศชนิดผนังแบบแยกส่วน ขนาด 24000 BTU
	เครื่องปรับอากาศชนิดผนังแบบแยกส่วน ขนาด 12000 BTU
	เครื่องปรับอากาศชนิดผนังแบบแยกส่วน ขนาด 9000 BTU
	ตู้ควบคุมไฟ (CONSUMER UNIT) 63A ขนาด 6 ช่อง

ร่างรายละเอียดขอบเขตของงานทั้งโครงการ (Terms of Reference : TOR) งานปรับปรุงห้องปฏิบัติการพยาบาลมารดาทารกและผดุงครรภ์ จำนวน 1 งาน

1. ความเป็นมา

เนื่องจากห้อง Simulation เป็นพื้นที่จำลองเสมือนจริง ที่ช่วยสร้างประสบการณ์การเรียนรู้ที่ใกล้เคียงสถานการณ์จริงให้แก่นิสิต ช่วยให้นิสิตได้ฝึกประสบการณ์โดยไม่ส่งผลกระทบต่อผู้ป่วยจริง และเป็นสถานที่สำหรับรองรับการเรียนรู้แบบ Active Learning และ Simulation-based Learning และยังเป็นพื้นที่ ๆ จะช่วยสร้างสมรรถนะด้านการคิดวิเคราะห์ การตัดสินใจทางการพยาบาล และการทำงานเป็นทีม ภายใต้สถานการณ์จำลองเสมือนจริง การฝึกในห้อง Simulation สามารถจำลองภาวะฉุกเฉิน เช่น ภาวะตกเลือดหลังคลอด (Postpartum Hemorrhage), Shoulder Dystocia ฯลฯ หรือการคลอดปกติ ช่วยให้นิสิตฝึกการประเมิน การตัดสินใจ และการปฏิบัติพยาบาลอย่างเป็นระบบในเวลาจำกัด และคณาจารย์สามารถ feedback แก่นิสิตได้อย่างมีประสิทธิภาพ

2. วัตถุประสงค์

2.1 เพื่อปรับปรุงห้องฝึกปฏิบัติการทางพยาบาล ณ ห้อง 515,516,516/3 และห้อง 516/4 ชั้น 5 คณะพยาบาลศาสตร์ อาคารศรีนครินทร์

2.2 เพื่อให้มีความพร้อมในการจัดการเรียนการสอนด้านจำลองสถานการณ์การดูแลผู้ป่วยเสมือนจริง

3. คุณสมบัติของผู้ยื่นขอเสนอ

3.1 มีความสามารถตามกฎหมาย

3.2 ไม่เป็นบุคคลล้มละลาย

3.3 ไม่อยู่ระหว่างเลิกกิจการ

3.4 ไม่เป็นบุคคลซึ่งอยู่ระหว่างถูกระงับการยื่นข้อเสนอหรือทำสัญญากับหน่วยงานของรัฐไว้ชั่วคราว เนื่องจากเป็นผู้ที่ไม่ผ่านเกณฑ์การประเมินผลการปฏิบัติงานของผู้ประกอบการตามระเบียบที่รัฐมนตรีว่าการกระทรวงการคลังกำหนดตามที่ประกาศเผยแพร่ในระบบเครือข่ายสารสนเทศของกรมบัญชีกลาง

3.5 ไม่เป็นบุคคลซึ่งถูกระงับชื่อไว้ในบัญชีรายชื่อผู้ทำงานและได้แจ้งเวียนชื่อให้เป็นผู้ทำงานของหน่วยงานของรัฐในระบบเครือข่ายสารสนเทศของกรมบัญชีกลาง ซึ่งรวมถึงนิติบุคคลที่ผู้ทำงานเป็นหุ้นส่วนผู้จัดการ กรรมการ ผู้จัดการ ผู้บริหาร ผู้มีอำนาจในการดำเนินงานในกิจการของนิติบุคคลนั้นด้วย

3.6 มีคุณสมบัติและไม่มีลักษณะต้องห้ามตามที่คณะกรรมการนโยบายการจัดซื้อจัดจ้างและการบริหารพัสดุภาครัฐกำหนดในราชกิจจานุเบกษา

3.7 เป็นนิติบุคคลผู้มีอาชีพรับจ้างงานก่อสร้างที่ประกวดราคาอิเล็กทรอนิกส์ดังกล่าว

3.8 ไม่เป็นผู้มีผลประโยชน์ร่วมกันกับผู้ยื่นข้อเสนอรายอื่นที่เข้ายื่นข้อเสนอให้แก่ มหาวิทยาลัย ณ วันประกาศประกวดราคาอิเล็กทรอนิกส์ หรือไม่เป็นผู้กระทำการอันเป็นการขัดขวาง การแข่งขันอย่างเป็นธรรม ในการประกวดราคาอิเล็กทรอนิกส์ครั้งนี้

3.9 ไม่เป็นผู้ได้รับเอกสิทธิ์หรือความคุ้มกัน ซึ่งอาจปฏิเสธไม่ยอมขึ้นศาลไทย เว้นแต่รัฐบาลของผู้ยื่นข้อเสนอได้มีคำสั่งให้สละเอกสิทธิ์และความคุ้มกันเช่นนั้น

3.10 ผู้ยื่นข้อเสนอต้องมีผลงานก่อสร้างประเภทเดียวกันกับงานที่ประกวดราคาจ้างก่อสร้าง ได้แก่ งานห้องปฏิบัติการทางพยาบาล หรืองานปรับปรุงโครงสร้างสถาปัตยกรรมศูนย์จำลองสถานการณ์การอภิบาลทารกแรกเกิดภาวะวิกฤต(NICU) และอภิบาลผู้ป่วยเด็ก(PICU) ใน วงเงินไม่น้อยกว่า 894,750.00 บาท (แปดแสนเก้าหมื่นสี่พันเจ็ดร้อยห้าสิบบ) และเป็นผลงานที่เป็นคู่สัญญาโดยตรงกับหน่วยงานของรัฐ หรือหน่วยงานเอกชนที่มหาวิทยาลัย เชื่อถือ ในระยะเวลาไม่เกิน 5 ปี นับถึงวันยื่นข้อเสนอโดยเป็นผลงานที่ผู้ยื่นข้อเสนอได้แสดงว่าได้ดำเนินการแล้วเสร็จภายในระยะเวลาที่กำหนดตามสัญญา และเป็นผลงานที่ได้มาจากการประกวดราคา หรือ ได้รับการคัดเลือกจากหน่วยงานของรัฐ หรือเป็นผู้รับจ้างช่วงจากผู้รับจ้างที่ทำสัญญากับหน่วยงานของรัฐมาแล้ว ทั้งนี้ ผู้ยื่นข้อเสนอจะต้องแนบหลักฐานการประกอบการพิจารณาของคณะกรรมการฯ ด้วย

3.11 ผู้ยื่นข้อเสนอที่ยื่นข้อเสนอในรูปแบบของ "กิจการร่วมค้า" ต้องมีคุณสมบัติ ดังนี้

(1) การกำหนดสัดส่วนในการเข้าร่วมค้าของคู่สัญญา

กรณีที่ข้อตกลงฯ กำหนดให้ผู้เข้าร่วมค้ารายใดรายหนึ่งเป็นผู้เข้าร่วมค้าหลัก ข้อตกลงฯ จะต้องมีการกำหนดสัดส่วนหน้าที่ และความรับผิดชอบในปริมาณงาน สิ่งของ หรือมูลค่าตามสัญญาของผู้เข้าร่วมค้าหลัก มากกว่าผู้เข้าร่วมค้ารายอื่นทุกราย

(2) กรณีที่ข้อตกลงฯ กำหนดให้ผู้เข้าร่วมค้ารายใดรายหนึ่งเป็นผู้เข้าร่วมค้าหลัก

กิจการร่วมค้านั้นต้องใช้ผลงานของผู้เข้าร่วมค้าหลักรายเดียวเป็นผลงานของกิจการร่วมค้าที่ยื่นข้อเสนอ

สำหรับข้อตกลงฯ ที่ไม่ได้กำหนดให้ผู้เข้าร่วมค้ารายใดเป็นผู้เข้าร่วมค้าหลักผู้เข้าร่วมค้าทุกราย จะต้องมีคุณสมบัติครบถ้วนตามเงื่อนไขที่กำหนดไว้ในเอกสารเชิญชวน

(3) งานก่อสร้างที่ขึ้นทะเบียนไว้กับกรมบัญชีกลางตามสาขางานก่อสร้าง ที่คณะกรรมการราคากลาง และขึ้นทะเบียนผู้ประกอบการกำหนด ในส่วนของผู้เข้าร่วมค้าที่ไม่ใช่ผู้เข้าร่วมค้าหลักจะเป็นผู้ประกอบการที่ขึ้นทะเบียนในสาขางานก่อสร้างไว้กับกรมบัญชีกลางหรือไม่ก็ได้

สำหรับข้อตกลงฯ ที่ไม่ได้กำหนดให้ผู้เข้าร่วมค้ารายใดเป็นผู้เข้าร่วมค้าหลักผู้เข้าร่วมค้าทุกราย จะต้องมีคุณสมบัติครบถ้วนตามเงื่อนไขที่กำหนดไว้ในเอกสารเชิญชวน

(4) การยื่นข้อเสนอของกิจการร่วมค้า

(4.1) กรณีที่ข้อตกลงฯ กำหนดให้มีการมอบหมายผู้เข้าร่วมค้ารายใดรายหนึ่งเป็นผู้ยื่นข้อเสนอในนามกิจการร่วมค้า การยื่นข้อเสนอดังกล่าวไม่ต้องมีหนังสือมอบอำนาจ

สำหรับข้อตกลงฯ ที่ไม่ได้กำหนดให้ผู้เข้าร่วมค้ารายใดเป็นผู้ยื่นข้อเสนอ ผู้เข้าร่วมค้าทุกราย จะต้องลงลายมือชื่อในหนังสือมอบอำนาจให้ผู้เข้าร่วมค้ารายใดรายหนึ่งเป็นผู้ยื่นข้อเสนอ ในนามกิจการร่วมค้า

(4.2) การยื่นข้อเสนอด้วยวิธีประกวดราคาอิเล็กทรอนิกส์ (e - bidding) ให้ผู้เข้าร่วมคำที่ได้รับมอบหมายหรือมอบอำนาจตามข้อ (4.1) ดำเนินการซื้อเอกสารประกวดราคาอิเล็กทรอนิกส์ กรณีที่มีการจำหน่ายเอกสารซื้อหรือจ้าง

3.12 ผู้ยื่นข้อเสนอต้องลงทะเบียนที่มีข้อมูลถูกต้องครบถ้วนในระบบจัดซื้อจัดจ้างภาครัฐด้วยอิเล็กทรอนิกส์ (Electronic Government Procurement : e - GP) ของกรมบัญชีกลาง

3.13 ผู้ยื่นข้อเสนอต้องมีมูลค่าสุทธิของกิจการ ดังนี้

1. กรณีผู้ยื่นข้อเสนอเป็นนิติบุคคลที่จัดตั้งขึ้นตามกฎหมายไทยหรือต่างประเทศซึ่งได้จดทะเบียนเกินกว่า 1 ปี ต้องมีมูลค่าสุทธิของกิจการ จากผลต่างระหว่างสินทรัพย์สุทธิหักด้วยหนี้สินสุทธิที่ปรากฏในงบแสดงฐานะการเงินที่มีการตรวจรับรองแล้ว ซึ่งจะต้องแสดงค่าเป็นบวก 1 ปีสุดท้ายก่อนวันยื่นข้อเสนอ งบแสดงฐานะการเงินย้อนไปก่อนวันที่หน่วยงานของรัฐกำหนดให้เป็นวันยื่นข้อเสนอ 1 ปีปฏิทิน เว้นแต่กรณีนิติบุคคลที่จัดตั้งขึ้นตามกฎหมายไทย หากวันยื่นข้อเสนอเป็นช่วงระยะเวลาที่กรมพัฒนาธุรกิจการค้ากำหนดให้นิติบุคคลยื่นงบแสดงฐานะการเงินกับกรมพัฒนาธุรกิจการค้า ซึ่งจะอยู่ในช่วงเดือนมกราคม - เดือนพฤษภาคม ของทุกปี โดยนิติบุคคลที่เป็นผู้ยื่นข้อเสนอ นั้นยังอยู่ในช่วงของการยื่นงบแสดงฐานะการเงินกับกรมพัฒนาธุรกิจการค้า คือ ช่วงเดือนมกราคม - เดือนพฤษภาคม กรณีนี้ให้สามารถยื่นงบแสดงฐานะการเงินย้อนไปอีก 1 ปี ได้

2. กรณีผู้ยื่นข้อเสนอเป็นนิติบุคคลที่จัดตั้งขึ้นตามกฎหมายไทย ซึ่งยังไม่มีงบแสดงฐานะการเงินกับกรมพัฒนาธุรกิจการค้า หรือกรณีผู้ยื่นข้อเสนอเป็นนิติบุคคลที่จัดตั้งขึ้นตามกฎหมายต่างประเทศซึ่งยังไม่มีงบแสดงฐานะการเงิน ให้พิจารณาการกำหนดมูลค่าของทุนจดทะเบียน โดยผู้ยื่นข้อเสนอจะต้องมีทุนจดทะเบียนที่เรียกชำระมูลค่าหุ้นแล้ว ณ วันที่ยื่นข้อเสนอไม่ต่ำกว่า 1 ล้านบาท

3. สำหรับการจัดซื้อจัดจ้างครั้งหนึ่งที่มีวงเงินเกิน 500,000 บาทขึ้นไป กรณีผู้ยื่นข้อเสนอเป็นบุคคลธรรมดาให้พิจารณาจากหนังสือรับรองบัญชีเงินฝากไม่เกิน 90 วัน ก่อนวันยื่นข้อเสนอโดยต้องมีเงินฝากคงเหลือในบัญชีธนาคารเป็นมูลค่า 1 ใน 4 ของมูลค่างบประมาณของโครงการหรือรายการที่ยื่นข้อเสนอในแต่ละครั้ง และหากเป็นผู้ชนะการจัดซื้อจัดจ้างหรือเป็นผู้ได้รับการคัดเลือกจะต้องแสดงหนังสือรับรองบัญชีเงินฝากที่มีมูลค่าดังกล่าวอีกครั้งหนึ่งในวันลงนามในสัญญา

4. กรณีที่ผู้ยื่นข้อเสนอไม่มีมูลค่าสุทธิของกิจการหรือทุนจดทะเบียน หรือมีแต่ไม่เพียงพอที่จะเข้ายื่นข้อเสนอ สามารถดำเนินการได้ดังนี้

(1) กรณีผู้ยื่นข้อเสนอเป็นนิติบุคคลที่จัดตั้งขึ้นตามกฎหมายไทย หรือบุคคลธรรมดาที่ถือสัญชาติไทย ผู้ยื่นข้อเสนอสามารถขอวงเงินสินเชื่อ โดยต้องมีวงเงินสินเชื่อ 1 ใน 4 ของมูลค่างบประมาณของโครงการหรือรายการที่ยื่นข้อเสนอในแต่ละครั้ง จะเป็นสินเชื่อที่ธนาคารภายในประเทศ หรือบริษัทเงินทุนหรือบริษัทเงินทุนหลักทรัพย์ที่ได้รับอนุญาตให้ประกอบกิจการเงินทุนเพื่อการพาณิชย์และประกอบธุรกิจค้าประกันตามประกาศของธนาคารแห่งประเทศไทย ตามรายชื่อบริษัทเงินทุนที่ธนาคารแห่งประเทศไทยแจ้งเวียนให้ทราบ โดยพิจารณาจากยอดเงินรวมของวงเงินสินเชื่อที่สำนักงานใหญ่รับรอง หรือที่สำนักงานสาขารับรอง (กรณีได้รับมอบอำนาจจากสำนักงานใหญ่) ซึ่งออกให้แก่ผู้ยื่นข้อเสนอ นับถึงวันยื่นข้อเสนอไม่เกิน 90 วัน

(2) กรณีผู้ยื่นข้อเสนอเป็นนิติบุคคลที่จัดตั้งขึ้นตามกฎหมายต่างประเทศ หรือบุคคลธรรมดาที่ไม่มีถิ่นสัญชาติไทย ผู้ยื่นข้อเสนอสามารถขอวงเงินสินเชื่อ โดยต้องมีวงเงินสินเชื่อ 1 ใน 4 ของมูลค่างบประมาณของโครงการหรือรายการที่ยื่นข้อเสนอในแต่ละครั้ง จะเป็นสินเชื่อที่ธนาคารภายในประเทศหรือบริษัทเงินทุนหรือบริษัทเงินทุนหลักทรัพย์ที่ได้รับอนุญาตให้ประกอบกิจการเงินทุนเพื่อการพาณิชย์และประกอบธุรกิจค้าประกันตามประกาศของธนาคารแห่งประเทศไทย ตามรายชื่อบริษัทเงินทุนที่ธนาคารแห่งประเทศไทยแจ้งเวียนให้ทราบ หรือเป็นสินเชื่อที่ธนาคารต่างประเทศหรือบริษัทเงินทุนหลักทรัพย์ที่ได้รับอนุญาตให้ประกอบกิจการเงินทุนเพื่อการพาณิชย์และประกอบธุรกิจค้าประกันตามประกาศของธนาคารกลางต่างประเทศนั้น ตามรายชื่อบริษัทที่ธนาคารกลางต่างประเทศนั้นแจ้งเวียนให้ทราบ โดยพิจารณาจากยอดเงินรวมของวงเงินสินเชื่อที่สำนักงานใหญ่รับรอง หรือที่สำนักงานสาขารับรอง (กรณีได้รับมอบอำนาจจากสำนักงานใหญ่) ซึ่งออกให้แก่ผู้ยื่นข้อเสนอ นับถึงวันยื่นข้อเสนอ ไม่เกิน 90 วัน)

5. กรณีผู้ยื่นข้อเสนอเป็นนิติบุคคลที่จัดตั้งขึ้นตามกฎหมายต่างประเทศ หรือบุคคลธรรมดาที่ไม่มีถิ่นสัญชาติไทยตามข้อ 2 ข้อ 3 และข้อ 4 (2) มูลค่าจะต้องเป็นไปตามอัตราแลกเปลี่ยนเงินตราตามประกาศที่ธนาคารแห่งประเทศไทยกำหนด ในช่วงระหว่างวันที่เผยแพร่ประกาศและเอกสารประกวดราคาในระบบจัดซื้อจัดจ้างภาครัฐด้วยอิเล็กทรอนิกส์ (e - GP) จนถึงวันเสนอราคา

ทั้งนี้ ผู้ยื่นข้อเสนอจะต้องยื่นเอกสารที่แสดงให้เห็นถึงข้อมูลเกี่ยวกับมูลค่าสุทธิของกิจการแล้วแต่กรณี ประกอบกับเอกสารดังกล่าวจะต้องผ่านการรับรองตามระเบียบกระทรวงการต่างประเทศว่าด้วยการรับรองเอกสาร พ.ศ. 2539 และที่แก้ไขเพิ่มเติม กำหนด โดยจะต้องยื่นเอกสารดังกล่าวในวันยื่นข้อเสนอ หากผู้ยื่นข้อเสนอไม่ได้มีการยื่นเอกสารดังกล่าวมาพร้อมกับการยื่นข้อเสนอให้ถือว่าผู้ยื่นเสนอรายนั้นยื่นเอกสารไม่ครบถ้วนตามเงื่อนไขที่กำหนดไว้ในเอกสารประกวดราคา

6. กรณีตามข้อ 1 - ข้อ 5 ไม่ใช่บังคับกับกรณีดังต่อไปนี้

(6.1) กรณีที่ผู้ยื่นข้อเสนอเป็นหน่วยงานของรัฐภายในประเทศ

(6.2) นิติบุคคลที่จัดตั้งขึ้นตามกฎหมายไทยที่อยู่ระหว่างการฟื้นฟูกิจการ ตามพระราชบัญญัติล้มละลาย พ.ศ. 2483 และที่แก้ไขเพิ่มเติม

(6.3) งานจ้างก่อสร้างที่กรมบัญชีกลางได้ขึ้นทะเบียนเป็นผู้ประกอบการงานก่อสร้างแล้ว และงานจ้างก่อสร้างที่หน่วยงานของรัฐที่ได้มีการจัดทำบัญชีผู้ประกอบการงานก่อสร้างที่มีคุณสมบัติเบื้องต้นไว้แล้วก่อนวันที่พระราชบัญญัติการจัดซื้อจัดจ้างฯ มีผลใช้บังคับ

(6.4) การจัดซื้อจัดจ้างตามมาตรา 56 วรรคหนึ่ง (2) (ข) และ (ค) แห่งพระราชบัญญัติการจัดซื้อจัดจ้างฯ

(6.5) การซื้ออสังหาริมทรัพย์และการเช่าอสังหาริมทรัพย์

(6.6) กรณีงานจ้างบริการหรืองานจ้างเหมาบริการกับบุคคลธรรมดา เช่น

จ้างพนักงานขับรถ ครูชาวต่างชาติ พนักงานเก็บขยะ พนักงานบันทึกข้อมูล เป็นต้น

3.14 ผู้ยื่นข้อเสนอจะต้องกำหนดให้มีวิศวกรและสถาปนิกควบคุมงานก่อสร้างประจำโครงการเอกสารมาพร้อมกันในวันที่ยื่นเสนอราคา

3.15 ผู้ยื่นข้อเสนอจะต้องจัดเตรียมให้มีเจ้าหน้าที่ความปลอดภัยวิชาชีพ มีประสบการณ์ด้านความปลอดภัยในงานก่อสร้างปฏิบัติงานประจำในโครงการโดยให้เสนอรายชื่อและเอกสารมาพร้อมกันและแผนงานความปลอดภัยในโครงการมาเสนอวันที่ยื่นเสนอราคา

4. ขอบเขตของงานที่จะดำเนินการจ้าง

ผู้รับจ้างจะต้องทำการการปรับปรุงห้องฝึกการปฏิบัติการทางพยาบาลมารดาทารกและผดุงครรภ์ ห้อง 515,516,516/3 และห้อง 516/4 ชั้น 5 โดยมีขอบเขตงาน ดังนี้

4.1 ห้องควบคุม จำนวน 3 ห้อง ดังนี้

4.1.1.1 ห้องควบคุม 1 พื้นที่ประมาณ 5.70 ตารางเมตร

4.1.1.2 ห้องควบคุม 2 พื้นที่ประมาณ 6.60 ตารางเมตร

4.1.1.3 ห้องควบคุม 3 พื้นที่ประมาณ 10.70 ตารางเมตร

4.2 ห้องจำลองปฏิบัติการทางพยาบาล (ห้องตรวจ) จำนวน 5 ห้อง ดังนี้

4.1.2.1 ห้องตรวจ 1 พื้นที่ประมาณ 12.65 ตารางเมตร

4.1.2.2 ห้องตรวจ 2 พื้นที่ประมาณ 11.70 ตารางเมตร

4.1.2.3 ห้องตรวจ 3 พื้นที่ประมาณ 13.10 ตารางเมตร

4.1.2.4 ห้องตรวจ 4 พื้นที่ประมาณ 12.80 ตารางเมตร

4.1.2.5 ห้องตรวจ 5 พื้นที่ประมาณ 19.50 ตารางเมตร

4.3 ห้องอเนกประสงค์ และบริเวณโถงทางเดิน จำนวน 2 ห้อง ดังนี้

4.1.3.1 ห้องอเนกประสงค์ พื้นที่ประมาณ 27.50 ตารางเมตร

4.1.3.2 บริเวณโถงทางเดิน พื้นที่ประมาณ 45.20 ตารางเมตร

ตามแบบก่อสร้างที่ระบุ ให้มีความเรียบร้อยสวยงาม และครบถ้วนตามแบบที่กำหนด

5. การเตรียมพื้นที่ปฏิบัติงานและรื้อถอนพร้อมติดตั้งครุภัณฑ์

5.1 งานรื้อถอนสุขภัณฑ์และอุปกรณ์ห้องเดิม พร้อมขนกองเก็บ

5.2 งานรื้อถอนผนังกระเบื้องเดิมห้องน้ำ ทำความสะอาด พร้อมขนทิ้ง และเก็บฉาบปูน

5.3 งานรื้อถอนฝ้าเพดานเดิม ทำความสะอาด และติดตั้งฝ้ายิปซัมบอร์ดหนาไม่น้อยกว่า 9 มม. โครงที่บาร์ พร้อมแผ่นซับเสียง ทาสี

5.4 งานรื้อถอนระบบไฟฟ้าแสงสว่างเดิม พร้อมติดตั้ง LED แสงสีขาว โคมชุ่น โดยคำนวณแสงสว่างให้เพียงพอและเหมาะสมตามมาตรฐานวิศวกรรม

5.5 งานรื้อถอนเครื่องปรับอากาศเดิม พร้อมติดตั้งเครื่องปรับอากาศ ชนิดติดผนัง ขนาด 9,000 BTU ภายในห้องควบคุม (Control room) และติดตั้งเครื่องปรับอากาศ ชนิดติดผนัง ขนาด 12,000 BTU ภายในห้องจำลองปฏิบัติการทางพยาบาล (ห้องตรวจ) และติดตั้งเครื่องปรับอากาศ ชนิดติดผนัง ขนาด 24,000 BTU ภายในโถงทางเดินและห้องอเนกประสงค์

5.6 งานรื้อถอนประตูเดิม พร้อมทำบานเลื่อนอะลูมิเนียมพร้อมกระจกใสหนา 6 มิลลิเมตร บานเลื่อนด้านในห้องพัก พร้อมระบบล็อกในห้องพักหรือภายในห้องพร้อมเฟรมอะลูมิเนียมแบบโค้ง ติดตั้งประตูกระจกใสหนา 6 มิลลิเมตร พร้อมเฟรมอะลูมิเนียมบริเวณทางเข้าห้องจำลองสถานการณ์ของมนุษย์ (Simulation room) และติดตั้งประตูกระจกใสหนา 6 มิลลิเมตรบานเลื่อนทางเดียวบริเวณทางเข้าห้องควบคุม (Control room)

5.7 ผนังกันห้องด้วยยิปซัมบอร์ด หนาไม่น้อยกว่า 12 มิลลิเมตร โครงเคร่าโลหะสังกะสีชุบ พร้อมบุแผ่นซับเสียงภายใน ติดตั้งเต้ารับไฟฟ้า 220 V มีกราวด์

5.8 ผนังกันห้องใหม่ติดตั้งกระจกใส ขนาดประมาณ 220 x 120 เซนติเมตร ติดฟิล์มแบบมองเห็นด้านเดียวจากภายในห้องควบคุม (Control room) พร้อมเฟรมอะลูมิเนียม และติดตั้งกระจกใสขนาด 250 x 120 เซนติเมตร ติดฟิล์มแบบมองเห็นด้านเดียวจากภายในห้องอภิปรายผล (Debrief room) พร้อมเฟรมอะลูมิเนียม

5.9 ขูด ล้าง และทำความสะอาดผนังด้วยน้ำยาล้างสี ทาสีปูนเก่าผนังภายในห้อง โดยต้องทาสีรองพื้นก่อนทาสีจริง

5.10 ปิดทับพื้นที่หรือดำเนินการปรับปรุงให้เป็นสัดส่วนเรียบร้อย โดยคำนึงถึงความปลอดภัย

6. แบบแปลนก่อสร้างทางสถาปัตยกรรม เพื่อปรับปรุงพื้นที่ใช้งานห้องปฏิบัติการพยาบาลมารดาทารกและผดุงครรภ์

6.1 แบบแปลนงานรื้อถอน ห้อง 516	จำนวน 1 แผ่น
6.2 แบบแปลนงานปรับปรุง ห้อง 516	จำนวน 1 แผ่น
6.3 แบบขยายประตูหน้าต่าง ห้อง 516	จำนวน 1 แผ่น
6.4 แบบแปลนติดตั้งเต้ารับไฟฟ้า ห้อง 516	จำนวน 1 แผ่น
6.5 แบบแปลนติดตั้งระบบแสงสว่าง ห้อง 516	จำนวน 1 แผ่น
6.7 แบบแปลนตำแหน่งติดตั้งเครื่องปรับอากาศ	จำนวน 1 แผ่น

7. งานอื่น ๆ

7.1 การปรับปรุงก่อสร้างควรรองรับการติดตั้งกับครุภัณฑ์ชุดปฏิบัติการ

7.2 ผู้รับจ้างจะต้องจัดหาวัสดุ อุปกรณ์ เครื่องมือเครื่องใช้ และแรงงาน เพื่อให้งานปรับปรุงดำเนินไปตามสัญญา และได้ผลงานที่ถูกต้องสมบูรณ์ตามแบบและรายการก่อสร้างทุกประการ

7.3 ผู้รับจ้างต้องเสนอขออนุมัติวัสดุแก่คณะกรรมการตรวจรับพัสดุและได้รับอนุมัติก่อนดำเนินการ

7.4 ผู้รับจ้างต้องจัดทำแผนงาน ขั้นตอน การจัดซื้อวัสดุ คนงาน วิศวกร และบันทึกรายงานประจำวัน ส่งให้คณะกรรมการตรวจรับพัสดุ จนแล้วเสร็จโครงการ พร้อมส่ง Shop Drawings จำนวน 3 ชุด และไฟล์แบบ Auto CAD ให้ผู้อำนวยการตรวจรับพัสดุ

7.5 ขณะทำการก่อสร้างผู้รับจ้างต้องให้ความร่วมมือกับผู้ควบคุมงานหรือเจ้าหน้าที่จ้าง

7.6 เมื่อก่อสร้างเสร็จสิ้นผู้รับจ้างต้องทำความสะอาดบริเวณพื้นที่ก่อสร้างทั้งหมดให้สะอาดเรียบร้อย สวยงามและสามารถใช้งานได้ทันที

8. มาตรฐานฝีมือช่าง

ผู้รับจ้างทุกคนเป็นช่างฝีมือในสาขาสำคัญ ผู้รับจ้างต้องมีและใช้ผู้ผ่านการทดสอบมาตรฐานฝีมือช่าง จากสถาบันของทางราชการหรือสถาบันเอกชนที่ทางราชการรับรอง หรือมีคุณวุฒิระดับ ปวช. ปวส. และปวท. หรือเทียบเท่าจากสถาบันการศึกษาที่ ก.พ. รับรองให้เข้ารับราชการได้ ในอัตราไม่ต่ำกว่า ร้อยละ 10 (สิบ) ของแต่ละสาขา และต้องมีช่างจำนวนอย่างน้อย 1 (หนึ่ง) คน ในแต่ละสาขาช่างต่อไปนี้

- 8.1 ช่างก่ออิฐ
- 8.2 ช่างฉาบปูน
- 8.3 ช่างไฟฟ้า

9. สถานที่ดำเนินการ

ห้อง 515, 516, 516/3 และห้อง 516/4 ชั้น 5 คณะพยาบาลศาสตร์ อาคารศรีนครินทร์ มหาวิทยาลัยศรีนครินทรวิโรฒ เลขที่ 63 หมู่ 7 ถนนรังสิต-นครนายก คลอง 16 ตำบลอ้อมเกร็ด อำเภอบางกรวย จังหวัดนครนายก

10. ระยะเวลาดำเนินการ

ผู้ยื่นข้อเสนอจะต้องดำเนินการก่อสร้างตามข้อกำหนดของสัญญา และส่งมอบงานก่อสร้างให้แล้วเสร็จภายในระยะเวลา 180 วันนับถัดจากวันลงนามในสัญญา

11. กำหนดยื่นราคา

ผู้ยื่นข้อเสนอจะต้องกำหนดยื่นราคาที่เสนอไม่น้อยกว่า 90 วัน นับถัดจากวันที่เสนอราคา โดยผู้เสนอราคาจะต้องรับผิดชอบราคาที่เสนอไว้และจะถอนการเสนอราคาไม่ได้

12. หลักเกณฑ์การพิจารณาคัดเลือกข้อเสนอ

การพิจารณาผลการยื่นข้อเสนอครั้งนี้ คณะพยาบาลศาสตร์ มหาวิทยาลัยศรีนครินทรวิโรฒ จะพิจารณาคัดสินโดยใช้หลักเกณฑ์ ราคา

13. วงเงินงบประมาณ

เงินงบประมาณ จำนวนเงิน 1,789,500.00 บาท (หนึ่งล้านเจ็ดแสนแปดหมื่นเก้าพันห้าร้อยบาทถ้วน)

14. งวดงานและการจ่ายเงิน

ผู้ว่าจ้างจะจ่ายค่าจ้างซึ่งได้รวมภาษีมูลค่าเพิ่ม ตลอดจนภาษีอากรอื่น ๆ และค่าใช้จ่ายทั้งปวงด้วยแล้ว โดยถือราคาเหมารวม เป็นเกณฑ์ และกำหนดการจ่ายเงิน เป็นงวด ๆ ดังนี้

งวดที่ 1 เป็นจำนวนเงิน ร้อยละ 100 เมื่อผู้รับจ้างได้ส่งมอบงานครบถ้วนตามสัญญาและคณะกรรมการตรวจรับพัสดุได้ลงนามตรวจรับเรียบร้อยแล้ว

15. อัตราค่าปรับ

หากผู้รับจ้างไม่สามารถทำงานให้แล้วเสร็จตามเวลาที่กำหนดไว้ในสัญญา ผู้รับจ้างจะต้องชำระค่าปรับให้แก่ผู้ว่าจ้างเป็นรายวันอัตราร้อยละ 0.10 (ศูนย์จุดหนึ่งศูนย์) ของมูลค่าตามสัญญาจ้าง แต่ไม่ต่ำกว่าวันละ 100 บาท (หนึ่งร้อยบาทถ้วน)

16. ระยะเวลาการรับประกันความชำรุดบกพร่องของงาน

ผู้รับจ้างต้องรับประกันความชำรุดบกพร่องของงาน หากมีการชำรุดบกพร่องหรือเสียหายเกิดขึ้นจากงานจ้างนี้ภายในระยะเวลาที่กำหนด 2 ปี นับถัดจากวันที่ส่งมอบงานและทางคณะกรรมการตรวจรับพัสดุได้ดำเนินการตรวจรับเรียบร้อยแล้ว หากเกิดความชำรุดบกพร่องของงานภายในระยะเวลาดังกล่าว ผู้รับจ้างจะต้องรับดำเนินการซ่อมแซม หรือแก้ไขให้อยู่ในสภาพที่ใช้งานได้ดังเดิม ภายใน 15 วัน นับแต่วันที่ได้รับแจ้งจากผู้ว่าจ้างโดยไม่คิดค่าใช้จ่ายใด ๆ เพิ่มเติม

17. สถานที่ติดต่อเพื่อขอทราบข้อมูลเพิ่มเติมหรือเสนอแนะ วิจารณ์ หรือแสดงความคิดเห็นที่เปิดเผยตัวได้

17.1 คณะพยาบาลศาสตร์ อาคารศรีนครินทร์ มหาวิทยาลัยศรีนครินทรวิโรฒ เลขที่ 63 หมู่ 7 ถนนรังสิต - นครนายก คลอง 16 ตำบลองครักษ์ อำเภองครักษ์ จังหวัดนครนายก

17.2 ทางไปรษณีย์ งานพัสดุ ห้อง 221/1 ชั้น 2 คณะพยาบาลศาสตร์ อาคารศรีนครินทร์ มหาวิทยาลัยศรีนครินทรวิโรฒ เลขที่ 63 หมู่ 7 ถนนรังสิต - นครนายก คลอง 16 ตำบลองครักษ์ อำเภองครักษ์ จังหวัดนครนายก รหัสไปรษณีย์ 26120

17.3 ทางเว็บไซต์ของส่วนราชการ (<http://swu.ac.th/>) และเว็บไซต์ของกรมบัญชีกลาง (<http://gprocurement.go.th>)

17.4 ทาง e-mail : chada@g.swu.ac.th

17.5 ทางโทรศัพท์ 0 2649 5000 ต่อ 21820 หรือทางโทรศัพท์มือถือ 085-408-3388

ลงชื่อ  ประธานกรรมการ
(ผู้ช่วยศาสตราจารย์ชฎาภรณ์ วัฒนวิไล)

ลงชื่อ  กรรมการ
(นายศานติ ชูชาติเจริญพร)

ลงชื่อ  กรรมการ
(อาจารย์ ร.ต.อ.หญิง ดร. ศิริพันธ์ทิพย์ บุญด้วยลาน)